

IMPRESSO

PORTE PAGO
DTR/PR
ISR - 48 - 420/87

Paraná

COMÉRCIO EXTERIOR

n. 5, 2001

IPARDES

Paraná

COMÉRCIO EXTERIOR

CURITIBA

Secretaria de Estado do Planejamento e Coordenação Geral - SEPL
Instituto Paranaense de Desenvolvimento Econômico e Social - IPARDES
n. 5, 2001

GOVERNO DO ESTADO DO PARANÁ/ *Government of the State of Parana*

GOVERNADOR/*Governor* - Jaime Lerner

Secretaria de Estado do Planejamento e Coordenação Geral - SEPL *Parana State General Co-ordination and Planning Secretariat - SEPL*

Miguel Salomão - Secretário/*Secretary*

Antoninho Caron - Diretor-Geral/*General-Director*

Instituto Paranaense de Desenvolvimento Econômico e Social - IPARDES

Economic and Social Development Institute of Parana - IPARDES

Paulo Mello Garcias - Diretor-Presidente/*President-Director*

Antonio Carlos Pompermayer - Diretor Administrativo-Financeiro/*Financial and Administrative Director*

Sieglinde Kindl da Cunha - Diretora do Centro de Pesquisa/*Research Centre Director*

Arion Cesar Foerster - Diretor do Centro Estadual de Estatística/*Statistics State Centre Director*

EQUIPE TÉCNICA/ *Staff*

Luiz Fernando Oliveira Wosch (economista/*economist*) - IPARDES

Maria de Fátima Vizaco Rigo (administradora/*administrator*) - IPARDES

Rosana Maria Scheremetta (socióloga/*sociologist*) - IPARDES

VERSÃO/ *Translation*

Marilda Ehlke

NÚCLEO DE DOCUMENTAÇÃO E IMAGEM/ *Document and Image Center*

Juilson Previdi - Coordenador/*Coordinator*

Maria Cristina Ferreira - editoração-revisão/*publishing-text review*

Stella Maris Gazziero - projeto gráfico/*graphic design*

Régia Toshie Okura Filizola - formatação dos gráficos/*graphic formatting*

Norma Consuelo dos Santos - diagramação/*formatting*

Apresentação

Esta publicação reúne e sistematiza informações acerca do comércio exterior paranaense, revelando sua dinâmica no contexto da economia local. Combinando análise e exposição de tabelas e gráficos, são enfocados o desempenho dos principais mercados, produtos e empresas envolvidos no comércio exterior do Paraná, com o intuito de atender às diversas demandas oriundas dos setores públicos e privado.

As informações reunidas nesta edição referem-se ao ano 2000, comparadas com as do ano anterior. Cumpre acrescentar que, em virtude da consolidação do segmento automotivo e de

sua crescente expressão na economia paranaense, com forte reflexo na atividade de comércio exterior, foram incorporados no grupo material de transportes itens presentes em outros grupos de produtos, como material elétrico, máquinas e equipamentos, etc. A referida modificação visa mostrar a dimensão do segmento no fluxo de comércio do Paraná com o exterior.

Introduction

The present issue aims at providing and organizing information on Paraná foreign trade, disclosing its performance within the local economic sector. It combines analysis, tables and graphics focusing on main markets, products and companies involved in the Paraná foreign trade in order to meet the demands from public and private sectors.

The present issue contains information on year 2000 and compares them with those of the previous year. We would like to point out that

items previously included in other product groups, such as electrical materials, machines and equipment, etc., were transferred to the transportation material group due to the increasing significance of car industry to Paraná economy and foreign trade activities. Such change shows how important this group is concerning the trade flow between Paraná and the rest of the world.

For further information on the above referred subject contact Núcleo de Disseminação de Informações (NDI).

SITUAÇÃO BRASILEIRA

A corrente brasileira de comércio somou US\$ 110,9 bilhões em 2000, superando em 14,04% o total registrado no ano anterior. Com esse desempenho, decorrente tanto do acréscimo nas exportações (14,73%) quanto da evolução observada nas importações (13,36%), evidenciase a tendência de redução no déficit comercial, que totalizou US\$ 698 milhões.

No tocante às exportações, a maior expansão ocorreu nas vendas de bens manufaturados (19,02%), sobretudo daqueles com relevante participação na pauta exportadora e de maior teor tecnológico, como aviões (72,38%), automóveis (55,31%) e aparelhos transceptores (115,22%). No conjunto dos produtos básicos, o aumento foi de 6,21%. O fraco desempenho desses produtos em comparação aos manufaturados resultou principalmente da queda na receita com as exportações de café (30,09%), com decréscimos no volume embarcado (23,97%) e no preço médio (8,05%). Em face da importância desse item na pauta exportadora, o resultado negativo praticamente anulou o efeito do acréscimo observado nas vendas de soja em grão e de farelo.

Com relação às importações, pode-se afirmar que, devido ao aumento elevado nos preços, os gastos com as aquisições de petróleo e derivados foram decisivos para o desempenho registrado em 2000, visto que suplantaram os valores do ano anterior em 55,74%. Constatase, assim, que mesmo a redução de 10,75% nas compras do produto se mostrou insuficiente para restringir o impacto do aumento de 74,49% no preço médio. Como aspecto positivo, vale citar o aumento observado nas compras de matérias-primas e bens intermediários, pelo que se pode supor um incremento a curto e médio prazo na atividade econômica.

SITUAÇÃO PARANAENSE

O intercâmbio comercial do Paraná com o exterior em 2000 encerrou a década registrando o primeiro déficit no período, com as importações superando as exportações em US\$ 291 milhões. A corrente de comércio ultrapassou US\$ 9 bilhões, em virtude da receita de US\$ 4,392 bilhões

BRAZILIAN SITUATION

The Brazilian trade flow amounted to US\$ 110,9 billion in 2000, meaning an increase of 14.04% over the previous year exports. As a result of the increased exports (14.73%) and imports (13.36%), Paraná performance shows a trend towards reducing the trade deficit which was of US\$ 698 million.

Concerning exports, the item that had increased the most was manufactured goods (19.02%), mainly the ones involving high technology, such as planes (72.38%), cars (55.31%) and transceiver equipment (115.22%), which have a significant participation in exports. Basic products as a whole experienced an increase of 6.21%. This weak performance, if compared to that of manufactured goods, is due to the coffee exports drop (30.09%); shipped goods decrease (23.97%) and mean price (8.05%). On account of such item significance to the exports schedule, its negative result canceled the effect of soybean grain and bran sales increase.

Concerning imports, due to price increase the expenses with oil and its byproduct purchase were decisive to year 2000 performance, seeing that they surpassed the previous year values in 55.74%. Thus, we can notice that the impact of the mean price increase of 74.49% was not constrained, although the product purchase decreased 10,75%. The positive aspect was that raw material and intermediate goods purchase increased, meaning that there was a short and medium term increment in economic activities.

PARANÁ SITUATION

In 2000, imports surpassed exports in US\$ 291 million, so Paraná foreign trade closed the decade recording the period first deficit, on account of. Trade flow exceeded US\$ 9 billion as a result of exports income reaching US\$ 4,392 billion, or 11.69%, and imports expenditure US\$ 4,684 billion, equivalent to 26.6%. Nationally, Paraná is the fourth among the exporting states accounting for 7.97% of total exports, and the third among the importing states accounting for 8.4% of total imports.

This unprecedented trade flow milestone is a reflex of recent changes in the state production

proveniente das exportações, representando acréscimo de 11,69%, e do dispêndio de US\$ 4,684 bilhões com importações, cuja evolução foi de 26,6%. No contexto nacional, o Paraná mantém a quarta colocação dentre os estados exportadores, respondendo por 7,97% do total exportado, e assume a terceira posição no *ranking* dos estados importadores, com participação de 8,4%.

A marca inédita registrada na corrente de comércio é reflexo, sobretudo, da alteração recente na estrutura produtiva do Estado, em que a indústria metal-mecânica, especialmente o segmento automotivo, impõe maior densidade à pauta dos fluxos comerciais. O segmento automotivo impulsiona o estreitamento das relações com o exterior, seja pela necessidade de insumos e de bens de capital estrangeiros na etapa produtiva, seja pelas trocas de bens acabados, as quais, por vezes, subordinam-se a regimes e/ou acordos específicos, visando ao equilíbrio em intercâmbios bilaterais.

EXPORTAÇÕES PARANAENSES

Após dois anos consecutivos de queda, as exportações paranaenses registraram acréscimo de 11,69% em 2000, sem, no entanto, atingir o patamar alcançado em 1997, quando a combinação privilegiada entre aumento na produção local e elevação dos preços internacionais das principais *commodities* agrícolas da pauta exportadora contribuiu positivamente para o bom desempenho.¹ Naquele ano, as exportações estaduais atingiram US\$ 4,854 bilhões.

Hoje o panorama é outro, no qual vigora uma contínua depreciação dos preços internacionais das *commodities* agrícolas, parcialmente compensada por aumentos nas quantidades embarcadas. Como reflexo, atribui-se o crescimento das exportações em 2000 notadamente à evolução de 41,13% na venda de bens manufaturados, tanto que os produtos básicos e semimanufaturados apresentaram declínios de 4,29% e 20,45%, respectivamente. O crescimento substancial das exportações de manufaturados em 2000, representando 49,1%, deflagra a retomada da tendência de queda de representatividade dos básicos, visto que

¹ Em 1997, o Paraná foi particularmente privilegiado em relação à exportação de soja (principal *commodity* agrícola da pauta exportadora), tendo em vista o recorde na produção do grão, fato que não se verificou em âmbito nacional. O declínio na produção brasileira (-8,4%), aliado ao baixo nível dos estoques mundiais, propiciou o aumento das cotações internacionais, favorecendo a receita com as exportações.

structure, especially induced by the increasing participation of metal-mechanical industry in the trade flow schedule. Car industry improves foreign relations as much for the need of foreign inputs and capital goods during the production phase, as for the exchange of finished goods, which sometimes depend on specific rules and/or agreements addressed to bilateral interchange balance.

PARANÁ EXPORTS

After decreasing for two years in a row, Paraná exports increased 11.69% in 2000, in spite of that it did not reach the 1997 benchmark. At that time, the privileged combination of increased local production and international price of the farming commodities included in the exports schedule, contributed to a positive performance.¹ That year, the state exports reached the amount of US\$ 4,854 billion.

Today scenery is different, there is a constant depreciation of farming commodity international prices, partially balanced by an increase in the amount of shipped goods. The year 2000 exports increase is considered a reflex of this scenery, mainly concerning the manufactured goods sales with an increase of 41.13%. Basic and semi-manufactured goods decrease was around 4.29% e 20.45%, respectively. The substantial increase experienced by the exportation of manufactured goods in 2000 (49.1%) shows that the trend towards basic product decrease has been retaken, seeing that now basic products account for 37.82% of the state exports, while in the 90's they accounted for 55.42% and manufactured goods for 33.1%.

The exports situation analysis becomes clear when we do not take into consideration the exported goods groups. On the one hand, our attention is attracted by the weak performance of the products linked to farming-livestock activities. As they are very important to the exports schedule, they affected exports global results greatly. On the other hand, we can notice that a sustainable positive result was guaranteed particularly by the car sale consolidation, since it is considered a very significant item in the exports schedules.

¹In 1997, Paraná was particularly privileged concerning soybean exports (main farming commodity included in the exports schedule) that recorded a grain production surplus – what did not happen at national level. The Brazilian production decrease (8.4%) combined with low international stocks, helped exports income.

passaram a responder por 37,82% das exportações estaduais. A título de comparação, vale citar que as participações dos produtos básicos e manufaturados situavam-se em torno de 55,42% e 33,1% no início dos anos 90, respectivamente.

A situação das exportações fica mais clara quando desagregados os grupos de produtos exportados. De um lado, chama atenção o fraco desempenho dos grupos de produtos atrelados à atividade agropecuária, que, pela substancial presença na pauta, acarretaram certo comprometimento ao resultado global das exportações. De outro, evidencia-se que a sustentação de um resultado positivo foi garantida fundamentalmente pela consolidação das vendas de automóveis como importante item na pauta exportadora.

O grupo do complexo soja decresceu 9,48% em relação ao ano anterior, para o que contribuíram, de um lado, a queda nas vendas de óleo bruto e refinado (45,59% e 56,05%) e, de outro, o declínio na receita com os embarques de farelo (6,52%). Uma análise pormenorizada revela comportamentos diferenciados das variáveis que compõem a receita dos distintos itens. Enquanto para as exportações de grãos, único item a apresentar ganho de receita, o acréscimo de 14,17% é explicado por aumentos de preço e quantidade (3,68% e 10,12%, respectivamente), para o farelo, embora o preço tenha apresentado importante elevação (20,13%), a queda na quantidade foi mais que proporcional (22,18%), impedindo o aumento de receita. No caso do óleo, o quadro revelou-se mais pernicioso, sendo registradas quedas substanciais tanto no preço (26,23%) quanto na quantidade embarcada (26,25%). É importante frisar que esse produto vem enfrentando crescente concorrência por conta principalmente da franca expansão do parque industrial moageiro asiático.

As exportações do grupo carnes apresentaram declínio de 10,85%, recuando de US\$ 321 milhões para US\$ 286 milhões. Foi justamente no segmento de maior expressão no grupo, compreendendo a exportação de carne de aves, particularmente frangos, que se registrou o decréscimo mais acentuado (14,71%). O recuo nos preços foi determinante para a queda na receita, com variações de 23% para o produto inteiro e de 13,79% para o comercializado em pedaços. Vale frisar que, por ter menor grau de elaboração, o preço do frango inteiro situa-se em patamar inferior ao do frango em pedaços,

Soybean group decreased 9.48%, if compared to the previous year performance. This group exports decrease was mainly a result of raw and refined oil sale drop (45.59% and 56.05%), and of income decrease due to bran shipment (6.52%). A deep analysis reveals distinct behavior of the variables composing different items. Grain exports, the only item to show an increased income, growth was of 14.17%, what is explained by price and quantity increases (3.68% e 10.12%, respectively). Although bran exports growth was significant (20.13%) and its quantity decrease (22.18%) was in inverse relation to its increase, preventing its income growth. Concerning grain oil, the picture is more damaging because both its price (26.23%) and its shipped quantity (26.25%) have decreased significantly. It is important to mention that such product is facing the increasing competition of the Asian mill industry.

The meat group exports decreased 10.85%, dropping from US\$ 321 million to US\$ 286 million. Even being the most significant segment of this group, poultry meat was the item that decreased the most (14.71%), specially chicken. Its price decrease was decisive to income drop, that varied was of 23% concerning the whole animal and 13.79% concerning the sliced animal. Since the whole chicken requires less work to be processed, its price is lower than that of the sliced chicken. In spite of that, the whole chicken participation in the exports schedule is bigger. Concerning cattle meat, the product contamination announced by important European countries produced instability and disbelief, and a had negative effects in its demand and sales performance with a decrease of 2.51%. Differently from poultry and cattle, hog meat exports increased (45.08%) from US\$ 13.6 million to US\$ 19.7 million.

Similarly to what happened at national level, coffee exports income decreased from US\$ 213 million to US\$ 160 million. Nevertheless, in Paraná its drop was smaller (25.01% versus 27.88%), due to the growth of instant coffee participation in the exports schedule – unlike what happened at national level, where Instant coffee and coffee grain incomes decreased 9.96% and 51.27%, respectively.

Completing the list of farming products and their by-products, sugar exports decreased 13.42%, particularly due to the drastic drop in the sales to Russia (58%), which is considered one of the main purchasing markets to Paraná products.

detendo, no entanto, participação mais elevada na pauta de exportação. Com relação à carne bovina, vê-se que o ambiente de instabilidade e desconfiança gerado pela contaminação do produto, anunciada por importantes países europeus, interferiu na demanda e repercutiu no desempenho dessas vendas, registrando queda de 2,51%. Em oposição a aves e bovinos, o segmento de carne suína destacou-se pela forte expansão das exportações (45,08%), passando de US\$ 13,6 milhões para US\$ 19,7 milhões.

A exemplo do ocorrido em âmbito nacional, também observou-se declínio na receita das exportações de café, caindo de US\$ 213 milhões para US\$ 160 milhões. No Paraná, contudo, a queda foi menor (25,01% contra 27,88%), explicada em parte pela maior participação de café solúvel em relação ao café em grão na pauta de exportação – situação oposta à brasileira –, cujas receitas recuaram 9,96% e 51,27%, respectivamente.

Fechando o rol dos produtos agrícolas e derivados, as exportações de açúcar registraram decréscimo de 13,42%, atribuído especialmente à drástica queda das vendas à Rússia (58%), considerado um dos principais mercados compradores do produto paranaense.

Dentre os produtos sem vínculo direto com a atividade agrícola, cabe destacar o desempenho dos itens que compõem o grupo material de transporte. Respondendo por 22,3% das exportações totais do Estado, as vendas desse grupo atingiram US\$ 979 milhões e sofreram variação de 174,7% em relação ao resultado do ano anterior. A liderança do grupo é representada por automóveis, cujas exportações alcançaram US\$ 583 milhões. Esse montante já se aproxima da atual capacidade de vendas desse segmento ao exterior. Ou seja, os percentuais de variação das receitas tenderão a registrar valores bem menos expressivos nos anos subseqüentes se comparados aos de 2000 – que foi de 1.118,5% –, diante de uma base de comparação mais estável. Também sobressaíram no grupo as exportações de autopeças, que totalizaram US\$ 190 milhões, correspondendo a uma evolução de 10,78%. Merece citar que esse segmento compõe-se de parcelas substanciais de itens com tradição na pauta de exportadora, como é o caso de bombas e bicos injetores para motores *diesel*. Outro item que apresentou crescimento expressivo foi o de chassis e carroçarias, cujas vendas passaram de US\$ 25 milhões para US\$ 78 milhões.

Among the products that are not directly linked to farming activities, we highlight the performance of the transportation material group. Accounting for 22.3% of the state total exports, this group sales reached US\$ 979 million and experienced a variation of 174.7%, when compared to the previous year's result. The group leader is car industry, that exported US\$ 583 million. Such amount is coming near this segment present exports capacity, that's to say, income percentage variations will show less significant values in the following years, if compared to 2000 performance – which was 1.118.5%. The group of car parts exported US\$ 190 million, meaning an increase of 10.78%. This segment is mainly composed of items already present in the exports schedule, such as injection pumps and injectors for diesel engines. Vehicles chassis was another segment that experienced a significant increase, its sales increased from US\$ 25 million to US\$ 78 million.

In spite of having an important participation in the state exports schedule and including goods with different degrees of industrialization, the wood group exports increased only 3.23%, from US\$ 462 million to US\$ 477 million. Plywood exports, mainly to European countries, was the most significant of the group exporting US\$ 194 million. The second most important item in this group, the sawn wood, exporting mainly to the United States, experienced a little decrease (2.21%), reaching the amount of US\$ 129 million.

Concerning the Paraná exports destination and taking into consideration all the established economic blocs, we notice that although the European Union represents the most important purchaser (35.23%), its participation decreased significantly seeing that its growth rate was much lower than those of Nafta and Mercosul. Such behavior can be explained by the different performances of manufacture and basic goods, since the European Union is known for being a great purchaser of farming raw material, mainly soybean group. There was a drop in sales to Netherlands (0.61%), Italy (9.17%) and United Kingdom (31.66%).

Exports to Nafta amounted to US\$ 767 million, meaning 83.34% over the previous year's results. The most important contribution came from the increased United States purchase (78.33%), from US\$ 360 million to US\$ 642 million. Exports to Mexico were also significant, since it increased from US\$ 37 million to US\$ 110 million, meaning

O grupo madeira, com participação também importante na pauta de exportação estadual e que compreende bens de diferentes graus de industrialização, apresentou acréscimo de apenas 3,23% nas exportações, passando de US\$ 462 milhões para US\$ 477 milhões. As vendas de compensados, cujo principal mercado são os países europeus, foram as mais representativas, somando US\$ 194 milhões. O segundo item de maior peso no grupo (madeira serrada), tendo como grande mercado comprador os Estados Unidos, registrou pequeno declínio (2,21%), atingindo US\$ 129 milhões.

Com relação ao destino das exportações paranaenses, considerando os blocos consolidados, nota-se que a União Européia, embora respondendo pela parcela mais expressiva (35,23%), apresentou queda de participação em virtude de ter registrado taxa de crescimento substancialmente inferior às anotadas pelo Nafta e Mercosul. Tal comportamento encontra explicação nos desempenhos diferenciados entre bens industrializados e básicos, haja vista que a União Européia é reconhecidamente o grande comprador de matérias-primas agrícolas, sobretudo os produtos do complexo soja. Houve declínios nas vendas à Holanda (0,61%), à Itália (9,17%) e ao Reino Unido (31,66%).

As exportações destinadas ao Nafta renderam US\$ 767 milhões, superando o resultado do ano anterior em 83,34%. A principal contribuição originou-se da forte evolução das compras dos Estados Unidos (78,33%), que passaram de US\$ 360 milhões para US\$ 642 milhões. Igualmente importante foram as vendas ao México, que saltaram de US\$ 37 milhões para US\$ 110 milhões, significando crescimento de 200,66%. O grupo responsável por esses resultados foi materiais de transporte, em que os embarques de automóveis cumpriram papel fundamental.

As exportações ao Mercosul registraram crescimento de 39,66%, passando de US\$ 445 milhões para US\$ 622 milhões. Atribui-se esse avanço ao acréscimo nas vendas à Argentina (55,54%), sendo que, do total exportado ao país, o grupo composto por materiais de transportes respondeu por 52,7%.

Em contrapartida a esses desempenhos positivos, foram anotados decréscimos nas vendas destinadas a importantes mercados como Ásia (7,3%), Oriente Médio (28,7%), Europa Oriental (32,58%) e África (5,82%). Além do desempenho da soja, comprometido especialmente pela

a growth of 200.66%. The transportation material group was held accountable for such results, car shipments playing a crucial role.

Exports to Mercosul increased from US\$ 445 million to US\$ 622 million (39,66%). Such increase is due to exports to Argentina (55,54%), mainly transportation materials that accounted for 52,7%.

Differently, there was a decrease in exports to important markets such as Asia (7,3%), Middle East (28,7%), Eastern Europe (32,58%) and Africa (5,82%). The main factors determining such decrease were the soybean weak performance, due mainly its price experiencing a drop, and meat, coffee and sugar sales decrease.

PARANÁ IMPORTS

Paraná imports intense increase, recorded in the last years, continue in 2000 with expenditures reaching US\$ 4,684 billion, that's to say 26,63%, when compared to the previous year's increase. Similarly to what happened to exports, one of the main causes for imports growth was the establishment of car manufacturers in the State.

Although exports income and imports expenditure values are similar, there are qualitative differences concerning the schedule of products. For example, the industrialized product participation is more significant and consistent in imports than in exports. In 2000, the manufactured goods accounted for 73.73% of total imports, while the semi-manufactured goods accounted for 5.6%, and the basic ones for 20.67%, showing there is disadvantage concerning exchange terms.

Regarding product use, procurement of capital and durable consumer goods – the most significant in the schedule – increased 10.17%. Raw material and intermediate goods experienced a strong increase (40.17%), mainly the manure/fertilizer, grain/cereal, pulp, iron/steel groups. The oil price increase made the fuel/lubricant group purchases grow 104.11%, being the crude oil participation the most significant in the group.

Among the main products included in the imports schedule, the transportation material one is the leader increasing from US\$ 991 million to US\$ 1.182 million, with a variation of 19.3%. The most significant growth was that of car spare parts (107.26%) and car engines (118%). Car imports decreased 28.97%, a possible reflex of the

tendência de quedas nos preços, os declínios nas vendas de carnes, café e açúcar, igualmente afetados, foram as principais causas da retração desses mercados.

IMPORTAÇÕES PARANAENSES

O ritmo intenso de crescimento das importações paranaenses dos últimos anos manteve-se em 2000, sendo de 26,63% em relação ao período anterior, o que representou um dispêndio de US\$ 4,684 bilhões. A exemplo do verificado com as exportações, nota-se que a entrada das montadoras foi uma das principais causas para o incremento nas compras provenientes do exterior.

Embora os valores auferidos com as exportações e os dispêndios com as importações sejam semelhantes, no que se refere à pauta de produtos notam-se diferenças qualitativas. Por exemplo, a participação dos produtos industrializados é mais relevante e consistente no conjunto das importações do que nas exportações. Em 2000, os bens manufaturados responderam por 73,73% do total importado, enquanto a participação dos semimanufaturados situou-se em 5,6% e a dos básicos, em 20,67%, evidenciando desvantagem em relação aos termos de troca.

No que concerne ao uso dos produtos, as aquisições de bens de capital e de consumo duráveis – as de maior peso na pauta – cresceram 10,17%. Já as compras de matérias-primas e bens intermediários tiveram forte incremento (40,17%), destacando-se itens como adubos/fertilizantes, grãos e cereais, celulose, ferro/aço, dentre outros. Saliente-se que o aumento nos preços de petróleo impôs um incremento de 104,11% nas compras de combustíveis e lubrificantes, grupo em que o óleo bruto de petróleo tem maior participação.

Com relação aos principais grupos de produtos da pauta, a liderança cabe a materiais de transporte, cuja variação foi de 19,3%, passando de US\$ 991 milhões para US\$ 1.182 milhões. Foram registrados aumentos expressivos nas importações de autopeças (107,26%) e motores para autoveículos (118%). Já as compras de automóveis sofreram decréscimo de 28,97%, provavelmente reflexo da desvalorização da moeda nacional, fato que atinge com maior intensidade as aquisições provenientes da Argentina.

Outro grupo que registrou avanço nas importações foi o de material elétrico, com acréscimo de 57,8%, passando de US\$ 348 para

national currency devaluation, mainly affecting the procurement of goods from Argentina.

Another group that had its imports increased was the electrical material one, with a growth of 57.8%, from US\$ 348 million to US\$ 549 million. In this group the telecommunications/telephone purchases were the most important ones reaching the amount of US\$ 239 million. Such procurements, combined with electronics, computer and electrical conductors (principally optical fiber), show that the cellular telephone and data transmission segment is going through a phase of increasing development and dissemination in the State.

Machine and mechanical tool imports decreased 25.87%, from US\$ 583 million to US\$ 432 million. A decisive reason for that was the decrease experienced by milling machine purchase (76.5%), from US\$ 145 million to US\$ 34 million. As capital goods have a significant participation in this group, large positive and negative variations should be analyzed with precaution, seeing that such variations are not part of the companies routine.

The products included in the raw material and intermediate goods group influenced strongly the performance of 2000 imports. Manure and fertilizers increased 48.45%, mainly due to the growth of procurements from Russia (80.5%) and Canada (61.63%). Imports of chemical products also grew, increasing from US\$ 189 million to US\$ 222 million.

Common metal group purchases increased from US\$ 113 million to US\$ 200 million, that's to say 77.52%. In this group, we highlight the inclusion of new suppliers such as Mexico and Malaysia, and the significant purchase increase of laminated iron/steel (687.41%), from US\$ 9,3 million to US\$ 73,3 million.

Similarly, there was an increase in purchases of plastic products (37.89%), paper and pulp (49.27%), soybeans (17.1%), non-metallic minerals (27.06%), rubber products (37.9%) and threads and fabric (87%). Just Horticultural products (2.29%) and fruit (35.62%) purchase decreased.

Although similar to exports, imports schedule according to market of origin has some different characteristics. For example, although the European Union is the main market in both trade flows, manufactured goods are predominant in imports and farming commodities in exports. In spite of the European Union participation

US\$ 549 milhões. Nesse grupo sobressaíram as aquisições de equipamentos de telecomunicações/ telefonia, totalizando US\$ 239 milhões. Essas aquisições, aliadas às compras de componentes eletrônicos, de informática e condutores elétricos (com ênfase para fibras óticas), retratam a atuação do segmento de telefonia celular e transmissão de dados, que se encontra em fase de disseminação e ritmo de expansão no Estado.

As importações de máquinas e instrumentos mecânicos sofreram declínio de 25,87%, recuando de US\$ 583 milhões para US\$ 432 milhões. O fator determinante dessa queda foi o decréscimo ocorrido nas compras de máquinas para usinagem (76,5%), que passaram de US\$ 145 milhões para US\$ 34 milhões. Como nesse grupo há expressiva participação de bens de capital, grandes variações, tanto positivas quanto negativas, devem ser analisadas com precaução, visto não se tratar de operações presentes no cotidiano das empresas.

Os grupos de produtos inseridos mais diretamente no rol de matérias-primas e bens intermediários tiveram forte influência no desempenho das importações em 2000. Adubos e fertilizantes registraram incremento de 48,45%, destacando-se os aumentos ocorridos nas aquisições provenientes da Rússia (80,5%) e do Canadá (61,63%). As importações de produtos químicos também evoluíram, passando de US\$ 189 milhões para US\$ 222 milhões.

No grupo de metais comuns, as aquisições passaram de US\$ 113 milhões para US\$ 200 milhões, representando aumento de 77,52%. Como pontos a sublinhar estão a inserção de novos fornecedores, como o México e a Malásia, e o expressivo crescimento ocorrido em laminados de ferro/aço (687,41%), ampliando as compras de US\$ 9,3 milhões para US\$ 73,3 milhões.

Em ritmo similar, destacaram-se as evoluções ocorridas nas compras de matérias plásticas (37,89%), papel e celulose (49,27%), soja (17,1%), minerais não metálicos (27,06%), artefatos de borracha (37,9%), fios e tecidos (87%). Houve reduções apenas nas compras de produtos hortícolas (2,29%) e de frutas (35,62%).

Com relação à distribuição das importações segundo mercados de origem, embora assemelhe-se à das exportações, há peculiaridades nos referidos mercados que apontam características distintas. Por exemplo, em ambos os fluxos de comércio, a liderança dentre os mercados cabe à União Européia. Contudo, mesmo com a diminuição de participação do referido bloco nas

decrease in imports, from 4.5% to 35.26%. Among main products imported from the European Union, we can mention transportation material, machines, mechanical tools and electrical material, mainly from Germany, Italy, Sweden and France.

Other important markets concerning imports are: Mercosul (26.3%), Nafta (29.38%), Asia (40.37%), Africa (80.59%), Eastern Europe (91.07%) e Middle East (30.76%). The strong variations in imports from Africa can be explained by oil price increase, and from Eastern Europe by the increase in manure and fertilizer purchase from Russia - from US\$ 55,2 million to US\$ 99,7 million.

TRADE RELATIONS WITH MERCOSUL

The trade flow between Brazil and Mercosul increased 15% in 2000. exports increased from US\$ 6,78 billion to US\$ 7,73 billion, and imports increased from US\$ 6,72 billion to 7,8 billion.

In 2000, exports to Argentina, main Brazilian partner in this bloc, increased 16.2% if compared to 1999, being electrical and transportation materials the leading products. Concerning imports from Argentina, crude oil led the oil and byproduct group schedule with an increase of 155.65%, and expenditure growing from US\$ 396 million to US\$ 1,012 billion. In the same group, nafta purchase increased 94.52%, amounting to US\$ 271 million. Additionally, we can emphasize wheat and transportation material in the imports schedule.

Trade flow between Paraná and Mercosul increased 39.66% regarding exports, and 26.26% regarding imports. Such performance helped Paraná to increase its participation in Mercosul at national level, reaching a new exports benchmark (about 8%). In spite of that, Paraná trade balance deficit concerning Mercosul was of US\$ 414 million. This trade unbalance is due to significant imports of fuel/lubricants, soybeans, grains, transportation material, plastic products and fruit. On the other hand, exports of machines, mechanical tools, transportation material, paper, wood and chemical products prevented a greater deficit. Besides being responsible for a greater monetary exchange (US\$ 619 million), the transportation material group contribute to a relatively smaller unbalance in the bilateral trade flow. However, we would like to mention that such situation is partially induced, since exchanges involving vehicles – which are most significant items – dependent on agreements not always managed by government institutions, as it is the motor vehicle case. ■

importações – de 40,5% para 35,26% –, há a predominância de bens industrializados no total das aquisições, fato não constatado nas exportações, em que *commodities* agrícolas têm maior peso. Dentre os produtos importados da União Européia, destacam-se materiais de transporte, máquinas e instrumentos mecânicos e materiais elétricos, provenientes principalmente da Alemanha, Itália, Suécia e França.

Nas posições abaixo da União Européia, cabe destacar os acréscimos ocorridos nas importações oriundas do Mercosul (26,3%), Nafta (29,38%), Ásia (40,37%), África (80,59%), Europa Oriental (91,07%) e Oriente Médio (30,76%). As fortes variações observadas nas importações da África e Europa Oriental explicam-se, no primeiro caso, à elevação nos preços do petróleo, e, no segundo, ao incremento nas compras de adubos e fertilizantes da Rússia, que saltaram de US\$ 55,2 milhões para US\$ 99,7 milhões.

INTERCÂMBIO COMERCIAL DO MERCOSUL

As relações comerciais entre Brasil e Mercosul registraram evolução de 15% na corrente de comércio em 2000. As exportações passaram de US\$ 6,78 bilhões para US\$ 7,73 bilhões e as importações saltaram de US\$ 6,72 bilhões para 7,8 bilhões.

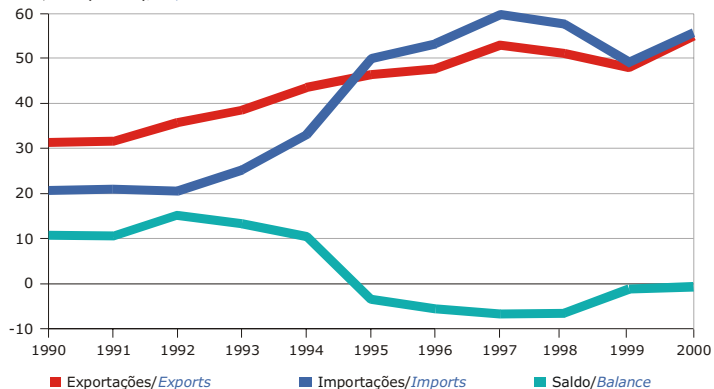
As vendas à Argentina, principal parceiro do Brasil no bloco, cresceram 16,2% em relação a 1999, sobressaindo na pauta produtos elétricos e materiais de transporte. Já com relação às aquisições provenientes daquele país, as de petróleo em bruto, com incremento de 155,65%, lideraram os itens da pauta, com os dispêndios passando de US\$ 396 milhões para US\$ 1,012

bilhão. Ainda na linha de petróleo e derivados, vale citar o acréscimo de 94,52% nas importações de nafta, totalizando US\$ 271 milhões. Como destaques adicionais na pauta de importações, constam as compras de trigo e de materiais de transporte.

O intercâmbio comercial entre o Paraná e o Mercosul assinalou evolução de 39,66% nas exportações e de 26,26% nas importações. Esse desempenho no fluxo de comércio fez com que o Paraná, no contexto nacional, ampliasse sua participação em relação ao Mercosul, alcançando, relativamente às exportações, novo patamar (em torno de 8%). A despeito disso, a balança comercial do Paraná em relação ao Mercosul registrou déficit da ordem de US\$ 433 milhões. Considerando os países associados, Chile e Bolívia, o déficit se reduz a US\$ 414 milhões. Tal desequilíbrio comercial é explicado principalmente pelas substanciais importações de combustíveis/lubrificantes, soja, cereais, material de transporte, matéria plástica, frutas. Em contrapartida, as exportações de máquinas e instrumentos mecânicos, material de transporte, papel, madeira, produtos químicos contribuíram para evitar o aprofundamento do déficit. Dentre esses, o grupo materiais de transporte, além de ser o responsável pela maior movimentação de divisas (US\$ 619 milhões), contribuiu para o menor desequilíbrio relativo no fluxo bilateral. Ressalte-se, entretanto, que tal situação é parcialmente induzida, uma vez que as trocas envolvendo veículos – item de maior relevância – estão subordinadas a acordos, não necessariamente conduzidos por órgãos governamentais, como é o caso do regime automotivo.

GRÁFICO 1 - BALANÇA COMERCIAL BRASILEIRA - 1990-2000
 GRAPHIC 1 - BRAZILIAN TRADE BALANCE - 1990-2000

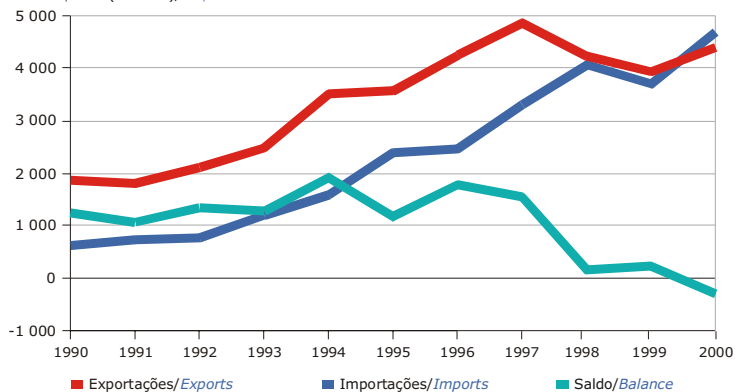
US\$ FOB (bilhões)/US\$ Billion FOB



FONTE: Tabela 1/SOURCE: Table 1

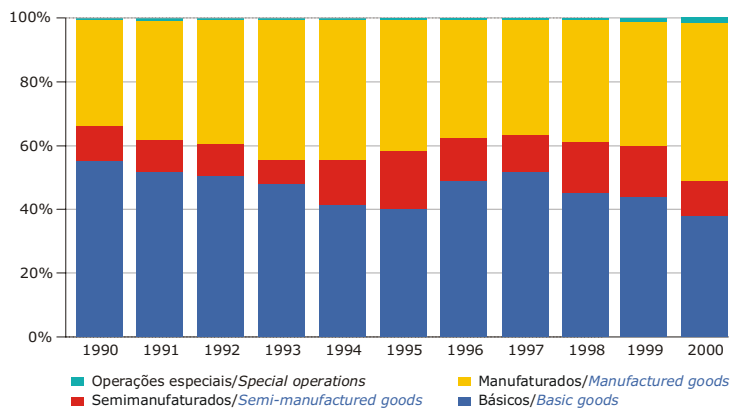
GRÁFICO 2 - BALANÇA COMERCIAL PARANAENSE - 1990-2000
 GRAPHIC 2 - PARANÁ TRADE BALANCE - 1990-2000

US\$ FOB (milhões)/US\$ Million FOB



FONTE: Tabela 1/SOURCE: Table 1

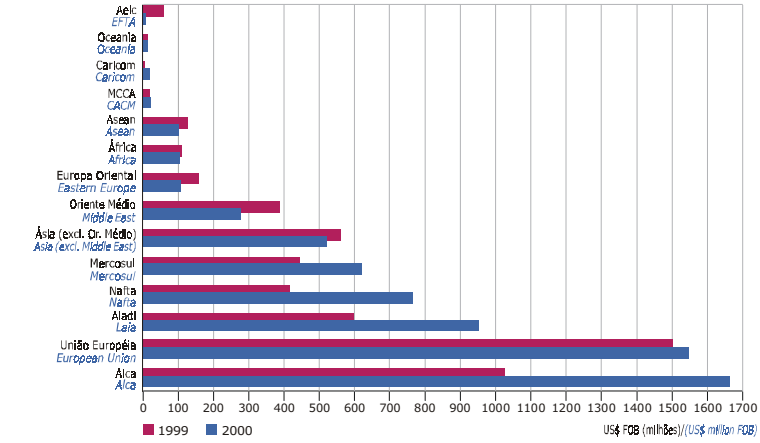
GRÁFICO 3 - DISTRIBUIÇÃO DAS EXPORTAÇÕES PARANAENSES, SEGUNDO O FATOR AGREGADO - 1990-2000
 GRAPHIC 3 - PARANA EXPORT DISTRIBUTION, ACCORDING TO AGGREGATE FACTOR - 1990-2000



FONTE: Tabela 3/SOURCE: Table 3

GRÁFICO 4 - DISTRIBUIÇÃO DAS EXPORTAÇÕES PARANAENSES, SEGUNDO OS PRINCIPAIS MERCADOS DE DESTINO - 1999-2000

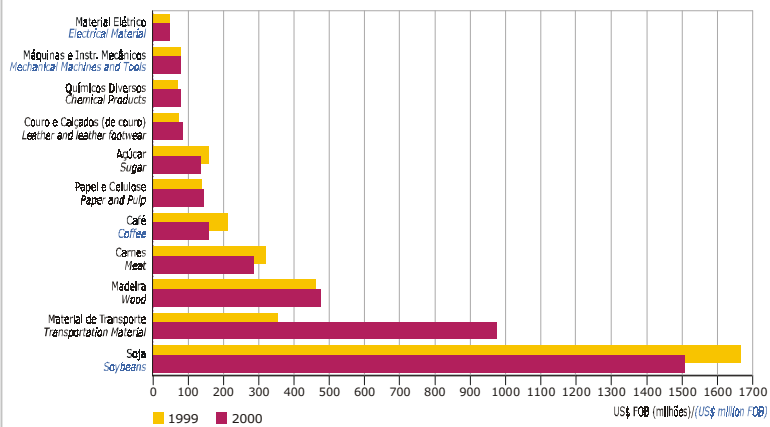
GRAPHIC 4 - PARANÁ EXPORTS DISTRIBUTION, ACCORDING TO DESTINATION MARKETS - 1999-2000



FONTE: Tabela 5/SOURCE: Table 5

GRÁFICO 5 - EXPORTAÇÕES PARANAENSES, SEGUNDO GRUPOS DE PRODUTOS - 1999-2000

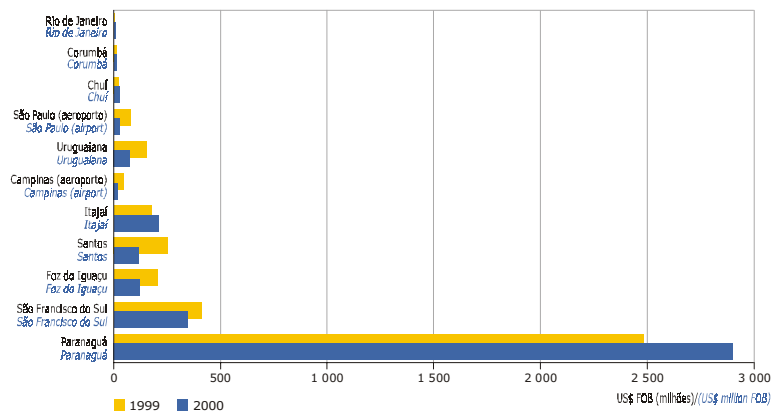
GRAPHIC 5 - PARANÁ EXPORTS, ACCORDING TO PRODUCT GROUPS - 1999-2000



FONTE: Tabela 10/SOURCE: Table 10

GRÁFICO 6 - EXPORTAÇÕES PARANAENSES, SEGUNDO PRINCIPAIS LOCAIS DE EMBARQUE DAS MERCADORIAS - 1999-2000

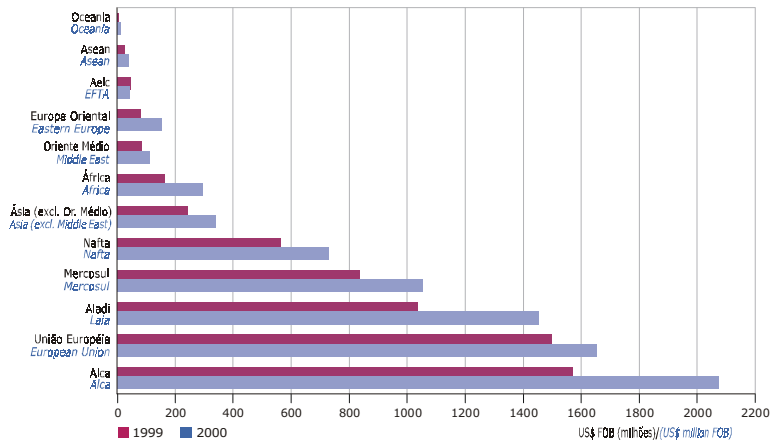
GRAPHIC 6 - PARANÁ EXPORTS, ACCORDING TO MAIN SHIPMENT SITES OF THE GOODS - 1999-2000



FONTE: Tabela 13/SOURCE: Table 13

GRÁFICO 7 - IMPORTAÇÕES PARANAENSES, SEGUNDO OS PRINCIPAIS MERCADOS DE ORIGEM - 1999-2000

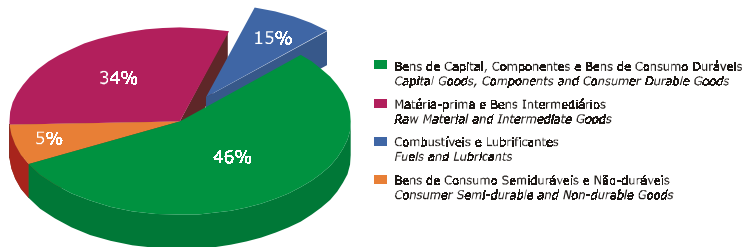
GRAPHIC 7 - PARANÁ IMPORTS, ACCORDING TO MAIN ORIGIN MARKETS - 1999-2000



FONTE: Tabela 16/SOURCE: Table 16

GRÁFICO 8 - IMPORTAÇÕES PARANAENSES, SEGUNDO CATEGORIA DE USO DO PRODUTO - 2000

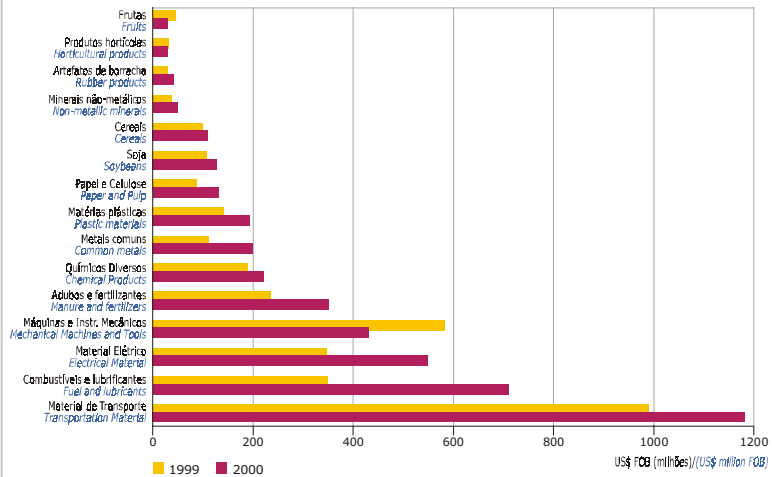
GRAPHIC 8 - PARANÁ IMPORTS, ACCORDING TO PRODUCT USE CATEGORY - 2000



FONTE: Tabela 18/SOURCE: Table 18

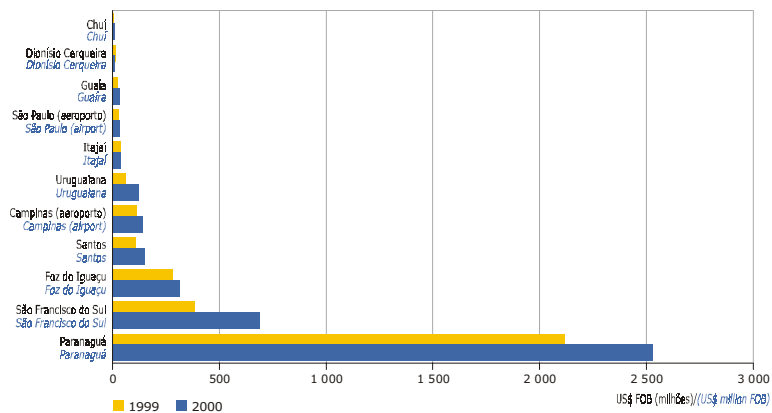
GRÁFICO 9- IMPORTAÇÕES PARANAENSES, SEGUNDO GRUPOS DE PRODUTOS - 1999-2000

GRAPHIC 9 - PARANÁ IMPORTS, ACCORDING TO PRODUCT GROUPS - 1999-2000



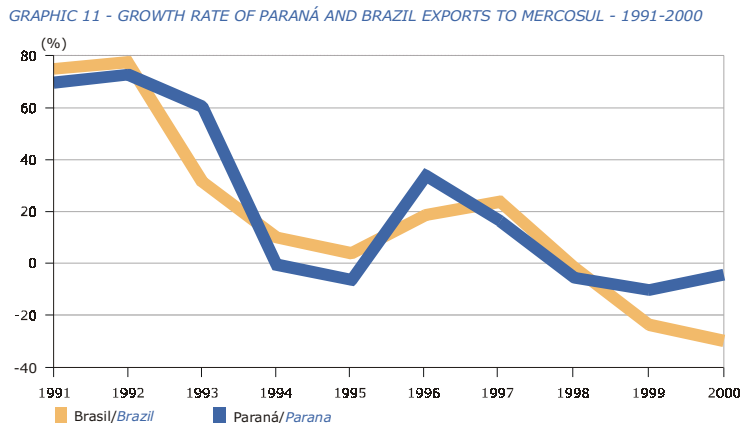
FONTE: Tabela 20/SOURCE: Table 20

GRÁFICO 10- IMPORTAÇÕES PARANAENSES, SEGUNDO PRINCIPAIS LOCAIS DE DESEMBARQUE - 1999-2000
 GRAPHIC 10 - PARANÁ IMPORTS, ACCORDING TO LANDING SITES - 1999-2000



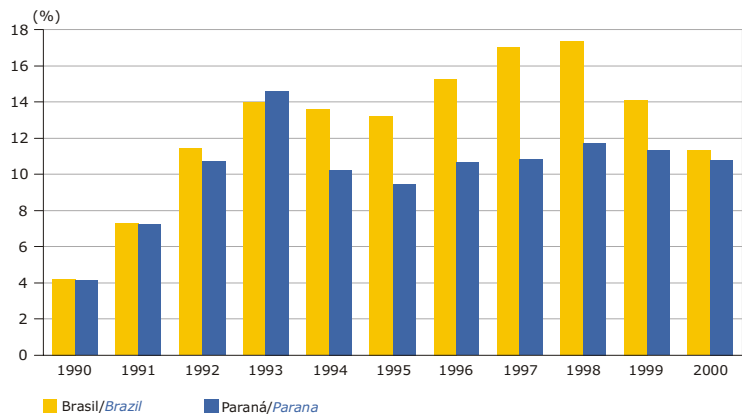
FONTE: Tabela 23/SOURCE: Table 23

GRÁFICO 11 - TAXAS DE CRESCIMENTO DAS EXPORTAÇÕES PARANAENSES E BRASILEIRAS AO MERCOSUL - 1991-2000
 GRAPHIC 11 - GROWTH RATE OF PARANÁ AND BRAZIL EXPORTS TO MERCOSUL - 1991-2000



FONTE: Tabela 26/SOURCE: Table 26

GRÁFICO 12 - PARTICIPAÇÃO DO MERCOSUL NAS EXPORTAÇÕES BRASILEIRAS E PARANAENSES - 1990-2000
 GRAPHIC 12 - MERCOSUL SHARE OF BRAZIL AND PARANÁ EXPORTS - 1990-2000



FONTE: Tabela 26/SOURCE: Table 26

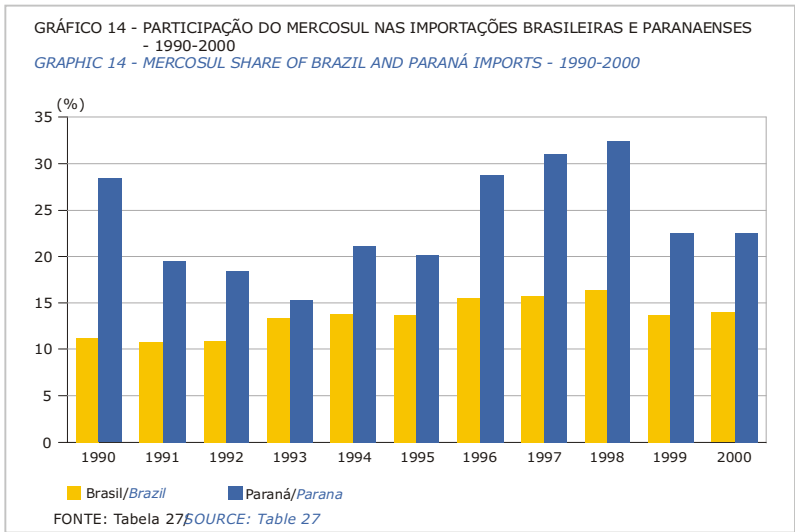
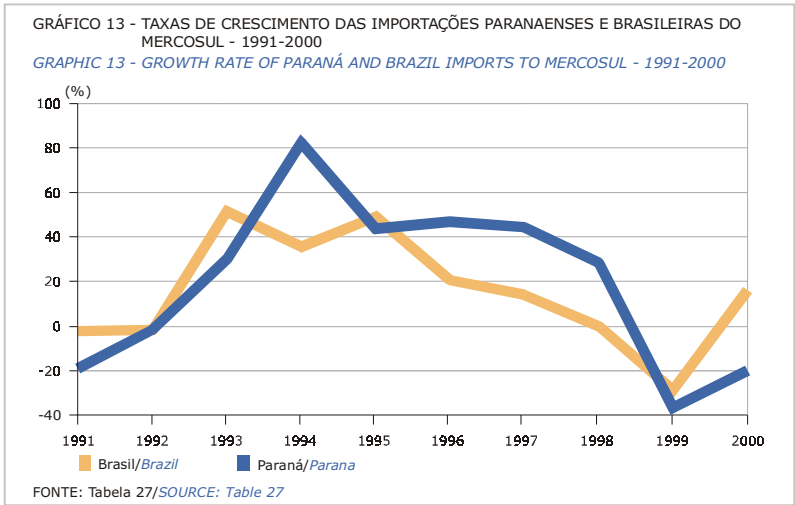


TABELA 1 - BALANÇA COMERCIAL BRASILEIRA E PARANAENSE - 1990-2000
TABLE 1 - BRAZIL AND PARANA TRADE BALANCE - 1990-2000

ANOS YEARS	BALANÇA COMERCIAL / TRADE BALANCE					
	Exportação Exports		Importação Imports		Saldo Comercial Trade Balance (US\$ FOB mil) (US\$ Thousand FOB) (A-B)	Corrente de Comércio Tradeflow (US\$ FOB mil) (US\$ Thousand FOB) (A+B)
	US\$ FOB (mil) US\$ Thousand FOB (A)	Variação (%) Change (%)	US\$ FOB (mil) US\$ Thousand FOB (B)	Variação (%) Change (%)		
<i>Brasil/Brazil</i>						
1990	31 413 756	..	20 650 240	..	10 763 516	52 063 996
1991	31 620 459	0,66	21 041 000	1,89	10 579 459	52 661 459
1992	35 792 986	13,20	20 554 091	-2,31	15 238 895	56 347 077
1993	38 554 769	7,72	25 256 001	22,88	13 298 768	63 810 770
1994	43 545 162	12,94	33 078 710	30,97	10 466 452	76 623 872
1995	46 506 282	6,80	49 857 371	50,72	- 3 351 089	96 363 653
1996	47 746 728	2,67	53 286 251	6,88	- 5 539 523	101 032 979
1997	52 990 115	10,98	61 352 030	15,14	-8 361 915	114 342 145
1998	51 139 862	-3,49	57 729 885	-5,90	-6 590 023	108 869 747
1999	48 011 444	-6,12	49 210 314	-14,76	-1 198 870	97 221 758
2000	55 085 595	14,73	55 783 343	13,36	- 697 748	110 868 938
<i>Paraná/Parana</i>						
1990	1 868 168	..	626 178	..	1 241 990	2 494 346
1991	1 807 229	-3,26	739 491	18,10	1 067 738	2 546 720
1992	2 110 039	16,76	769 453	4,05	1 340 586	2 879 492
1993	2 481 143	17,59	1 201 065	56,09	1 280 078	3 682 208
1994	3 506 749	41,34	1 589 440	32,34	1 917 309	5 096 189
1995	3 567 346	1,73	2 390 291	50,39	1 177 055	5 957 637
1996	4 245 905	19,02	2 464 871	3,12	1 781 034	6 710 776
1997	4 854 032	14,32	3 463 217	40,50	1 390 815	8 317 249
1998	4 227 995	-12,90	4 062 949	17,32	165 046	8 290 943
1999	3 932 564	-6,99	3 699 105	-8,96	233 459	7 631 669
2000	4 392 091	11,69	4 684 035	26,63	- 291 943	9 076 126

FONTE: IPARDES

SOURCE: IPARDES

NOTA: Dados brutos MDIC/SECEX.

NOTE: Primary data provided by MDIC/SECEX.

TABELA 2 - EXPORTAÇÕES BRASILEIRAS, SEGUNDO REGIÕES E ESTADOS PRODUTORES - 1999-2000
 TABLE 2 - BRAZILIAN EXPORTS, BY REGIONS AND PRODUCER STATES - 1999-2000

REGIÕES/REGIONS ESTADOS/STATES	2000		1999		VARIAÇÃO (%) CHANGE (%)
	US\$ FOB (mil) US\$ Thousand FOB	Participação (%) Share (%)	US\$ FOB (mil) US\$ Thousand FOB	Participação (%) Share (%)	
Região Sudeste/South Eastern Region	31 129 461	56,51	28 011 751	58,34	11,13
São Paulo	19 787 863	35,92	17 541 838	36,54	12,80
Minas Gerais	6 710 829	12,18	6 382 001	13,29	5,15
Espírito Santo	2 791 275	5,07	2 447 098	5,10	14,06
Rio de Janeiro	1 839 494	3,34	1 640 815	3,42	12,11
Região Sul/Southern Region	12 883 736	23,39	11 498 649	23,95	12,05
Rio Grande do Sul	5 779 942	10,49	4 998 720	10,41	15,63
Paraná	4 392 091	7,97	3 932 564	8,19	11,69
Santa Catarina	2 711 703	4,92	2 567 364	5,35	5,62
Região Nordeste/North Eastern Region	4 024 694	7,31	3 355 394	6,99	19,95
Bahia	1 942 968	3,53	1 581 146	3,29	22,88
Maranhão	758 245	1,38	662 962	1,38	14,37
Ceará	495 098	0,90	371 206	0,77	33,38
Pernambuco	283 947	0,52	265 878	0,55	6,80
Alagoas	224 351	0,41	224 948	0,47	-0,27
Rio Grande do Norte	149 392	0,27	115 473	0,24	29,37
Paraíba	77 577	0,14	62 685	0,13	23,76
Piauí	63 355	0,12	49 138	0,10	28,93
Sergipe	29 761	0,05	21 958	0,05	35,54
Região Norte/Northern Region	3 321 836	6,03	2 677 108	5,58	24,08
Pará	2 441 181	4,43	2 135 947	4,45	14,29
Amazonas	772 678	1,40	429 451	0,89	79,92
Rondônia	59 535	0,11	55 652	0,12	6,98
Amapá	35 999	0,07	45 028	0,09	-20,05
Tocantins	8 311	0,02	8 024	0,02	3,57
Roraima	2 586	0,00	1 713	0,00	51,01
Acre	1 546	0,00	1 294	0,00	19,43
Região Centro-Oeste/Middle Western Region	1 832 876	3,33	1 294 315	2,70	41,61
Mato Grosso	1 033 354	1,88	741 095	1,54	39,44
Goiás	544 767	0,99	325 885	0,68	67,17
Mato Grosso do Sul	253 145	0,46	218 323	0,45	15,95
Distrito Federal	1 610	0,00	9 012	0,02	-82,13
Outros ⁽¹⁾ Others ⁽¹⁾	1 892 993	3,44	1 174 227	2,45	61,21
TOTAL GERAL/GRAND TOTAL	55 085 595	100,00	48 011 444	100,00	14,73

FONTE: MDIC/SECEX

SOURCE: MDIC/SECEX

NOTA: Segundo a Secex, o estado produtor corresponde àquele onde foram cultivados os produtos agrícolas, extraídos os minerais ou fabricados os bens manufaturados, total ou parcialmente. Neste último caso, considera-se estado produtor aquele onde foi completada a última fase do processo de fabricação para que o produto adquirisse sua forma final.

NOTE: According to Secex, the producer is the state where the farming products were cultivated, minerals were extracted or goods were manufactured, total or partially. Concerning manufactured goods, the producer is the state where manufacturing process last phase was completed for the product to have its final form

(1) Inclui não-declarados, mercadoria nacionalizada, reexportação e zona não-declarada.

(1) It includes not-declared, Nationalized Goods, Re-export and Not-Declared Zone.

TABELA 3 - EXPORTAÇÕES DO BRASIL, DA REGIÃO SUL E DO PARANÁ POR FATOR AGREGADO - 1990-2000
 TABLE 3 - BRAZILIAN, SOUTHERN REGION AND PARANA EXPORTS BY ADDED FACTOR - 1990-2000

ANOS/ YEARS	BÁSICOS/BASICS			INDUSTRIALIZADOS/ INDUSTRIALIZED						TOTAL ⁽¹⁾ / TOTAL ⁽¹⁾ US\$ FOB (mil) US\$ Thousand FOB
	US\$ FOB (mil) US\$ Thousand FOB	Part. (%) Share (%)	Var. (%) Change (%)	Semimanufaturados/ Semi-manufactured (A)			Manufaturados/ Manufactured (B)			
				US\$ FOB (mil) US\$ Thousand FOB	Part. (%) Share (%)	Var. (%) Change (%)	US\$ FOB (mil) US\$ Thousand FOB	Part. (%) Share (%)	Var. (%) Change (%)	
<i>Brasil/ Brazil</i>										
1990	8 746 580	27,84	..	5 107 742	16,26	..	17 180 318	54,69	..	31 413 756
1991	8 732 726	27,62	-0,16	5 361 609	16,96	4,97	17 184 134	54,34	0,02	31 620 459
1992	8 834 571	24,68	1,17	5 165 881	14,43	-3,65	21 504 689	60,08	25,14	35 792 986
1993	9 365 538	24,29	6,01	5 445 211	14,12	5,41	23 436 889	60,79	8,99	38 554 769
1994	11 058 555	25,40	18,08	6 893 229	15,83	26,59	25 163 747	57,79	7,37	43 545 164
1995	10 968 643	23,59	-0,81	9 146 677	19,67	32,69	25 770 853	55,41	2,41	46 506 282
1996	12 183 988	25,52	11,08	8 352 892	17,49	-8,68	26 387 645	55,27	2,39	47 746 728
1997	14 473 708	27,31	18,79	8 478 309	16,00	1,50	29 194 245	55,09	10,64	52 990 115
1998	12 976 801	25,38	-10,34	8 120 124	15,88	-4,22	29 386 556	57,46	0,66	51 139 862
1999	11 827 599	24,63	-8,86	7 981 770	16,62	-1,70	27 329 932	56,92	-7,00	48 011 444
2000	12 561 835	22,80	6,21	8 498 834	15,43	6,48	32 528 173	59,05	19,02	55 085 595
<i>Região Sul/ Southern Region</i>										
1990	2 882 937	42,60	..	656 589	9,70	..	3 205 179	47,36	..	6 767 490
1991	2 486 805	37,61	-13,74	560 440	8,48	-14,64	3 541 126	53,56	10,48	6 611 230
1992	3 172 955	38,51	27,59	676 033	8,21	20,63	4 363 569	52,96	23,23	8 239 195
1993	3 506 201	35,57	10,50	717 077	7,27	6,07	5 604 939	56,86	28,45	9 857 625
1994	3 704 693	33,87	5,66	1 253 783	11,46	74,85	5 938 348	54,29	5,95	10 938 551
1995	3 727 087	32,69	0,60	1 570 239	13,77	25,24	6 065 229	53,20	2,14	11 401 025
1996	4 792 136	38,19	28,58	1 387 191	11,06	-11,66	6 319 962	50,37	4,20	12 546 852
1997	5 577 811	40,04	16,40	1 409 155	10,12	1,58	6 888 777	49,45	9,00	13 930 801
1998	4 449 758	35,74	-20,22	1 512 284	12,15	7,32	6 432 446	51,67	-6,62	12 449 545
1999	3 901 258	33,93	-12,33	1 428 128	12,42	-5,56	6 091 626	52,98	-5,30	11 498 649
2000	3 901 475	30,28	0,01	1 256 386	9,75	-12,03	7 583 731	58,86	24,49	12 883 736
<i>Paraná/ Parana</i>										
1990	1 035 355	55,42	..	203 537	10,90	..	618 389	33,10	..	1 868 168
1991	939 381	51,98	-9,27	178 801	9,89	-12,15	675 824	37,40	9,29	1 807 229
1992	1 071 499	50,78	14,06	206 641	9,79	15,57	818 940	38,81	21,18	2 110 039
1993	1 193 061	48,09	11,35	192 236	7,75	-6,97	1 080 298	43,54	31,91	2 481 143
1994	1 460 149	41,64	22,39	487 515	13,90	153,60	1 537 436	43,84	42,32	3 506 749
1995	1 439 671	40,36	-1,40	647 327	18,15	32,78	1 461 837	40,98	-4,92	3 567 346
1996	2 080 774	49,01	44,53	577 509	13,60	-10,79	1 562 648	36,80	6,90	4 245 905
1997	2 524 244	52,00	21,31	560 261	11,54	-2,99	1 740 800	35,86	11,40	4 854 032
1998	1 918 579	45,38	-23,99	665 063	15,73	18,71	1 614 167	38,18	-7,27	4 227 754
1999	1 735 679	44,14	-9,53	626 797	15,94	-5,75	1 528 134	38,86	-5,33	3 932 564
2000	1 661 224	37,82	-4,29	498 625	11,35	-20,45	2 156 708	49,10	41,13	4 392 091

FONTE: IPARDES

SOURCE: IPARDES

NOTA: Dados brutos do MDIC/SECEX.

NOTE: Primary data provided by MDIC/SECEX.

(1) O total não coincide com a soma dos produtos básicos e industrializados, pois não está apresentado o valor das operações especiais.

(1) Total do not match the basic and manufactured product amounts, because it does not include the special operation amount.

TABELA 4 - PARTICIPAÇÃO DAS EXPORTAÇÕES PARANAENSES NAS EXPORTAÇÕES DO BRASIL E DA REGIÃO SUL, POR FATOR AGREGADO - 1990-2000
 TABLE 4 - PARANA EXPORTS PARTICIPATION IN BRAZIL AND SOUTH REGION EXPORTS BY AGGREGATE FACTOR - 1990-2000

ANOS/ YEARS	Básicos/ Basics	PARTICIPAÇÃO (%) / SHARE (%)		Total/ Total
		Semimanufaturados Semi-Manufactured (A)	Manufaturados Manufactured (B)	
Paraná/Brasil Parana/Brazil				
1990	11,84	3,98	3,60	5,95
1991	10,76	3,33	3,93	5,72
1992	12,13	4,00	3,81	5,90
1993	12,74	3,53	4,61	6,44
1994	13,20	7,07	6,11	8,05
1995	13,13	7,08	5,67	7,67
1996	17,08	6,91	5,92	8,89
1997	17,44	6,61	5,96	9,16
1998	14,78	8,19	5,49	8,27
1999	14,67	7,85	5,59	8,19
2000	13,22	5,87	6,63	7,97
Paraná/Região Sul Parana/Southern Region				
1990	35,91	31,00	19,29	27,61
1991	37,77	31,90	19,09	27,34
1992	33,77	30,57	18,77	25,61
1993	34,03	26,81	19,27	25,17
1994	39,41	38,88	25,89	32,06
1995	38,63	41,22	24,10	31,29
1996	43,42	41,63	24,73	33,84
1997	45,26	39,76	25,27	34,84
1998	43,12	43,98	25,09	33,96
1999	44,49	43,89	25,09	34,20
2000	42,58	39,69	28,44	34,09

FONTE: Tabela 3

SOURCE: Table 3

TABELA 5 - EXPORTAÇÕES PARANAENSES, SEGUNDO BLOCOS DE DESTINO - 1999-2000
 TABLE 5 - PARANA EXPORT BY ECONOMIC BLOCS - 1999-2000

BLOCOS/ BLOCKS	PARANÁ/ PARANA					PARANÁ/BRASIL (%) PARANA/BRAZIL (%)	
	2000		1999		Variação (%) Change (%)	2000	1999
	US\$ FOB (mil) US\$ Thousand FOB	Part. (%) Share (%)	US\$ FOB (mil) US\$ Thousand FOB	Part. (%) Share (%)			
Alca/ FTAA	1 663 573	37,88	1 026 869	26,11	62,00	6,05	4,56
União Européia/ European Union	1 547 268	35,23	1 502 467	38,21	2,98	10,47	10,94
Aladi ⁽¹⁾ / LAIA ⁽¹⁾	952 583	21,69	597 327	15,19	59,47	7,33	5,62
Analç/ Nafta	767 043	17,46	418 371	10,64	83,34	4,96	3,41
Mercosul/ Mercosul	622 093	14,16	445 444	11,33	39,66	8,04	6,57
Ásia (exclusive Oriente Médio) / Asia (excluding Middle East)	521 067	11,86	562 089	14,29	-7,30	8,24	9,81
Oriente Médio/ Middle East	276 840	6,30	388 248	9,87	-28,70	20,69	25,94
Europa Oriental/ Eastern Europe	107 490	2,45	159 426	4,05	-32,58	11,06	13,57
África/ Africa	105 533	2,40	112 055	2,85	-5,82	7,84	8,38
Asean/ Asean	101 910	2,32	128 583	3,27	-20,74	11,06	14,73
MCCA/ CACM	23 646	0,54	19 289	0,49	22,59	8,47	7,73
Caricom ⁽²⁾ / Caricom ⁽²⁾	21 190	0,48	4 645	0,12	356,21	8,10	2,44
Oceania/ Oceania	14 118	0,32	15 366	0,39	-8,12	3,76	5,71
AELC/ EFTA	7 635	0,17	58 793	1,50	-87,01	1,01	15,11
TOTAL ⁽³⁾ / TOTAL ⁽³⁾	4 392 091	100,00	3 932 564	100,00	11,69	7,97	8,19

FONTE: IPARDES

SOURCE: IPARDES

NOTAS: Dados brutos do MDIC/SECEX.

NOTES: Primary data provided by MDIC/SECEX.

(1) Inclui Cuba, que passou a integrar o bloco a partir de 26/08/99. Para efeitos comparativos, essa inserção foi considerada para os anos de 1998 e 1999.

(1) It includes Cuba, which started to integrate the bloc from 26/08/99. For comparison purposes such inclusion takes into consideration 1998 and 1999.

(2) Inclui Suriname e Haiti, este como membro provisório.

(2) Includes Suriname; and Haiti as provisory member.

(3) O total das exportações não corresponde à soma dos blocos. Há participação comum de países em mais de um bloco.

(3) Exports total does not match the bloc sum. Some countries participate in more than one bloc.

TABELA 6 - EXPORTAÇÕES BRASILEIRAS, SEGUNDO PAÍSES DE DESTINO - 1999-2000
TABLE 6 - BRAZILIAN EXPORTS MARKET SHARE - 1999-2000

PAÍSES DE DESTINO DIRECTION OF TRADE	2000		1999		VARIACÃO (%) CHANGE (%)
	US\$ FOB (mil) US\$ Thousand FOB	Part. (%) Share (%)	US\$ FOB (mil) US\$ Thousand FOB	Part. (%) Share (%)	
Estados Unidos/ <i>United States</i>	13 180 529	24,21	10 674 826	22,23	23,47
Argentina/ <i>Argentina</i>	6 232 746	11,45	5 363 954	11,17	16,20
Países Baixos (Holanda) <i>The Netherlands</i>	2 796 182	5,14	2 594 124	5,40	7,79
Alemanha/ <i>Germany</i>	2 525 751	4,64	2 544 093	5,30	-0,72
Japão/ <i>Japan</i>	2 472 374	4,54	2 192 598	4,57	12,76
Itália/ <i>Italy</i>	2 145 853	3,94	1 845 492	3,84	16,27
Bélgica + Luxemburgo <i>Belgium+Luxembourg</i>	1 867 041	3,43	1 817 099	3,78	2,75
França/ <i>France</i>	1 731 644	3,18	1 199 625	2,50	44,35
México/ <i>Mexico</i>	1 711 341	3,14	1 068 103	2,22	60,22
Reino Unido/ <i>United Kingdom</i>	1 498 417	2,75	1 437 221	2,99	4,26
Chile/ <i>Chile</i>	1 246 251	2,29	896 257	1,87	39,05
China/ <i>China</i>	1 085 224	1,99	676 141	1,41	60,50
Espanha/ <i>Spain</i>	1 008 336	1,85	1 169 249	2,44	-13,76
Paraguai/ <i>Paraguay</i>	831 785	1,53	744 284	1,55	11,76
Venezuela/ <i>Venezuela</i>	751 066	1,38	536 669	1,12	39,95
Uruguai/ <i>Uruguay</i>	668 539	1,23	669 634	1,39	-0,16
Coréia do Sul, Rep. da <i>Rep. of South Korea</i>	580 775	1,07	627 534	1,31	-7,45
Canadá/ <i>Canada</i>	565 605	1,04	513 161	1,07	10,22
Colômbia/ <i>Colombia</i>	514 748	0,95	402 933	0,84	27,75
Suíça/ <i>Switzerland</i>	510 585	0,94	207 252	0,43	146,36
Hong Kong/ <i>Hong Kong</i>	475 484	0,87	442 252	0,92	7,51
Rússia, Federação da <i>Russian Federation</i>	422 962	0,78	746 291	1,55	-43,32
Arábia Saudita/ <i>Saudi Arabia</i>	413 432	0,76	419 458	0,87	-1,44
Portugal/ <i>Portugal</i>	379 774	0,70	334 191	0,70	13,64
Bolívia/ <i>Bolivia</i>	364 330	0,67	442 987	0,92	-17,76
Peru/ <i>Peru</i>	353 021	0,65	265 022	0,55	33,20
Taiwan (Formosa)/ <i>Taiwan</i>	352 429	0,65	334 122	0,70	5,48
Austrália/ <i>Australia</i>	340 911	0,63	242 481	0,51	40,59
África do Sul/ <i>South Africa</i>	302 142	0,55	237 215	0,49	27,37
Irã Rep. Islâmica do/ <i>Iran</i>	292 842	0,54	494 535	1,03	-40,78
Turquia/ <i>Turkey</i>	281 438	0,52	183 304	0,38	53,54
Nigéria/ <i>Nigeria</i>	246 818	0,45	226 802	0,47	8,83
Noruega/ <i>Norway</i>	244 295	0,45	181 019	0,38	34,96
Egito/ <i>Egypt</i>	239 564	0,44	291 877	0,61	-17,92
Suécia/ <i>Sweden</i>	236 854	0,44	236 913	0,49	-0,02
Demais países/ <i>Other countries</i>	6 214 509	11,28	5 752 718	11,98	8,03
TOTAL/ <i>TOTAL</i>	55 085 595	100,00	48 011 444	100,00	12,83

FONTE: IPARDES

SOURCE: IPARDES

NOTA: Dados brutos do MDIC/SECEX.

NOTE: Primary data provided by MDIC/SECEX.

TABELA 7 - EXPORTAÇÕES PARANAENSES, SEGUNDO PAÍSES DE DESTINO - 1999-2000
TABLE 7 - PARANA EXPORTS MARKET SHARE - 1999-2000

PAÍSES DE DESTINO DIRECTION OF TRADE	2000		1999		VARIACÃO (%) CHANGE (%)	PARANÁ/BRASIL (%) PARANA/BRAZIL (%)	
	US\$ FOB (mil) US\$ Thousand FOB	Part. (%) Share (%)	US\$ FOB (mil) US\$ Thousand FOB	Part. (%) Share (%)		2000	1999
Estados Unidos/ <i>United States</i>	642 173	14,62	360 096	9,16	78,33	4,87	53,78
Argentina/ <i>Argentina</i>	474 302	10,80	304 940	7,75	55,54	7,61	11,99
Alemanha/ <i>Germany</i>	345 993	7,88	323 971	8,24	6,80	13,70	6,04
Países Baixos (Holanda) <i>The Netherlands</i>	308 195	7,02	310 075	7,88	-0,61	11,02	92,80
França/ <i>France</i>	251 933	5,74	226 576	5,76	11,19	14,55	36,11
Espanha/ <i>Spain</i>	221 644	5,05	220 007	5,59	0,74	21,98	32,54
China/ <i>China</i>	130 091	2,96	56 099	1,43	131,90	11,99	4,80
Itália/ <i>Italy</i>	111 513	2,54	122 771	3,12	-9,17	5,20	27,76
México/ <i>Mexico</i>	110 121	2,51	36 627	0,93	200,66	6,43	9,09
Paraguai/ <i>Paraguay</i>	106 345	2,42	105 761	2,69	0,55	12,79	33,69
Reino Unido/ <i>United Kingdom</i>	106 205	2,42	155 400	3,95	-31,66	7,09	64,09
Irã Rep. Islâmica do/ <i>Iran</i>	101 267	2,31	170 759	4,34	-40,70	34,58	38,55
Arábia Saudita/ <i>Saudi Arabia</i>	100 173	2,28	117 219	2,98	-14,54	24,23	4,52
Bélgica + Luxemburgo <i>Belgium + Luxembourg</i>	92 734	2,11	77 381	1,97	19,84	4,97	4,19
Chile/ <i>Chile</i>	85 934	1,96	28 047	0,71	206,40	6,90	2,34
Japão/ <i>Japan</i>	74 270	1,69	101 754	2,59	-27,01	3,00	24,26
Hong Kong/ <i>Hong Kong</i>	68 781	1,57	64 368	1,64	6,86	14,47	11,99
Rússia, Federação da <i>Russian Federation</i>	56 603	1,29	110 334	2,81	-48,70	13,38	46,51
Portugal/ <i>Portugal</i>	53 017	1,21	28 526	0,73	85,85	13,96	10,76
Peru/ <i>Peru</i>	42 105	0,96	9 855	0,25	327,26	11,93	3,72
Uruguai/ <i>Uruguay</i>	41 446	0,94	34 744	0,88	19,29	6,20	15,74
Tailândia/ <i>Thailand</i>	40 215	0,92	40 888	1,04	-1,65	17,63	24,56
Índia/ <i>India</i>	35 971	0,82	120 499	3,06	-70,15	16,55	23,48
Venezuela/ <i>Venezuela</i>	35 428	0,81	27 492	0,70	28,86	4,72	12,94
Coreia, Rep. da (Sul)/ <i>Rep. of South Korea</i>	35 179	0,80	52 311	1,33	-32,75	6,06	7,01
Taiwan (Formosa)/ <i>Taiwan</i>	28 641	0,65	10 609	0,27	169,97	8,13	3,18
Indonésia/ <i>Indonesia</i>	26 820	0,61	28 803	0,73	-6,89	12,26	5,82
Romênia/Romania	26 750	0,61	8 112	0,21	229,77	30,22	10,75
Suécia/ <i>Sweden</i>	24 156	0,55	5 595	0,14	331,74	10,20	2,36
Marrocos/ <i>Morocco</i>	23 463	0,53	19 296	0,49	21,60	16,93	15,78
República Dominicana/ <i>Dominican Republic</i>	21 533	0,49	27 740	0,71	-22,38	16,35	20,11
Porto Rico/ <i>Puerto Rico</i>	20 053	0,46	27 722	0,70	-27,67	10,81	15,95
Colômbia/ <i>Colombia</i>	19 625	0,45	7 008	0,18	180,04	3,81	1,74
Kuwait/ <i>Kuwait</i>	19 313	0,44	27 741	0,71	-30,38	47,48	56,02
Turquia/ <i>Turkey</i>	19 061	0,43	15 628	0,40	21,97	6,77	8,53
Bangladesh/ <i>Bangladesh</i>	16 998	0,39	15 615	0,40	8,85	34,76	40,99
Bolívia/ <i>Bolivia</i>	16 595	0,38	27 961	0,71	-40,65	4,55	1,54
Cuba/ <i>Cuba</i>	16 091	0,37	7 777	0,20	106,89	17,01	11,76
Outros países/ <i>Other countries</i>	441 356	10,05	345 187	8,78	-11,10
TOTAL/ <i>TOTAL</i>	4 392 091	100,00	3 932 564	100,00	11,69	8,07	8,19

FORNTE: IPARDES

SOURCE: IPARDES

NOTA: Dados brutos do MDIC/SECEX.

NOTE: Primary data provided by MDIC/SECEX.

TABELA 8 - EXPORTAÇÕES PARANAENSES, SEGUNDO GÊNEROS INDUSTRIAIS - 1999-2000
 TABLE 8 - PARANA EXPORTS, AS FOR INDUSTRIAL TYPES - 1999-2000

GÊNEROS INDUSTRIAIS INDUSTRIAL TYPES	2000			1999			VARIACÃO (%) CHANGE (%)
	US\$ FOB (mil) US\$ Thousand FOB	Participação (%) Share (%)		US\$ FOB (mil) US\$ Thousand FOB	Participação (%) Share (%)		
		Geral	Indústria		Geral	Indústria	
Extração de Minerais/Mineral Extraction	263	0,01	0,01	354	0,01	0,01	-25,73
Minerais Não-Metálicos/Non-Metallic Minerals	35 436	0,81	0,99	33 310	0,85	1,04	6,38
Metalúrgica/Metal Works	55 522	1,26	1,55	40 253	1,02	1,26	37,93
Mecânica/Mechanics	121 319	2,76	3,38	119 022	3,03	3,73	1,93
Material Elétrico/Electric Material	63 800	1,45	1,78	60 239	1,53	1,89	5,91
Material de Transporte/Transportation Material	929 863	21,17	25,91	311 056	7,91	9,76	198,94
Madeira/Wooden Products	477 524	10,87	13,30	462 754	11,77	14,52	3,19
Mobiliário/Furniture	44 303	1,01	1,23	31 361	0,80	0,98	41,27
Papel e Papelão/Paper and Cardboard	147 124	3,35	4,10	140 593	3,58	4,41	4,65
Borracha/Rubber	3 799	0,09	0,11	2 481	0,06	0,08	53,11
Couros e Peles/Leather and Skins	80 185	1,83	2,23	70 757	1,80	2,22	13,32
Química/Chemical Products	108 900	2,48	3,03	90 688	2,31	2,84	20,08
Farmacêutica/Pharmaceutical Products	3 294	0,07	0,09	3 626	0,09	0,11	-9,16
Perfumaria, Sabões e Velas Perfumery, Soap and Candles	4 218	0,10	0,12	4 053	0,10	0,13	4,07
Produtos de Matéria Plástica/Plastic Products	9 255	0,21	0,26	7 645	0,19	0,24	21,06
Têxtil/Textile	45 122	1,03	1,26	42 215	1,07	1,32	6,89
Vestuário/Clothing	10 378	0,24	0,29	6 900	0,18	0,22	50,41
Produtos Alimentares/Food Products	1 420 895	32,35	39,59	1 719 463	43,72	53,94	-17,36
Bebidas/Beverages	17 647	0,40	0,49	19 064	0,48	0,60	-7,43
Fumo/Tobacco	1 818	0,04	0,05	13 998	0,36	0,44	-87,02
Editorial e Gráfica/Editorial and Printing	509	0,01	0,01	534	0,01	0,02	-4,58
Diversos/Other Products	7 897	0,18	0,22	7 653	0,19	0,24	3,18
Total da Indústria/Industry Total	3 589 069	81,72	100,00	3 188 019	81,07	100,00	12,58
TOTAL GERAL/GRAND TOTAL	4 392 091	100,00	..	3 932 564	100,00	..	11,69

FONTE: IPARDES

SOURCE: IPARDES

NOTA: Dados brutos do MDIC/SECEX.

NOTE: Primary data provided by MDIC/SECEX.

TABELA 9 - EXPORTAÇÕES PARANAENSES, SEGUNDO SEÇÕES E CAPÍTULOS DA NCM¹ - 1999-2000
 TABLE 9 - PARANA EXPORTS, AS FOR NCM SECTIONS AND CHAPTERS - 1999-2000

continua/continues

SEÇÕES E CAPÍTULOS/SECTIONS AND CHAPTERS	2000		1999		VARIACÃO (%) CHANGE (%)
	US\$ FOB (mil) US\$ Thousand FOB	Part. (%) Share (%)	US\$ FOB (mil) US\$ Thousand FOB	Part. (%) Share (%)	
Animais vivos e produtos de reino animal/Livestock and byproducts	292 665	6,66	325 800	8,28	-10,17
01 - Animais vivos/Livestock	1 123	0,03	1 740	0,04	-35,47
02 - Carnes e miudezas/Meat edible giblets	279 911	6,37	316 903	8,06	-11,67
03 - Peixes e crustáceos, moluscos, etc./Fish, crustaceans, molluscs, etc.	-	-	0	0,00	-100,00
04 - Leite e laticínios, produtos comestíveis de origem animal Milk and dairy products, edible animal products	7 574	0,17	2 716	0,07	178,84
05 - Outros produtos de origem animal, não especificados Other Non-specified animal products	4 058	0,09	4 440	0,11	-8,62
Produtos do reino vegetal/Vegetable products	736 397	16,77	717 756	18,25	2,60
06 - Plantas vivas e produtos de floricultura/Living Plants and flower products	1	0,00	5	0,00	-78,13
07 - Produtos hortícolas, plantas, etc., comestíveis Edible horticultural products, plants, etc.	1 783	0,04	6 465	0,16	-72,42
08 - Frutas, cascas de cítricos e de melões/Fruits, citric peels and melons	1 333	0,03	3 264	0,08	-59,16
09 - Café, chá, mate e especiarias/Coffee, tea, maté and spices	46 120	1,05	87 285	2,22	-47,16
10 - Cereais/Cereals	3 111	0,07	8 368	0,21	-62,82
11 - Produtos da indústria de moagem, malte, amidos e féculas, etc. Grain mill products, malt, starch, etc.	4 354	0,10	4 735	0,12	-8,04
12 - Sementes e frutos oleaginosos, grãos, etc. Oil seeds, oleaginous fruits, grains, etc.	678 520	15,45	606 463	15,42	11,88
13 - Gomas, resinas e outros extratos vegetais Gums, resins and other balsams	1 175	0,03	1 171	0,03	0,33
14 - Material p/trançaria e produtos de origem vegetal, não especificados Weaving material and non-specified vegetable products	0	0,00	-	-	..
Gorduras, óleos e ceras animais e vegetais/Vegetable and animal oils and fats	197 885	4,51	384 865	9,79	-48,58
15 - Gorduras, óleos e ceras animais e vegetais Vegetable and animal oils and fats	197 885	4,51	384 865	9,79	-48,58
Produtos alimentícios, bebidas e fumos/Food products, beverages and tobacco	938 905	21,38	1 026 074	26,09	-8,50
16 - Preparações: carne, peixe, crustáceos, moluscos, etc. Meat, fish, crustaceans and molluscs products, etc.	6 556	0,15	4 440	0,11	47,64
17 - Açúcares e produtos de confeitaria/Sugar and bakery products	144 831	3,30	163 352	4,15	-11,34
18 - Cacao e suas preparações/Cocoa, chocolate and chocolate preparations	229	0,01	369	0,01	-38,03
19 - Preparados à base de cereais, farinhas, etc. Cereals and farinaceous products, etc.	3 864	0,09	1 839	0,05	110,16
20 - Preparados de produtos hortícolas, de frutas, etc. Fruits and vegetable products, etc.	12 963	0,30	15 886	0,40	-18,40
21 - Preparações alimentícias diversas/Other food products	122 343	2,79	134 589	3,42	-9,10
22 - Bebidas, líquidos alcoólicos e vinagres/Beverages, spirits and vinegar	5 292	0,12	3 729	0,09	41,90
23 - Resíduos das indústrias alimentícias; alimentos para animais Residues from food industries; food for animals	641 011	14,59	687 872	17,49	-6,81
24 - Fumo (tabaco) e seus sucedâneos manufaturados Tobacco and tobacco products	1 818	0,04	13 998	0,36	-87,02
Produtos minerais/Mineral Products	14 542	0,33	12 294	0,31	18,28
25 - Sal, enxofre, terras, pedras, gesso, cal e cimento Salt, sulfur, stone, sand and clay, gypsum, lime and cement	802	0,02	598	0,02	34,16
26 - Minérios, escórias e cinzas/Ore, scoria and ashes	-	-	-	-	-
27 - Combustíveis, óleos e ceras minerais, etc. Fuels, mineral oils and bitum, etc.	13 740	0,31	11 696	0,30	17,47
Produtos da indústria química e conexas Products from chemical and associated industries	100 492	2,29	85 197	2,17	17,95
28 - Produtos químicos inorgânicos, etc./Inorganic chemical products, etc.	3 529	0,08	2 159	0,05	63,41
29 - Produtos químicos orgânicos/Organic chemical products	43 148	0,98	40 411	1,03	6,77
30 - Produtos farmacêuticos/Pharmaceutical products	1 245	0,03	412	0,01	202,51
31 - Adubos e fertilizantes/Manure and fertilizers	17 549	0,40	13 169	0,33	33,26
32 - Extratos tanantes, materiais corantes, tintas, etc. Tanning agents, colouring matters, dyestuffs, etc.	606	0,01	435	0,01	39,34
33 - Óleos essenciais, produtos de perfumaria/toucadador, etc. Essential oils, perfumery products, etc.	2 503	0,06	1 982	0,05	26,26
34 - Sabões, agentes orgânicos, superficiais, ceras artificiais, etc. Soap, organic agents, superficials, artificial wax, etc.	2 240	0,05	2 446	0,06	-8,42

TABELA 9 - EXPORTAÇÕES PARANAENSES, SEGUNDO SEÇÕES E CAPÍTULOS DA NCM¹ - 1999-2000
 TABLE 9 - PARANA EXPORTS, AS FOR NCM SECTIONS AND CHAPTERS - 1999-2000

continuação/continues

SEÇÕES E CAPÍTULOS/SECTIONS AND CHAPTERS	2000		1999		VARIÇÃO (%) CHANGE (%)
	US\$ FOB (mil) US\$ Thousand FOB	Part. (%) Share (%)	US\$ FOB (mil) US\$ Thousand FOB	Part. (%) Share (%)	
35 - Materiais albuminóides, colas, enzimas, etc. <i>Gelatin and gelatin derivatives, glues, enzymes, etc.</i>	8 088	0,18	4 960	0,13	63,05
36 - Pólvoras e explosivos, fósforos, etc./ <i>Powders, explosives, phosphorus, etc.</i>	2 736	0,06	2 748	0,07	-0,45
37 - Produtos para fotografia e cinematografia/ <i>Photochemical products</i>	-	-	1	0,00	-100,00
38 - Produtos diversos das indústrias químicas/ <i>Other chemical products</i>	18 848	0,43	16 472	0,42	14,42
Plásticos, borracha e suas obras/ <i>Plastics, rubbers and works</i>	14 722	0,34	11 259	0,29	30,75
39 - Plásticos e suas obras/ <i>Plastics and its works</i>	10 923	0,25	8 778	0,22	24,43
40 - Borracha e suas obras/ <i>Rubbers and its works</i>	3 799	0,09	2 481	0,06	53,11
Peles, couros, peleteria e obras/ <i>Skins, leathers, fur and works</i>	80 288	1,83	70 842	1,80	13,33
41 - Peles, exceto peleteria (peles c/pêlos) e couros <i>Skins (except fur) and leathers</i>	77 441	1,76	67 946	1,73	13,98
42 - Obras de couro, artigos de viagem, bolsas, etc. <i>Leather articles, luggage, handbags, etc.</i>	2 753	0,06	2 728	0,07	0,92
43 - Peleteria e suas obras, peleteria artificial/ <i>Fur works, artificial fur</i>	94	0,00	168	0,00	-44,44
Madeira, cortiça e suas obras/ <i>Wood, cork and works</i>	477 071	10,86	462 220	11,75	3,21
44 - Madeira, carvão vegetal e obras de madeira/ <i>Wood, charcoal and wood works</i>	477 036	10,86	462 107	11,75	3,23
45 - Cortiça e suas obras/ <i>Cork and articles of cork</i>	7	0,00	73	0,00	-90,44
46 - Obras de espartaria ou de cestaria/ <i>Basket and wickerwaks</i>	28	0,00	40	0,00	-30,18
Pasta de madeira, papel e suas obras/ <i>Wood pulp, paper and works</i>	147 833	3,37	141 142	3,59	4,74
47 - Pasta de madeira, etc.; desperdícios e aparas de papel <i>Wood pulp, etc.; paper waste and clipping</i>	155	0,00	18	0,00	788,39
48 - Papel e cartão; obras de pasta celulósica, etc. <i>Paper and paperboard, works of cellulosic pulp</i>	147 406	3,36	140 806	3,58	4,69
49 - Livros, jornais, gravuras; textos, plantas; etc. <i>Books, newspaper, postcards; texts, plans, etc.</i>	271	0,01	318	0,01	-14,95
Matérias têxteis e suas obras/ <i>Textile materials and its works</i>	48 471	1,10	45 637	1,16	6,21
50 - Seda/ <i>Silk</i>	28 397	0,65	25 468	0,65	11,50
51 - Lã, pêlos, fios e tecidos de crinal/ <i>Wool, fur, threads and mane fabrics</i>	-	-	0	0,00	-100,00
52 - Algodão/ <i>Cotton</i>	2 890	0,07	3 660	0,09	-21,06
53 - Outras fibras têxteis vegetais; fio de papel, etc. <i>Other vegetable fiber; paper threads, etc.</i>	429	0,01	353	0,01	21,63
54 - Filamentos sintéticos ou artificiais/ <i>Synthetic or artificial filaments</i>	4 170	0,09	2 440	0,06	70,91
55 - Fibras sintéticas/artificiais, descontinuas/ <i>Synthetic or artificial broken filaments</i>	89	0,00	3	0,00	2 624,01
56 - Pastas, feltros e falsos tecidos; cordoaria/ <i>Past, felt and false fabrics, etc.</i>	6 560	0,15	8 860	0,23	-25,96
57 - Tapetes/revestimentos p/pavimentos de matérias têxteis <i>Carpets, other hard surface textile covering</i>	401	0,01	3	0,00	..
58 - Tecidos especiais, rendas, tapeçarias, etc./ <i>Special fabrics, laces, tapestry, etc.</i>	732	0,02	655	0,02	11,81
59 - Tecidos impregnados, revestidos, etc./ <i>Coated and impregnated fabrics, etc.</i>	583	0,01	331	0,01	75,97
60 - Tecidos de malha/ <i>Knitted fabrics</i>	38	0,00	0	0,00	..
61 - Vestuário e seus acessórios, de malha/ <i>Knitwear and articles</i>	925	0,02	903	0,02	2,38
62 - Vestuário e seus acessórios, exceto de malha <i>Clothes and its Articles, not Knitted</i>	1 099	0,03	795	0,02	38,21
63 - Outros artefatos têxteis confeccionados, etc./ <i>Other Textile Products</i>	2 159	0,05	2 165	0,06	-0,27
Calçados, chapéus, etc./ <i>Footwear, Hats, etc.</i>	8 288	0,19	4 601	0,12	80,14
64 - Calçados, polainas, artefatos semelhantes e suas partes <i>Footwear, Leggings, etc. and Parts</i>	8 065	0,18	4 346	0,11	85,56
65 - Chapéus e artefatos de uso semelhante e suas partes <i>Hats and similar articles and parts</i>	198	0,00	251	0,01	-21,32
66 - Guarda-chuvas, sombrinhas, bengalas, etc./ <i>Umbrellas, canes, etc.</i>	25	0,00	0	0,00	..
67 - Penas e penugens preparadas, e suas obras, etc. <i>Feather and elaborated down and works, etc.</i>	1	0,00	3	0,00	-68,17
Obras de pedra, cerâmica, vidros, etc./ <i>Stone works, ceramics, glass, etc.</i>	35 168	0,80	33 022	0,84	6,50
68 - Obras de pedra, gesso, cimento, amianto, etc. <i>Articles of stone, plaster, cement, asbestos, etc.</i>	12 658	0,29	9 971	0,25	26,95

continua/continues

TABELA 9 - EXPORTAÇÕES PARANAENSES, SEGUNDO SEÇÕES E CAPÍTULOS DA NCM¹ - 1999-2000
 TABLE 9 - PARANA EXPORTS, AS FOR NCM SECTIONS AND CHAPTERS - 1999-2000

conclusão/conclusion

SEÇÕES E CAPÍTULOS/SECTIONS AND CHAPTERS	2000		1999		VARIACÃO (%) CHANGE (%)
	US\$ FOB (mil) US\$ Thousand FOB	Part. (%) Share (%)	US\$ FOB (mil) US\$ Thousand FOB	Part. (%) Share (%)	
69 - Produtos cerâmicos/ <i>Ceramic products</i>	22 081	0,50	22 878	0,58	-3,48
70 - Vidro e suas obras/ <i>Glass and articles of glass</i>	429	0,01	174	0,00	146,87
Pérolas naturais, pedras preciosas, etc./ <i>Natural pearls, precious stones, etc.</i>	166	0,00	298	0,01	-44,43
71 - Pérolas, pedras e metais preciosos; moedas; etc./ <i>Pearls, gem stones, coins, etc.</i>	166	0,00	298	0,01	-44,43
Metais comuns e suas obras/ <i>Common metals and works</i>	53 948	1,23	38 917	0,99	38,62
72 - Ferro fundido, ferro e aço/ <i>Cast iron, iron and steel</i>	7 621	0,17	6 288	0,16	21,20
73 - Obras de ferro fundido, ferro ou aço/ <i>Cast iron works, steel or iron</i>	19 918	0,45	13 262	0,34	50,19
74 - Cobre e suas obras/ <i>Cooper and cooper works</i>	1 730	0,04	70	0,00	2 389,42
75 - Níquel e suas obras/ <i>Nickel and nickel works</i>	133	0,00	175	0,00	-24,14
76 - Alumínio e suas obras/ <i>Aluminum and aluminum products</i>	6 538	0,15	3 760	0,10	73,86
78 - Chumbo e suas obras/ <i>Lead and lead products</i>	1	0,00	2	0,00	-14,90
79 - Zinco e suas obras/ <i>Zinc and zinc products</i>	0	0,00	3	0,00	-93,29
80 - Estanho e suas obras/ <i>Tin and tin products</i>	-	-	-	-	-
81 - Outros metais comuns e suas obras/ <i>Other common metals and its products</i>	-	-	-	-	-
82 - Ferramentas, artefatos de cutelaria e talheres, etc. <i>Tools, cutlery artifacts, knives, spoons and forks</i>	8 810	0,20	5 539	0,14	59,04
83 - Obras diversas de metais comuns/ <i>Other metal goods</i>	9 196	0,21	9 818	0,25	-6,33
Máquinas e aparelhos, material elétrico <i>Machines and appliances, electric materials, etc.</i>	332 387	7,57	320 491	8,15	3,71
84 - Caldeiras, máquinas, aparelhos e instrumentos mecânicos, etc. <i>Boilers, machinery, appliance and equipment, mechanics, etc.</i>	279 848	6,37	273 814	6,96	2,20
85 - Máquinas, aparelhos e material elétrico, etc. <i>Machinery, apparatus and electrical equipment, etc.</i>	52 540	1,20	46 678	1,19	12,56
Material de transporte/ <i>Transport equipment</i>	770 383	17,54	157 309	4,00	389,72
86 - Veículos e material p/vias férreas, etc. <i>Railway and tramway locomotives and rolling stock, signalling equipment, etc.</i>	118	0,00	17	0,00	596,77
87 - Veículos automóveis, tratores, ciclos, etc. <i>Motor cars, tractor, other motor vehicles, etc.</i>	770 168	17,54	157 209	4,00	389,90
88 - Aeronaves e outros aparelhos aéreos/espaciais e partes <i>Aircraft, other air/space appliances and parts</i>	1	0,00	1	0,00	0,25
89 - Embarcações e estruturas flutuantes/ <i>Vessels and floating structures</i>	95	0,00	82	0,00	15,03
Instrumentos e aparelhos científicos/ <i>Scientific appliances and instruments</i>	19 463	0,44	19 936	0,51	-2,37
90 - Instrumentos e aparelhos de ótica, foto, precisão, médico-cirúrgicos, etc. <i>Optical instruments, photographic equipment, precision, medical and surgical, etc.</i>	19 412	0,44	19 926	0,51	-2,58
91 - Relógios e aparelhos semelhantes e suas partes <i>Watches, similar objects and parts</i>	9	0,00	9	0,00	-8,79
92 - Instrumentos musicais, suas partes e acessórios <i>Musical instruments and parts</i>	42	0,00	0	0,00	..
Armas e munições; suas partes e acessórios/ <i>Guns and ammunition, parts and accessories</i>	-	-	-	-	-
93 - Armas e munições; suas partes e acessórios <i>Guns and ammunition, parts and accessories</i>	-	-	-	-	-
Mercadorias e produtos diversos/ <i>Assorted products and merchandise</i>	47 484	1,08	32 949	0,84	44,11
94 - Móveis, mobiliário médico-cirúrgico, colchões, etc. <i>Medical and surgical furniture, mattress, etc.</i>	46 829	1,07	32 455	0,83	44,29
95 - Brinquedos, jogos, artigos p/divertimento e esporte/ <i>Toys, games, sports goods</i>	206	0,00	203	0,01	1,64
96 - Obras diversas/ <i>Other manufacturing products</i>	449	0,01	292	0,01	53,86
Objetos de arte, de coleção e antiguidades/ <i>Art Objects, collection items and antiques</i>	-	-	0	0,00	-100,00
97 - Objetos de arte, de coleção e antiguidades <i>Art objects, collection items and antiques</i>	-	-	0	0,00	-100,00
Transações especiais/ <i>Special transactions</i>	75 534	1,72	-	-	..
TOTAL GERAL/GRAND TOTAL	4 392 091	100,00	3 932 564	100,00	11,69

FORNTE: IPARDES

SOURCE: IPARDES

NOTA: Dados brutos do MDIC/SECEX.

NOTE: Primary data provided by MDIC/SECEX.

(1) NCM - Nomenclatura Comum do Mercosul.

(1) NCM - Mercosul Common Nomenclature.

TABELA 10 - EXPORTAÇÕES PARANAENSES, SEGUNDO PRINCIPAIS GRUPOS DE PRODUTOS - 1999-2000
TABLE 10 - PARANA EXPORTS BY MAJOR PRODUCT GROUPS - 1999-2000

GRUPOS DE PRODUTOS PRODUCT GROUPS	2000		1999		VARIÇÃO (%) CHANGE (%)
	US\$ FOB (mil)	Participação (%)	US\$ FOB (mil)	Participação (%)	
	US\$ Thousand FOB	Share (%)	US\$ Thousand FOB	Share (%)	
Soja/Soybeans	1 508 957	34,36	1 667 043	42,39	-9,48
Grão/Grain	675 230	15,37	603 714	15,35	11,85
Farelo/Bran	637 733	14,52	682 189	17,35	-6,52
Óleo bruto/Crude oil	148 157	3,37	272 303	6,92	-45,59
Óleo refinado/Refined oil	47 837	1,09	108 837	2,77	-56,05
Material de Transporte/Transportation Material	978 884	22,29	356 378	9,06	174,68
Automóveis/cars	582 646	13,27	47 817	1,22	1 118,50
Autopeças/Vehicle spare parts	190 469	4,34	171 941	4,37	10,78
Chassis com motor/Chassis with engine	78 188	1,78	25 037	0,64	212,29
Motores para autoveículos	42 312	0,96	33 003	0,84	28,21
Tratores/Tractors	40 597	0,92	37 499	0,95	8,26
Autoveículos comerciais leves e pesados	37 769	0,86	32 634	0,83	15,74
Outros/Others	6 903	0,16	8 448	0,21	-18,28
Madeira/Wood	477 036	10,86	462 107	11,75	3,23
Compensado de madeira/Plywood	193 615	4,41	185 207	4,71	4,54
Serrada espessura > 6mm/Sawn wood 6mm thick	129 121	2,94	132 040	3,36	-2,21
Obras de marcenaria/carpintaria/loinery/carpentry works	46 113	1,05	49 158	1,25	-6,20
Molduras/Frames	39 638	0,90	28 428	0,72	39,43
Serrada espessura <=6mm/Sawn wood 6mm thick	24 739	0,56	24 643	0,63	0,39
Outros/Others	43 811	1,00	42 630	1,08	2,77
Carnes/Meat	286 466	6,52	321 338	8,17	-10,85
Aves/Poultry	227 778	5,19	267 075	6,79	-14,71
Bovinos/Cattle	30 636	0,70	31 423	0,80	-2,51
Suínos/Hogs	19 689	0,45	13 571	0,35	45,08
Outros/Others	8 364	0,19	9 268	0,24	-9,75
Café/Coffee	159 983	3,64	213 328	5,42	-25,01
Solúvel/Instant	110 057	2,51	122 231	3,11	-9,96
Grão não torrado/Roasted grain	38 690	0,88	79 392	2,02	-51,27
Extratos, essências e concentrados/Extracts, essences and concentrated	10 909	0,25	11 472	0,29	-4,90
Outros/Others	327	0,01	234	0,01	39,75
Papel e Celulose/Paper and Pulp	147 562	3,36	140 824	3,58	4,78
Cuchê/Glazed paper	45 930	1,05	46 601	1,19	-1,44
Kraft p/escrita, impressão e gráfica/Kraft for writing, printing and graphics	23 931	0,54	22 574	0,57	6,01
Papel/cartão p/cobertura "kraftliner"/Paper/paperboard for "kraftliner"	15 027	0,34	17 692	0,45	-15,06
Outros/Others	62 673	1,43	53 957	1,37	16,15
Açúcar/Sugar	138 654	3,16	160 154	4,07	-13,42
Em bruto/Raw sugar	113 033	2,57	122 439	3,11	-7,68
Refinado/Refined sugar	25 620	0,58	37 701	0,96	-32,04
Outros/Others	-	-	14	0,00	-100,00
Couro e Calçados (de couro)/Leather and Footwear (made of leather)	88 009	2,00	74 674	1,90	17,86
Couro preparado ou curtido/Prepared or tanned leather	77 341	1,76	67 761	1,72	14,14
Outros/Others	10 668	0,24	6 913	0,18	54,31
Produtos químicos diversos/Other chemical products	82 015	1,87	71 995	1,83	13,92
Máquinas e instrumentos mecânicos/Mechanical Machines and Instruments	80 244	1,83	81 273	2,07	-1,27
Refrigeradores/congeladores/Refrigerators/Freezers	19 078	0,43	14 187	0,36	34,48
Compressores e condicionadores de ar/Compressors/air conditioners	12 485	0,28	9 589	0,24	30,20
Máquinas e implementos agrícolas/Farming Machinery and implements	8 285	0,19	9 407	0,24	-11,93
Outros/Others	40 396	0,92	67 105	1,71	-39,80
Material elétrico/Electrical material	49 003	1,12	48 820	1,24	0,37
Condutores (inclui fibras óticas)/Conductors (including optical fibers)	23 388	0,53	18 982	0,48	23,22
Equipamentos de telefonia/telegrafia/Telephony/telegraphy equipment	10 649	0,24	14 697	0,37	-27,54
Outros/Others	14 965	0,34	15 141	0,39	-1,16
Outros/Others	395 279	9,00	407 107	10,35	-2,91
TOTAL GERAL/GRAND TOTAL	4 392 091	100,00	3 932 564	100,00	11,69

FONTE: IPARDES

SOURCE: IPARDES

NOTA: Dados brutos do MDIC/SECEX.

NOTE: Primary data provided by MDIC/SECEX.

TABELA 11 - EXPORTAÇÕES PARANAENSES, SEGUNDO PRINCIPAIS GRUPOS DE PRODUTOS E PAÍSES - 1999-2000
TABLE 11 - PARANA EXPORTS BY MAIN PRODUCT GROUPS AND COUNTRIES - 1999-2000

GRUPOS DE PRODUTOS/PAÍSES PRODUCT GROUPS/COUNTRIES	2000		1999		VARIACÃO (%) CHANGE (%)
	US\$ FOB (mil) US\$ Thousand FOB	Participação (%) Share (%)	US\$ FOB (mil) US\$ Thousand FOB	Participação (%) Share (%)	
Soja/Soybeans	1 508 957	100,00	1 667 043	100,00	- 9,48
Países Baixos (Holanda)/ The Netherlands	262 489	17,40	271 309	16,27	- 3,25
França/France	228 805	15,16	203 656	12,22	12,35
Espanha/Spain	188 203	12,47	182 820	10,97	2,94
Alemanha/Germany	164 068	10,87	130 051	7,80	26,16
China/China	106 894	7,08	46 092	2,76	131,91
Irã, República Islâmica do/Iran	60 754	4,03	155 579	9,33	- 60,95
Itália/Italy	49 484	3,28	71 952	4,32	- 31,23
Bélgica + Luxemburgo/Belgium + Luxembourg	41 556	2,75	38 309	2,30	8,48
Tailândia/Thailand	37 766	2,50	38 638	2,32	- 2,26
Índia/India	32 318	2,14	114 383	6,86	- 71,75
Reino Unido/United Kingdom	26 404	1,75	77 313	4,64	- 65,85
Portugal/Portugal	24 835	1,65	6 739	0,40	268,54
Indonésia/Indonesia	24 593	1,63	22 532	1,35	9,15
Coreia/Korea	24 545	1,63	42 352	2,54	- 42,05
Outros países/Other countries	236 243	15,66	265 319	15,92	- 10,96
Material de Transporte/Transportation Material	978 884	100,00	356 378	100,00	174,68
Estados Unidos/United States	356 511	36,42	59 138	16,59	502,84
Argentina/Argentina	249 983	25,54	84 724	23,77	195,06
Alemanha/Germany	93 501	9,55	106 688	29,94	- 12,36
México/Mexico	92 737	9,47	26 427	7,42	250,92
Chile/Chile	34 883	3,56	6 031	1,69	478,40
Peru/Peru	28 792	2,94	4 065	1,14	608,24
Suécia/Sweden	19 712	2,01	1 143	0,32	1 624,81
Colômbia/Colombia	12 014	1,23	442	0,12	2 617,59
Outros países/Other countries	90 751	9,27	67 720	19,00	34,01
Madeira/Wood	477 036	100,00	462 107	100,00	3,23
Estados Unidos/United States	172 455	36,15	174 729	37,81	- 1,30
Reino Unido/United Kingdom	53 969	11,31	47 671	10,32	13,21
Alemanha/Germany	36 670	7,69	40 533	8,77	- 9,53
Bélgica + Luxemburgo/Belgium + Luxembourg	30 533	6,40	26 495	5,73	15,24
Argentina/Argentina	20 966	4,40	25 469	5,51	- 17,68
Porto Rico/Puerto Rico	18 318	3,84	25 990	5,62	- 29,52
República Dominicana/Dominican Republic	14 010	2,94	16 250	3,52	- 13,79
China/China	10 049	2,11	3 825	0,83	162,73
Outros países/Other countries	120 067	25,17	101 145	21,89	18,71
Carnes/Meat	286 466	100,00	321 338	100,00	- 10,85
Arábia Saudita/Saudi Arabia	79 965	27,91	104 565	32,54	- 23,53
Hong Kong/Hong Kong	29 856	10,42	34 851	10,85	- 14,33
Kuwait/Kuwait	19 305	6,74	27 694	8,62	- 30,29
Japão/Japan	18 009	6,29	26 571	8,27	- 32,22
Países Baixos (Holanda)/ The Netherlands	14 836	5,18	9 286	2,89	59,77
Espanha/Spain	14 828	5,18	11 881	3,70	24,80
Argentina/Argentina	13 200	4,61	12 700	3,95	3,94
Alemanha/Germany	10 666	3,72	4 639	1,44	129,90
União dos Emirados Árabes/United Arab Emirates	10 543	3,68	16 154	5,03	- 34,74
Catar/Qatar	10 076	3,52	12 897	4,01	- 21,87
Outros países/Other countries	65 183	22,75	60 100	18,70	8,46
Café/Coffee	159 983	100,00	213 328	100,00	- 25,01
Estados Unidos/United States	46 650	29,16	56 359	26,42	- 17,23
Rússia, Feder. da/Russian Federation	29 265	18,29	46 359	21,73	- 36,87
Japão/Japan	22 098	13,81	22 605	10,60	- 2,24
Alemanha/Germany	13 372	8,36	18 240	8,55	- 26,69
República Tcheca/Czech Republic	9 411	5,88	6 836	3,20	37,68
Austrália/Australia	4 396	2,75	5 223	2,45	- 15,84
Argentina/Argentina	4 395	2,75	11 780	5,52	- 62,69
Romênia/Romania	3 822	2,39	5 811	2,72	- 34,23
Outros países/Other countries	26 576	16,61	40 116	18,80	- 33,75

TABELA 11 - EXPORTAÇÕES PARANAENSES, SEGUNDO PRINCIPAIS GRUPOS DE PRODUTOS E PAÍSES - 1999-2000
 TABLE 11 - PARANA EXPORTS BY MAIN PRODUCT GROUPS AND COUNTRIES - 1999-2000

GRUPOS DE PRODUTOS/PAÍSES PRODUCT GROUPS/COUNTRIES	2000		1999		conclusão/ conclusion VARIACÃO (%) CHANGE (%)
	US\$ FOB (mil) US\$ Thousand FOB	Participação (%) Share (%)	US\$ FOB (mil) US\$ Thousand FOB	Participação (%) Share (%)	
Papel e Celulose/ <i>Paper and Pulp</i>	147 562	100,00	140 824	100,00	4,78
Argentina/ <i>Argentina</i>	80 573	54,60	75 102	53,33	7,28
Paraguai/ <i>Paraguay</i>	17 856	12,10	12 384	8,79	44,19
Chile/ <i>Chile</i>	15 555	10,54	3 850	2,73	304,04
Uruguai/ <i>Uruguay</i>	7 901	5,35	5 540	3,93	42,60
Estados Unidos/ <i>United States</i>	4 016	2,72	7 723	5,48	- 48,00
França/ <i>France</i>	3 526	2,39	6 229	4,42	- 43,40
Outros países/ <i>Other countries</i>	18 136	12,29	29 997	21,30	- 39,54
Açúcar/ <i>Sugar</i>	138 654	100,00	160 154	100,00	- 13,42
Irã/ <i>Iran</i>	31 705	22,87	5 602	3,50	465,96
Rússia, Feder. da/ <i>Russian Federation</i>	26 647	19,22	63 444	39,61	- 58,00
Romênia/ <i>Romania</i>	22 912	16,52	-	-	..
Paquistão/ <i>Pakistan</i>	12 940	9,33	-	-	..
Marrocos/ <i>Morocco</i>	9 881	7,13	4 127	2,58	139,43
Argélia/ <i>Algeria</i>	7 283	5,25	3 507	2,19	107,69
Malásia/ <i>Malaysia</i>	4 595	3,31	11 395	7,11	- 59,68
Uruguai/ <i>Uruguay</i>	4 346	3,13	85	0,05	5 004,78
Outros países/ <i>Other countries</i>	18 344	13,23	71 994	44,95	- 74,52
Couro e Calçados (de couro) <i>Leather and Footwear (made of leather)</i>	88 009	100,00	74 674	100,00	17,86
Itália/ <i>Italy</i>	32 561	37,00	24 492	32,80	32,94
Portugal/ <i>Portugal</i>	16 793	19,08	14 992	20,08	12,01
Hong Kong/ <i>Hong Kong</i>	14 174	16,11	12 523	16,77	13,19
Reino Unido/ <i>United Kingdom</i>	4 466	5,07	1 183	1,58	277,40
Espanha/ <i>Spain</i>	3 075	3,49	4 250	5,69	- 27,65
Países Baixos (Holanda)/ <i>The Netherlands</i>	3 031	3,44	3 999	5,36	- 24,21
Outros países/ <i>Other countries</i>	13 910	15,81	13 234	17,72	5,11
Produtos químicos diversos/ <i>Other chemical products</i>	82 015	100,00	71 995	100,00	13,92
Argentina/ <i>Argentina</i>	14 978	18,26	13 659	18,97	9,66
Paraguai/ <i>Paraguay</i>	10 776	13,14	7 016	9,75	53,60
Ilhas Cayman/ <i>Cayman Islands</i>	9 317	11,36	4 722	6,56	97,30
Países Baixos (Holanda)/ <i>The Netherlands</i>	6 272	7,65	5 328	7,40	17,70
Estados Unidos/ <i>United States</i>	4 636	5,65	4 711	6,54	- 1,59
Itália/ <i>Italy</i>	3 699	4,51	3 329	4,62	11,10
Guatemala/ <i>Guatemala</i>	3 696	4,51	6 906	9,59	- 46,49
Reino Unido/ <i>United Kingdom</i>	3 109	3,79	1 108	1,54	180,51
Outros países/ <i>Other countries</i>	25 533	31,13	25 215	35,02	1,26
Máquinas e Instrumentos Mecânicos <i>Mechanical Machines and Instruments</i>	80 244	100,00	81 273	100,00	- 1,27
Argentina/ <i>Argentina</i>	23 509	29,30	26 000	31,99	- 9,58
Alemanha/ <i>Germany</i>	11 429	14,24	9 305	11,45	22,83
Paraguai/ <i>Paraguay</i>	7 574	9,44	6 589	8,11	14,94
Venezuela/ <i>Venezuela</i>	5 652	7,04	2 978	3,66	89,80
Outros países/ <i>Other countries</i>	32 079	39,98	39 379	48,45	- 18,54
Material Elétrico/ <i>Electrical Material</i>	49 003	100,00	48 820	100,00	0,37
Estados Unidos/ <i>United States</i>	13 001	26,53	620	1,27	1 997,48
Argentina/ <i>Argentina</i>	12 570	25,65	13 756	28,18	- 8,62
Bolívia/ <i>Bolivia</i>	4 155	8,48	3 673	7,52	13,12
Paraguai/ <i>Paraguay</i>	3 987	8,14	9 917	20,31	- 59,80
Outros países/ <i>Other countries</i>	15 290	31,20	20 854	42,72	- 26,68

FONTE: IPARDES

SOURCE: IPARDES

NOTA: Dados brutos do MDIC/SECEX.

NOTE: Primary data provided by MDIC/SECEX.

TABELA 12 - EXPORTAÇÕES PARANAENSES, SEGUNDO PRINCIPAIS PAÍSES E GRUPOS DE PRODUTOS - 1999-2000
TABLE 12 - PARANA EXPORTS BY MAJOR COUNTRIES AND MERCHANDISE GROUPS - 1999-2000

continua/continues

PAÍSES/GRUPOS DE PRODUTOS ¹ COUNTRIES/MERCHANDISE GROUPS	2000		1999		VARIÇÃO (%) CHANGE (%)
	US\$ FOB (mil) US\$ Thousand FOB	Part. (%) Share (%)	US\$ FOB (mil) US\$ Thousand FOB	Part. (%) Share (%)	
Estados Unidos/ <i>United States</i>	642 173	100,00	360 096	100,00	78,33
Material de transporte/ <i>Transportation Material</i>	356 511	55,52	59 138	16,42	502,84
Madeira/ <i>Wood</i>	172 455	26,85	174 729	48,52	- 1,30
Café/ <i>Coffee</i>	46 650	7,26	56 359	15,65	- 17,23
Minerais Não-Metálicos/ <i>Non Metallic Minerals</i>	18 322	2,85	14 091	3,91	30,03
Outros produtos/ <i>Other products</i>	48 235	7,51	69 869	19,40	- 30,96
Argentina/ <i>Argentina</i>	474 302	100,00	304 940	100,00	55,54
Material de Transporte/ <i>Transportation Material</i>	249 983	52,71	84 724	27,78	195,06
Papel e Celulose/ <i>Paper and Pulp</i>	80 573	16,99	75 102	24,63	7,28
Máquinas e Instrumentos Mecânicos <i>Mechanical Machines and Instruments</i>	23 509	4,96	26 000	8,53	- 9,58
Madeira/ <i>Wood</i>	20 966	4,42	25 469	8,35	- 17,68
Produtos químicos diversos/ <i>Chemical Products</i>	14 978	3,16	13 659	4,48	9,66
Material elétrico/ <i>Electrical Material</i>	12 570	2,65	13 756	4,51	- 8,62
Outros produtos/ <i>Other products</i>	71 723	15,12	66 230	21,72	8,29
Alemanha/ <i>Germany</i>	345 993	100,00	323 971	100,00	6,80
Soja/ <i>Soybeans</i>	164 068	47,42	130 051	40,14	26,16
Material de transporte/ <i>Transportation Material</i>	93 501	27,02	106 688	32,93	- 12,36
Madeira/ <i>Wood</i>	36 670	10,60	40 533	12,51	- 9,53
Café/ <i>Coffee</i>	13 372	3,86	18 240	5,63	- 26,69
Máquinas e Instrumentos Mecânicos <i>Mechanical Machines and Instruments</i>	11 429	3,30	9 305	2,87	22,83
Outros produtos/ <i>Other products</i>	26 952	7,79	19 155	5,91	40,71
Países Baixos (Holanda)/ <i>The Netherlands</i>	308 195	100,00	310 075	100,00	- 0,61
Soja/ <i>Soybeans</i>	262 489	85,17	271 309	87,50	- 3,25
Carnes/ <i>Meat</i>	14 836	4,81	9 286	2,99	59,77
Suco de frutas/ <i>Fruit juice</i>	11 753	3,81	14 619	4,71	- 19,60
Outros produtos/ <i>Other products</i>	19 117	6,20	14 862	4,79	28,63
França/ <i>France</i>	251 933	100,00	226 576	100,00	11,19
Soja/ <i>Soybeans</i>	228 805	90,82	203 656	89,88	12,35
Outros produtos/ <i>Other products</i>	23 127	9,18	22 920	10,12	0,91
Espanha/ <i>Spain</i>	221 644	100,00	220 007	100,00	0,74
Soja/ <i>Soybeans</i>	188 203	84,91	182 820	83,10	2,94
Carnes/ <i>Meat</i>	14 828	6,69	11 881	5,40	24,80
Outros produtos/ <i>Other products</i>	18 613	8,40	25 306	11,50	- 26,45
China/ <i>China</i>	130 091	100,00	56 099	100,00	131,90
Soja/ <i>Soybeans</i>	106 894	82,17	46 092	82,16	131,91
Outros produtos/ <i>Others products</i>	23 197	17,83	10 007	17,84	131,82
Itália/ <i>Italy</i>	111 513	100,00	122 771	100,00	- 9,17
Soja/ <i>Soybeans</i>	49 484	44,37	71 952	58,61	- 31,23
Couro e calçados (de couro) <i>Leather and Footwear (made of leather)</i>	32 561	29,20	24 492	19,95	32,94
Outros produtos/ <i>Other products</i>	29 469	26,43	26 327	21,44	11,93
México/ <i>Mexico</i>	110 121	100,00	36 627	100,00	200,66
Material de transporte/ <i>Transportation Material</i>	92 737	84,21	26 427	72,15	250,92
Outros produtos/ <i>Other products</i>	17 384	15,79	10 199	27,85	70,44
Paraguai/ <i>Paraguay</i>	106 345	100,00	105 761	100,00	0,55
Papel e Celulose/ <i>Paper and Pulp</i>	17 856	16,79	12 384	11,71	44,19
Aduos e Fertilizantes/ <i>Manure and Fertilizers</i>	17 103	16,08	13 123	12,41	30,33
Produtos Químicos Diversos/ <i>Chemical Products</i>	10 776	10,13	7 016	6,63	53,60
Máquinas e instrumentos mecânicos	7 574	7,12	6 589	6,23	14,94
Soja/ <i>Soybeans</i>	5 528	5,20	5 902	5,58	- 6,33
Outros produtos/ <i>Other products</i>	47 507	44,67	60 747	57,44	- 21,80
Reino Unido/ <i>United Kingdom</i>	106 205	100,00	155 400	100,00	- 31,66
Madeira/ <i>Wood</i>	53 969	50,82	47 671	30,68	13,21
Soja/ <i>Soybeans</i>	26 404	24,86	77 313	49,75	- 65,85
Outros produtos/ <i>Other products</i>	25 833	24,32	30 417	19,57	- 15,07

TABELA 12 - EXPORTAÇÕES PARANAENSES, SEGUNDO PRINCIPAIS PAÍSES E GRUPOS DE PRODUTOS - 1999-2000
TABLE 12 - PARANA EXPORTS BY MAJOR COUNTRIES AND MERCHANDISE GROUPS - 1999-2000

PAÍSES/GRUPOS DE PRODUTOS ¹ COUNTRIES/MERCHANDISE GROUPS	2000		1999		conclusão/conclusion
	US\$ FOB (mil) US\$ Thousand FOB	Part. (%) Share (%)	US\$ FOB (mil) US\$ Thousand FOB	Part. (%) Share (%)	VARIAÇÃO (%) CHANGE (%)
Irã, República Islâmica do/Iran	101 267	100,00	170 759	100,00	- 40,70
Soja/Soybeans	60 754	59,99	155 579	91,11	- 60,95
Açúcar/Sugar	31 705	31,31	5 602	3,28	465,96
Outros produtos/Other products	8 808	8,70	9 578	5,61	- 8,04
Arábia Saudita/Saudi Arabia	100 173	100,00	117 219	100,00	- 14,54
Carnes/Meat	79 965	79,83	104 565	89,20	- 23,53
Soja/Soybeans	19 167	19,13	9 658	8,24	98,46
Outros produtos/Other products	1 042	1,04	2 997	2,56	- 65,24
Bélgica + Luxemburgo/Belgium + Luxembourg	92 734	100,00	77 381	100,00	19,84
Soja/Soybeans	41 556	44,81	38 309	49,51	8,48
Madeira/Wood	30 533	32,92	26 495	34,24	15,24
Outros produtos/Other products	20 645	22,26	12 576	16,25	64,16
Chile/Chile	85 934	100,00	28 047	100,00	206,40
Material de Transporte/Transportation Material	34 883	40,59	6 031	21,50	478,40
Papel e Celulose/Paper and Pulp	15 555	18,10	3 850	13,73	304,04
Soja/Soybeans	15 149	17,63	-	-	..
Outros produtos/Other products	20 347	23,68	18 166	64,77	12,01
Japão/Japan	74 270	100,00	101 754	100,00	- 27,01
Seda/Silk	23 522	31,67	20 226	19,88	16,30
Café/Coffee	22 098	29,75	22 605	22,22	- 2,24
Carnes/Meat	18 009	24,25	26 571	26,11	- 32,22
Outros produtos/Other products	10 642	14,33	32 353	31,80	- 67,11
Hong Kong/hong Kong	68 781	100,00	64 368	100,00	6,86
Carnes/Meat	29 856	43,41	34 851	54,14	- 14,33
Soja/Soybeans	19 137	27,82	12 408	19,28	54,23
Couro e calçados (de couro)/Leather and Footwear (made of leather)	14 174	20,61	12 523	19,46	13,19
Outros produtos/Other products	5 613	8,16	4 585	7,12	22,40
Rússia, Feder. da/Russian Federation	56 603	100,00	110 334	100,00	- 48,70
Café/Coffee	29 265	51,70	46 359	42,02	- 36,87
Açúcar/Sugar	26 647	47,08	63 444	57,50	- 58,00
Outros produtos/Other products	691	1,22	532	0,48	29,94
Portugal/Portugal	53 017	100,00	28 526	100,00	85,85
Soja/Soybeans	24 835	46,84	6 739	23,62	268,54
Couro e calçados (de couro)/Leather and Footwear (made of leather)	16 793	31,67	14 992	52,56	12,01
Outros produtos/Other products	11 389	21,48	6 795	23,82	67,60
Peru/Peru	42 105	100,00	9 855	100,00	327,26
Material de transporte/Transportation Material	28 792	68,38	4 065	41,25	608,24
Outros produtos/Other products	13 313	31,62	5 789	58,75	129,96
Uruguai/Uruguay	41 446	100,00	34 744	100,00	19,29
Papel e celulose/Paper and pulp	7 901	19,06	5 540	15,95	42,60
Material de transporte/Transportation Material	6 673	16,10	3 583	10,31	86,22
Açúcar/Sugar	4 346	10,49	85	0,25	5 004,78
Outros produtos/Other products	22 527	54,35	25 535	73,50	- 11,78
Bolívia/Bolivia	16 595	100,00	27 961	100,00	- 40,65
Material Elétrico/Electrical Material	4 155	25,04	3 673	13,14	13,12
Máquinas e Instrumentos Mecânicos /Mechanical Machines and Instruments	2 706	16,31	4 950	17,70	- 24,49
Produtos Químicos Diversos/Chemical Products	2 251	13,56	2 438	8,72	- 7,71
Outros produtos/Other products	7 483	45,10	16 899	60,44	- 55,72

FONTE: IPARDES

SOURCE: IPARDES

NOTA: Dados brutos do MDIC/SECEX.

NOTE: Primary data provided by MDIC/SECEX.

(1) Inclui países do Mercosul + Associados (Chile e Bolívia).

(1) Including Mercosul countries + Associated countries (Chile and Bolívia).

TABELA 13 - PRINCIPAIS PORTOS DE SAÍDA DAS MERCADORIAS EXPORTADAS PELO PARANÁ - 1999-2000
 TABLE 13 - EXPORTED GOODS MAIN EXPORTING PORTS IN PARANA - 1999-2000

PORTO DE SAÍDA DEPARTURE PORT	2000		1999		VARIÇÃO (%) CHANGE (%)
	US\$ FOB (mil) US\$ Thousand FOB	Part. (%) Share (%)	US\$ FOB (mil) US\$ Thousand FOB	Part. (%) Share (%)	
Paranaguá	2 901 457	66,06	2 482 802	63,13	16,86
Soja/Soybeans	1 365 436	31,09	1 479 966	37,63	-7,74
Material de Transporte/Transportation Material	658 374	14,99	128 940	3,28	410,61
Madeira/Wood	240 327	5,47	223 549	5,68	7,51
Carnes/Meat	189 589	4,32	244 764	6,22	-22,54
Açúcar/Sugar	130 229	2,97	144 224	3,67	-9,70
Couro e calçados (de couro) / Leather and Footwear (made of leather)	52 337	1,19	42 123	1,07	24,25
Produtos químicos diversos/Other chemical products	45 050	1,03	36 120	0,92	24,73
Máquinas e Instrumentos Mecânicos Mechanical Machines and Instruments	22 040	0,50	21 966	0,56	0,34
Outros produtos/Other products	198 075	4,51	161 151	4,10	22,91
São Francisco do Sul	346 151	7,88	411 587	10,47	-15,90
Madeira/Wood	122 728	2,79	129 649	3,30	-5,34
Soja/Soybeans	101 841	2,32	161 560	4,11	-36,96
Outros produtos/Other products	121 581	2,77	120 377	3,06	1,00
Foz do Iguaçu	230 830	5,26	205 994	5,24	12,06
Papel e Celulose/Paper and Pulp	60 123	1,37	49 731	1,26	20,90
Material de Transporte/Transportation Material	55 286	1,26	23 602	0,60	134,24
Adubos e fertilizantes/Manure and fertilizers	14 050	0,32	12 859	0,33	9,26
Madeira/Wood	13 299	0,30	20 787	0,53	-36,02
Outros produtos/Other products	88 072	2,01	99 014	2,52	-11,05
Santos	230 370	5,25	256 539	6,52	-10,20
Café/Coffee	118 924	2,71	190 693	4,85	-37,64
Soja/Soybeans	34 242	0,78	10 221	0,26	235,01
Seda/Silk	25 853	0,59	23 393	0,59	10,52
Material de Transporte/Transportation Material	20 184	0,46	14 277	0,36	41,38
Outros produtos/Other products	51 351	1,17	32 231	0,82	59,32
Uruguaiana	218 838	4,98	154 893	3,94	41,28
Material de Transporte/Transportation Material	75 945	1,73	46 448	1,18	63,50
Papel e Celulose/Paper and Pulp	51 913	1,18	40 342	1,03	28,68
Máquinas e Instrumentos Mecânicos Mechanical Machines and Instruments	21 215	0,48	13 822	0,35	53,49
Outros produtos/Other products	69 765	1,59	54 281	1,38	28,53
Itajaí	210 508	4,79	177 011	4,50	18,92
Madeira/Wood	68 848	1,57	73 135	1,86	-5,86
Carnes/Meat	66 258	1,51	43 836	1,11	51,15
Material de Transporte/Transportation Material	22 083	0,50	15 514	0,39	42,34
Outros produtos/Other products	53 319	1,21	44 527	1,13	19,74
Campinas	70 989	1,62	50 021	1,27	41,92
Material de Transporte/Transportation Material	60 493	1,38	44 057	1,12	37,31
Máquinas e Instrumentos Mecânicos Mechanical Machines and Instruments	4 492	0,10	3 394	0,09	32,33
Outros produtos/Other products	10 496	0,24	5 964	0,15	75,98
São Paulo (aeroporto) (airport)	59 626	1,36	79 027	2,01	-24,55
Material de Transporte/Transportation Material	28 116	0,64	46 839	1,19	-39,97
Material Elétrico/Electric Material	9 142	0,21	12 939	0,33	-29,35
Máquinas e Instrumentos Mecânicos Mechanical Machines and Instruments	6 734	0,15	7 102	0,18	-5,18
Outros produtos/Other products	15 634	0,36	12 147	0,31	28,71
Chuí	27 775	0,63	26 107	0,66	6,39
Papel e Celulose/Paper and Pulp	6 841	0,16	5 396	0,14	26,77
Material de Transporte/Transportation Material	5 820	0,13	3 028	0,08	92,18
Outros produtos/Other products	15 114	0,34	17 683	0,45	-14,52
Corumbá	11 950	0,27	16 252	0,41	-26,47
Material Elétrico/Electric Material	3 567	0,08	3 495	0,09	2,06
Outros produtos/Other products	8 383	0,19	12 758	0,32	-34,29
Rio de Janeiro	10 526	0,24	3 324	0,08	216,69
Material de Transporte/Transportation Material	5 710	0,13	861	0,02	562,98
Outros produtos/Other products	4 817	0,11	2 463	0,06	95,59
Outros/Others	73 072	1,66	57 857	1,47	26,30
TOTAIS DAS EXPORTAÇÕES/EXPORTS TOTAL	4 392 091	100,00	3 932 564	100,00	11,69

FORNTE: IPARDES

SOURCE: IPARDES

NOTA: Dados brutos do MDIC/SECEX.

NOTE: Primary data provided by MDIC/SECEX.

TABELA 14 - EXPORTAÇÕES PARANAENSES, SEGUNDO AS PRINCIPAIS EMPRESAS EXPORTADORAS - 1999-2000
 TABLE 14 - PARANA EXPORTS, AS FOR MAIN EXPORTING COMPANIES - 1999-2000

EMPRESAS/COMPANIES	2000		1999		VARIAÇÃO (%) CHANGE (%)
	US\$ FOB (mil) US\$ Thousand FOB	Part. (%) Share (%)	US\$ FOB (mil) US\$ Thousand FOB	Part. (%) Share (%)	
Volkswagen do Brasil Ltda	444 500	10,12	25 843	0,66	1 619,97
Bunge Alimentos S/A	234 873	5,35	249 928	6,36	- 6,02
Sadia S/A	192 374	4,38	194 207	4,94	- 0,94
Renault do Brasil Automóveis S/A	162 009	3,69	23 350	0,59	593,82
Cooperativa Agropecuária Mourãoense Ltda	159 116	3,62	134 499	3,42	18,30
Robert Bosch Ltda	153 821	3,50	160 644	4,08	- 4,25
Volvo do Brasil Veículos Ltda	136 519	3,11	65 710	1,67	107,76
Comércio e Indústrias Brasileiras - COINBRA S/A	129 487	2,95	120 364	3,06	7,58
ADM Exportadora e Importadora S/A	113 820	2,59	57 073	1,45	99,43
Refinadora de Óleos Brasil Ltda	109 479	2,49	159 076	4,05	- 31,18
Petróleo Brasileiro S/A Petrobrás	102 452	2,33	61 097	1,55	67,69
Companhia Cacique de Café Solúvel	79 930	1,82	104 265	2,65	- 23,34
Cargill Agrícola S/A	70 745	1,61	26 275	0,67	169,24
Braswey S/A Indústria e Comércio	66 963	1,52	148 562	3,78	- 54,93
Eridania Beghin-Say do Brasil Ltda	57 353	1,31	26 100	0,66	119,74
Imcopa Importação, Exportação e Indústria de Óleos Ltda	50 252	1,14	32 950	0,84	52,51
INPACEL - Indústria de Papel Arapoti S/A	49 666	1,13	48 444	1,23	2,52
Usina de Açúcar Santa Terezinha Ltda	46 107	1,05	34 885	0,89	32,17
KFP - Export S/A	43 929	1,00	47 667	1,21	- 7,84
Cooperativa Central Regional Iguazu Ltda	39 890	0,91	9 205	0,23	333,36
Companhia Iguazu de Café Solúvel	39 161	0,89	44 578	1,13	- 12,15
Matosul Indústria de Óleos Vegetais Ltda	36 500	0,83	24 545	0,62	48,71
Mamoré Mineração e Metalurgia Ltda	29 324	0,67	-	-	..
Global Fiber Comercial Exportadora Ltda	27 476	0,63	14 070	0,36	95,28
Simab Sociedade Anônima	27 160	0,62	26 068	0,66	4,19
Furukawa Industrial S/A	26 691	0,61	19 696	0,50	35,52
Wyny do Brasil Ind. E Com. De Couros Ltda	26 232	0,60	17 818	0,45	47,22
New Holland Latino Americana Ltda	26 171	0,60	30 286	0,77	- 13,59
Frigorífico Navirai Ltda	25 889	0,59	30 498	0,78	- 15,11
Arapel S/A	24 527	0,56	25 153	0,64	- 2,49
Detroit Diesel Motores do Brasil Ltda	23 799	0,54	30 173	0,77	- 21,12
Cambuy Citrus Comercial Exportadora S/A	23 359	0,53	-	-	..
Electrolux do Brasil S/A	21 263	0,48	15 634	0,40	36,00
Casas Sendas Comércio e Indústria S/A	21 144	0,48	-	-	..
Incepa Revestimentos Cerâmicos S/A	19 913	0,45	21 104	0,54	- 5,64
Cooperativa Agropecuária Cascavel Ltda	19 829	0,45	12 543	0,32	58,09
Cooperativa Agropecuária Três Fronteiras Ltda	19 222	0,44	30 584	0,78	- 37,15
Lavoura Indústria Comércio Oeste S/A	18 801	0,43	15 042	0,38	24,99
Braspine Madeiras Ltda	16 994	0,39	16 945	0,43	0,29
Macsol Manufatura de Café Solúvel Ltda	16 958	0,39	14 065	0,36	20,57
Subtotal/Sub-total	2 933 695	66,79	2 118 946	53,88	38,45
Outros/Others	1 458 396	33,21	1 813 618	46,12	- 19,59
TOTAL/TOTAL	4 392 091	100,00	3 932 564	100,00	11,69

FONTE: MDIC/SECEX
 SOURCE: MDIC/SECEX

TABELA 15 - IMPORTAÇÕES BRASILEIRAS, SEGUNDO REGIÕES E ESTADOS - 1999-2000
TABLE 15 - BRAZILIAN IMPORTS BY REGIONS AND STATES - 1999-2000

REGIÕES/REGIONS ESTADOS/STATES	2000		1999		VARIACÃO (%) CHANGE (%)
	US\$ FOB (mil) US\$ Thousand FOB	Part. (%) Share (%)	US\$ FOB (mil) US\$ Thousand FOB	Part. (%) Share (%)	
Região Sudeste/South Eastern Region	35 811 659	64,20	33 269 138	67,52	7,64
São Paulo	25 577 057	45,85	23 318 354	47,33	9,69
Rio de Janeiro	4 947 609	8,87	4 397 058	8,92	12,52
Minas Gerais	2 778 966	4,98	2 934 320	5,96	- 5,29
Espírito Santo	2 508 027	4,50	2 619 406	5,32	- 4,25
Região Sul/Southern Region	9 660 261	17,32	7 863 271	15,96	22,85
Paraná	4 684 035	8,40	3 700 137	7,51	26,59
Rio Grande do Sul	4 019 492	7,21	3 280 957	6,66	22,51
Santa Catarina	956 734	1,72	882 176	1,79	8,45
Região Nordeste/North Eastern Region	4 794 308	8,59	3 531 209	7,17	35,77
Bahia	2 256 124	4,04	1 472 305	2,99	53,24
Pernambuco	938 757	1,68	735 282	1,49	27,67
Ceará	717 718	1,29	573 516	1,16	25,14
Maranhão	486 257	0,87	367 240	0,75	32,41
Paraíba	150 277	0,27	128 342	0,26	17,09
Sergipe	94 382	0,17	97 129	0,20	- 2,83
Rio Grande do Norte	70 288	0,13	84 236	0,17	- 16,56
Alagoas	64 589	0,12	60 355	0,12	7,01
Piauí	15 917	0,03	12 805	0,03	24,31
Região Norte/Northern Region	4 275 936	7,67	3 098 430	6,29	38,00
Amazonas	3 922 058	7,03	2 875 711	5,84	36,39
Pará	260 789	0,47	170 838	0,35	52,65
Rondônia	45 166	0,08	5 112	0,01	783,60
Amapá	28 282	0,05	22 051	0,04	28,26
Tocantins	9 006	0,02	22 464	0,05	- 59,91
Acre	5 777	0,01	740	0,00	681,06
Roraima	4 858	0,01	1 514	0,00	220,82
Região Centro-Oeste/Middle Western Region	1 134 736	2,03	1 196 637	2,43	- 5,17
Distrito Federal	509 461	0,91	666 359	1,35	- 23,55
Goiás	374 008	0,67	318 557	0,65	17,41
Mato Grosso do Sul	160 673	0,29	57 300	0,12	180,41
Mato Grosso	90 594	0,16	154 420	0,31	- 41,33
Zona Não Declarada/Not Declared Zone	106 443	0,19	313 208	0,64	- 66,02
TOTAL GERAL/ TOTAL AMOUNT	55 783 343	100,00	49 271 893	100,00	13,22

FORNTE: MDIC/SECEX
SOURCE: MDIC/SECEX

TABELA 16 - IMPORTAÇÕES PARANAENSES, SEGUNDO BLOCOS DE ORIGEM - 1999-2000
TABLE 16 - PARANÁ EXPORTS ACCORDING TO ORIGIN BLOCOS - 1999-2000

ORIGEM/ORIGIN	PARANÁ/PARANA					PR/BR (%)	
	2000		1999		Variação (%) CHANGE (%)	2000	1999
	US\$ FOB (mil) US\$ Thousand FOB	Part. (%) Share (%)	US\$ FOB (mil) US\$ Thousand FOB	Part. (%) Share (%)			
Alca/FTAA	2 072 604	44,25	1 568 527	42,40	32,14	8,07	7,06
União Européia/European Union	1 651 808	35,26	1 498 169	40,50	10,26	11,76	10,91
Aladi/LAIAI	1 454 782	31,06	1 034 240	27,96	40,66	12,48	10,94
Mercosul/Mercosul	1 054 969	22,52	835 521	22,59	26,26	13,53	12,44
Analc/Nafta	728 839	15,56	563 338	15,23	29,38	4,96	4,23
Ásia (Excl. Oriente Médio) Asia (exclusive Middle East)	339 344	7,24	241 755	6,54	40,37	3,95	3,73
África/Africa	295 315	6,30	163 532	4,42	80,59	10,15	7,36
Europa Oriental/Eastern Europe	153 246	3,27	80 203	2,17	91,07	13,19	11,39
Oriente Médio/Middle East	110 634	2,36	84 610	2,29	30,76	7,09	7,85
Aelc/EFTA	41 059	0,88	44 677	1,21	-8,10	3,96	4,63
Asean/Asean	39 009	0,83	22 959	0,62	69,91	2,84	2,40
Oceania/Oceania	9 522	0,20	6 230	0,17	52,85	2,85	2,14
TOTAL ² / TOTAL ²	4 684 035	100,00	3 699 105	100,00	26,63	8,40	7,52

FORNTE: IPARDES
SOURCE: IPARDES

NOTA: Dados brutos MDIC/SECEX.
NOTES: Primary data provided by MDIC/SECEX.

(1) Inclui Cuba, que passou a integrar o bloco a partir de 26/08/99. Para efeitos comparativos, essa inserção foi considerada para os anos de 1998 e 1999.

(1) It includes Cuba, which started to integrate the bloc in 26/08/99. For comparison purposes such inclusion takes into consideration 1998 and 1999.

(2) O total das importações não corresponde à soma dos blocos. Há participação comum de países em mais de um bloco.

(2) The imports total does not match the sum of blocs. Some countries are included in more than one bloc.

TABELA 17 - IMPORTAÇÕES PARANAENSES, SEGUNDO PRINCIPAIS PAÍSES DE ORIGEM - 1999-2000
 TABLE 17 - PARANA IMPORTS BY MAJOR COUNTRIES OF ORIGIN - 1999-2000

PAÍSES DE ORIGEM COUNTRIES OF ORIGIN	2000		1999		VARIACÃO (%) CHANGE (%)
	US\$ FOB (mil) US\$ Thousand FOB	Part. (%) Share (%)	US\$ FOB (mil) US\$ Thousand FOB	Part. (%) Share (%)	
Argentina/Argentina	863 362	18,43	696 639	18,83	23,93
Alemanha/Germany	746 886	15,95	715 343	19,34	4,41
Estados Unidos/United States	486 811	10,39	450 425	12,18	8,08
França/France	274 122	5,85	240 257	6,49	14,10
Nigéria/Nigeria	214 640	4,58	125 401	3,39	71,16
Itália/Italy	193 883	4,14	162 886	4,40	19,03
Paraguai/Paraguay	157 152	3,36	115 515	3,12	36,05
Suécia/Sweden	135 401	2,89	82 430	2,23	64,26
Venezuela/Venezuela	134 916	2,88	100 017	2,70	34,89
Canadá/Canada	130 148	2,78	82 956	2,24	56,89
México/Mexico	111 879	2,39	29 957	0,81	273,46
Rússia, Federação da/Russian Federation	105 853	2,26	57 288	1,55	84,77
Japão/Japan	93 081	1,99	59 641	1,61	56,07
Israel/Israel	91 134	1,95	76 703	2,07	18,81
Espanha/Spain	85 911	1,83	100 497	2,72	-14,51
Coreia do Sul, Rep. da/Rep. of South Korea	83 499	1,78	68 858	1,86	21,26
Chile/Chile	83 427	1,78	47 592	1,29	75,30
China/China	68 373	1,46	26 430	0,71	158,70
Colômbia/Colombia	65 133	1,39	18 529	0,50	251,52
Reino Unido/United Kingdom	63 628	1,36	41 959	1,13	51,64
Bélgica + Luxemburgo/Belgium + Luxembourg	47 090	1,01	42 091	1,14	11,88
Suíça/Switzerland	38 770	0,83	39 891	1,08	-2,81
Uruguai/Uruguay	34 455	0,74	23 368	0,63	47,45
Taiwan (Formosa)/Taiwan	33 899	0,72	42 191	1,14	-19,65
Áustria/Austria	30 364	0,65	34 379	0,93	-11,68
Países Baixos (Holanda)/The Netherlands	25 613	0,55	19 785	0,53	29,46
Argélia/Algeria	22 015	0,47	19 508	0,53	12,85
Malásia/Malaysia	20 389	0,44	3 452	0,09	490,66
Dinamarca/Denmark	18 849	0,40	30 850	0,83	-38,90
África do Sul/South Africa	13 861	0,30	3 885	0,11	256,74
Belarus/Belarus	13 416	0,29	2 605	0,07	415,00
Outros/Others	196 072	4,19	137 777	3,72	42,31
TOTAL/TOTAL	4 684 035	100,00	3 699 105	100,00	26,63

FONTE: IPARDES

SOURCE: IPARDES

NOTA: Dados brutos do MDIC/SECEX.

NOTES: Primary data provided by MDIC/SECEX.

TABELA 18 - IMPORTAÇÕES PARANAENSES, SEGUNDO CATEGORIA DE USO DE PRODUTOS - 1999-2000
TABLE 18 - PARANA IMPORTS BY PRODUCT USE CATEGORY - 1999-2000

DISCRIMINAÇÃO ITEMIZED LIST	2000		1999		VARIACÃO (%) CHANGE (%)
	US\$ FOB (mil) US\$ Thousand FOB	Participação (%) Share (%)	US\$ FOB (mil) US\$ Thousand FOB	Participação (%) Share (%)	
1 - Bens de Consumo Semi-Duráveis e Não Duráveis <i>Consumer Non-Durable and Semi-Durable Goods</i>	232 990	4,97	268 214	7,25	-13,13
1.1 - Alimentos/ <i>Food</i>	149 316	3,19	193 048	5,22	-22,65
Produtos Horticolas e Plantas/ <i>Horticultural Products and Vegetables</i>	34 777	0,74	37 495	1,01	-7,25
Frutas e preparados/ <i>Fruits and Prepared</i>	29 785	0,64	46 265	1,25	-35,62
Carnes, preparados e derivados/ <i>Meat and byproducts</i>	43 849	0,94	42 835	1,16	2,37
Gorduras, Óleos e Ceras Animais e Vegetais/ <i>Vegetable and Animal Oils and Fats</i>	13 522	0,29	34 671	0,94	-61,00
Café e Mate/ <i>Coffe and Maté</i>	115	0,00	-	-	..
Bebidas/ <i>Beverages</i>	3 716	0,08	2 541	0,07	46,21
Demais Alimentos e Preparações Vegetais Comestíveis <i>Other food and Edible Vegetable Products</i>	23 552	0,50	29 241	0,79	-19,46
1.2 - Vestuário e Calçados/ <i>Apparel and Footwear</i>	13 672	0,29	14 479	0,39	-5,57
1.3 - Outros/ <i>Others</i>	70 002	1,49	60 687	1,64	15,35
Mercadorias e Produtos Diversos/ <i>Other Goods and Products</i>	41 824	0,89	28 478	0,77	46,87
Produtos Farmacêuticos e de Perfumaria/ <i>Perfumery and Pharmaceutical Products</i>	22 755	0,49	24 486	0,66	-7,07
Livros e Produtos Gráficos/ <i>Books and Printing Products</i>	4 368	0,09	6 679	0,18	-34,61
Ferramentas, Artefatos de Cutelaria e Talheres/ <i>Tools, Cutlery and Flatware</i>	1 055	0,02	1 044	0,03	1,03
2 - Matérias-Primas e Bens Intermediários/ <i>Raw Materials and Intermediary Goods</i>	1 579 701	33,73	1 126 961	30,47	40,17
2.1 - Cereais, Prod. da Indústria de Moagem e Grãos Oleaginosos <i>Cereals, Milling Industry Products and Oleaginous Grains</i>	257 700	5,50	196 459	5,31	31,17
Cereais e Sementes/ <i>Grains and Seeds</i>	102 317	2,18	84 200	2,28	21,52
Grãos e Frutos Oleaginosos/ <i>Oleaginous Fruits and Grains</i>	120 711	2,58	80 826	2,19	49,35
Produtos da Indústria de Moagem, Malte, Amidos e Fécula <i>Milling Industry Products, Malt, Starch and Bran</i>	27 133	0,58	23 268	0,63	16,61
Outros/ <i>Others</i>	7 539	0,16	8 166	0,22	-7,68
2.2 - Têxteis e Peles/Furs and <i>Textile Products</i>	65 752	1,40	49 064	1,33	34,01
Algodão e Malhas/ <i>Cotton and Knitted</i>	14 954	0,32	16 137	0,44	-7,33
Filamentos e Fibras Sintéticas/ <i>Synthetics Fibers and Threads</i>	28 772	0,61	14 352	0,39	100,47
Demais Têxteis e Peles/ <i>Other Furs and Textile Products</i>	22 026	0,47	18 575	0,50	18,58
2.3 - Adubos ou Fertilizantes/ <i>Manure and Fertilizers</i>	350 626	7,49	236 186	6,38	48,45
2.4 - Produtos Químicos/ <i>Chemical Products</i>	189 095	4,04	161 582	4,37	17,03
Produtos Químicos Orgânicos/ <i>Organic Chemical Products</i>	119 230	2,55	101 530	2,74	17,43
Outros Produtos Químicos/ <i>Other Chemical Products</i>	69 866	1,49	60 052	1,62	16,34
2.5 - Madeira e suas Obras, Pasta de Madeira e Papel <i>Wood and its Works, Wooden Pulp and Paper</i>	154 320	3,29	103 473	2,80	49,14
Pasta de Madeira e Papel/ <i>Wooden Pulp and Paper</i>	130 445	2,78	87 044	2,35	49,86
Madeira e suas Obras/ <i>Wood and its Works</i>	23 876	0,51	16 429	0,44	45,33
2.6 - Plásticos, Borracha e suas Obras/ <i>Plastics, Rubber and its Works</i>	313 324	6,69	240 197	6,49	30,44
Plásticos e suas Obras/ <i>Plastics and its Works</i>	193 368	4,13	140 062	3,79	38,06
Borracha e suas Obras/ <i>Rubber and its Works</i>	119 956	2,56	100 135	2,71	19,79
2.7 - Minerais e Metais/ <i>Minerals and Metals</i>	246 293	5,26	137 330	3,71	79,34
Minerais Não-Metálicos, Prod. Cerâmicos, Vidro e Obras <i>Non Metallic Minerals, Ceramic Products, Glass and its Works</i>	56 202	1,20	42 398	1,15	32,56
Ferro Fundido, Aço e suas Obras/ <i>Cast iron, Steel and its works</i>	126 143	2,69	46 695	1,26	170,15
Obras Diversas de Metais Comuns/ <i>Other Common Metals Works</i>	26 702	0,57	25 910	0,70	3,06
Alumínio e suas Obras/ <i>Aluminum and its Works</i>	33 674	0,72	20 469	0,55	64,51
Demais Metais Não-Ferrosos / <i>Other Non-Ferrous Metals</i>	3 573	0,08	1 858	0,05	92,26
Minerais Metálicos/ <i>Metallic Minerals</i>	-	-	-	-	-
2.8 - Outras Matérias-Primas/ <i>Other Raw Materials</i>	2 590	0,06	2 669	0,07	-2,97
Fumo/ <i>Tobacco</i>	185	0,00	1 961	0,05	-90,55
Demais Produtos/ <i>Other Products</i>	2 405	0,05	708	0,02	239,51
3 - Combustíveis e Lubrificantes/ <i>Fuel and Lubricants</i>	723 766	15,45	354 604	9,59	104,11
Óleo Bruto de Petróleo/ <i>Fuel Oil</i>	609 434	13,01	311 378	8,42	95,72
Gasolina e Óleos Combustíveis/ <i>Gasoline and Fuel Oils</i>	3 088	0,07	-	-	..
Gás/ <i>Gas</i>	71 507	1,53	31 225	0,84	129,00
Álcool Carburante e Metanol/ <i>Fuel Alcohol and Methanol</i>	13 819	0,30	5 961	0,16	131,84
Outros/ <i>Others</i>	25 917	0,55	6 039	0,16	329,14
4 - Bens de Capital, Componentes e Consumo Duráveis <i>Consumer Durable, Components and Capital Goods</i>	2 147 577	45,85	1 949 326	52,70	10,17
4.1 - Material de Transporte/ <i>Transportation Material</i>	843 712	18,01	764 059	20,66	10,43
Veículos Automóveis, Tratores, Ciclos e Partes/ <i>Motor Vehicles, Tractors, Bicycles and Parts</i>	829 926	17,72	762 775	20,62	8,80
Outros Veículos e Materiais Férreos, Aéreos e Marítimos <i>Other Railway, Airway and Maritime Vehicles and Materials</i>	13 786	0,29	1 284	0,03	973,45
4.2 - Máq. , Aparelhos e Mat. Mecân., Elétricos e de Precisão <i>Mechanical, Precision and Electrical Machines, Appliances and Materials</i>	1 303 029	27,82	1 184 291	32,02	10,03
Máquinas, Aparelhos e Material Elétrico/ <i>Electrical Machines, Appliances and Materials</i>	1 197 070	25,56	1 052 686	28,46	13,72
Ferramentas/ <i>Tools</i>	90 546	1,93	109 526	2,96	-17,33
4.3 - Animais Vivos (reprodutores)/ <i>livestock (for breeding)</i>	15 413	0,33	22 078	0,60	-30,19
TOTAL GERAL/ <i>TOTAL AMOUNT</i>	4 684 035	100,00	3 699 105	100,00	26,63

FONTE: IPARDES

SOURCE: IPARDES

NOTA: Dados brutos do MDIC/SECEX.

NOTE: Primary data provided by MDIC/SECEX.

TABELA 19 - IMPORTAÇÕES PARANAENSES, SEGUNDO SEÇÕES E CAPÍTULOS DA NCM¹ - 1999-2000

TABLE 19 - PARANA IMPORTS, AS FOR NCM SECTIONS AND CHAPTERS - 1999-2000

SEÇÃO/CAPÍTULO SECTIONS AND CHAPTERS	2000		1999		VARIÇÃO (%) CHANGE (%)
	US\$ FOB (mil)	Participação (%)	US\$ FOB (mil)	Participação (%)	
	US\$ Thousand FOB	Share (%)	US\$ Thousand FOB	Share (%)	
Animais vivos e produtos do reino animal/ <i>Livestock and byproducts</i>	45 918	0,98	42 040	1,14	9,22
01 - Animais vivos/ <i>Livestock</i>	836	0,02	976	0,03	- 14,34
02 - Carnes e miúdezas/ <i>Meat edible giblets</i>	5 395	0,12	1 673	0,05	222,50
03 - Peixes e crustáceos, moluscos, etc./ <i>Fish, crustaceans, molluscs, etc.</i>	7 361	0,16	11 321	0,31	- 34,97
04 - Leite de laticínios; produtos comestíveis de origem animal <i>Milk and dairy products, edible animal products</i>	27 463	0,59	24 901	0,67	10,29
05 - Outros produtos de origem animal, não especificados/ <i>Other Non-specified animal products</i>	4 863	0,10	3 170	0,09	53,41
Produtos do reino vegetal/ <i>Vegetable products</i>	325 059	6,94	289 242	7,82	12,38
06 - Plantas vivas e produtos de floricultura/ <i>Living Plants and flower products</i>	186	0,00	115	0,00	61,97
07 - Produtos hortícolas, plantas, etc., comestíveis/ <i>Edible horticultural products, plants, etc.</i>	30 697	0,66	31 417	0,85	- 2,29
08 - Frutas, cascas de cítricos e de melões/ <i>Fruits, citric peels and melons</i>	29 785	0,64	46 265	1,25	- 35,62
09 - Café, chá, mate e especiarias/ <i>Coffee, tea, maté and spices</i>	4 371	0,09	5 658	0,15	- 22,75
10 - Cereais/ <i>Cereals</i>	109 709	2,34	99 379	2,69	10,39
11 - Produtos da ind. moageira; malte; amidos e féculas; etc. / <i>Grain mill products, malt, starch, etc.</i>	27 133	0,58	23 268	0,63	16,61
12 - Sementes e frutos oleaginosos; grãos; etc. / <i>Oil seeds, oleaginous fruits, grains, etc.</i>	122 316	2,61	82 609	2,23	48,07
13 - Gomas, resinas e outros extratos vegetais/ <i>Gums, resins and other balsams</i>	816	0,02	527	0,01	54,82
14 - Material p/ trançaria e prod. orig. veg. não especificados <i>Weaving material and non-specified vegetable products</i>	48	0,00	3	0,00	1 308,74
Gorduras, óleos e ceras, animais e vegetais/ <i>Vegetable and animal oils and fats</i>	13 522	0,29	34 671	0,94	- 61,00
15 - Gorduras, óleos e ceras, animais e vegetais/ <i>Vegetable and animal oils and fats</i>	13 522	0,29	34 671	0,94	- 61,00
Produtos alimentícios, bebidas e fumos/ <i>Food products, beverages and tobacco</i>	27 311	0,58	28 080	0,76	- 2,74
16 - Preparações: carne, peixe, crustáceos, moluscos, etc. <i>Meat, fish, crustaceans and molluscs products, etc.</i>	2 307	0,05	3 154	0,09	- 26,85
17 - Açúcares e produtos de confeitaria/ <i>Sugar and bakery products</i>	1 342	0,03	647	0,02	107,42
18 - Cacau e suas preparações/ <i>Cocoa, chocolate and chocolate preparations</i>	1 071	0,02	481	0,01	122,56
19 - Preparados a base de cereais, farinhas, etc. / <i>Cereals and farinaceous products, etc.</i>	3 427	0,07	3 110	0,08	10,16
20 - Preparados de produtos hortícolas, de frutas, etc. / <i>Fruits and vegetable products, etc.</i>	6 118	0,13	8 390	0,23	- 27,07
21 - Preparações alimentícias diversas/ <i>Other food products</i>	5 001	0,11	2 734	0,07	82,94
22 - Bebidas, líquidos alcoólicos e vinagres/ <i>Beverages, spirits and vinegar</i>	3 716	0,08	2 541	0,07	46,21
23 - Resíduos das indústrias alimentícias; alim. para animais <i>Residues from food industries; food for animals</i>	4 144	0,09	4 975	0,13	- 16,70
24 - Fumo (tabaco) e seus sucedâneos manufaturados/ <i>Tobacco and tobacco products</i>	185	0,00	2 048	0,06	- 90,95
Produtos minerais/ <i>Mineral Products</i>	736 100	15,72	366 155	9,90	101,04
25 - Sal, enxofre, terras, pedras, gesso, cal, cimento <i>Salt, sulfur, stone, sand and clay, gypsum, lime and cement</i>	26 153	0,56	17 512	0,47	49,35
26 - Minérios, escórias e cinzas/ <i>Ore, scoria and ashes</i>	-	-	-	-	-
27 - Combustíveis, óleos e ceras minerais, etc. / <i>Fuels, mineral oils and bitum, etc.</i>	709 947	15,16	348 643	9,43	103,63
Produtos da indústria química e conexas/ <i>Products from chemical and associated industries</i>	574 978	12,28	427 145	11,55	34,61
28 - Produtos químicos inorgânicos, etc. / <i>Inorganic chemical products, etc.</i>	14 906	0,32	10 240	0,28	45,56
29 - Produtos químicos orgânicos/ <i>Organic chemical products</i>	133 049	2,84	107 491	2,91	23,78
30 - Produtos farmacêuticos/ <i>Pharmaceutical products</i>	14 117	0,30	14 982	0,41	- 5,77
31 - Adubos ou fertilizantes/ <i>Manure and fertilizers</i>	350 626	7,49	236 186	6,38	48,45
32 - Extratos tanantes, materiais corantes, tintas, etc. <i>Tanning agents, colouring matters, dyestuffs, etc.</i>	13 137	0,28	7 761	0,21	69,28
33 - Óleos essenciais; produtos de perfumaria/toucadador, etc. <i>Essential oils, perfumery products, etc.</i>	7 258	0,15	8 377	0,23	- 13,36
34 - Sabões, agentes orgânicos superf., ceras artificiais, etc. <i>Soap, organic agents, superficials, artificial wax, etc.</i>	1 910	0,04	1 938	0,05	- 1,43
35 - Materiais albuminóides, colas, enzimas, etc. / <i>Gelatin and gelatin derivatives, glues, enzymes, etc.</i>	15 867	0,34	20 212	0,55	- 21,49
36 - Pólvoras e explosivos, fósforos, etc. / <i>Powders, explosives, phosphorus, etc.</i>	694	0,01	-	-	..
37 - Produtos para fotografia e cinematografia/ <i>Photochemical products</i>	2 201	0,05	1 467	0,04	50,04
38 - Produtos diversos das indústrias químicas/ <i>Other chemical products</i>	21 212	0,45	18 492	0,50	14,71
Plásticos, borracha e suas obras/ <i>Plastics, rubbers and works</i>	315 871	6,74	243 196	6,57	29,88
39 - Plásticos e suas obras/ <i>Plastics and its works</i>	194 535	4,15	141 076	3,81	37,89
40 - Borracha e suas obras/ <i>Rubbers and its works</i>	121 337	2,59	102 121	2,76	18,82
Peles, couros, peleteria e obras/ <i>Skins, leathers, fur and works</i>	7 217	0,15	4 036	0,11	78,82
41 - Peles, exclusive peleteria (peles c/pêlos) e outros/ <i>Skins (except fur) and leathers</i>	5 015	0,11	2 803	0,08	78,92
42 - Obras de couro, artigos de viagem, bolsas, etc. / <i>Leather articles, luggage, handbags, etc.</i>	2 184	0,05	1 224	0,03	78,35
43 - Peleteria e suas obras, peleteria artificial/ <i>Fur works, artificial fur</i>	19	0,00	9	0,00	110,86
Madeira, cortiça e suas obras/ <i>Wood, cork and works</i>	24 104	0,51	17 419	0,47	38,38
44 - Madeira, carvão vegetal e obras de madeira/ <i>Wood, charcoal and wood works</i>	23 908	0,51	16 970	0,46	40,88
45 - Cortiça e suas obras/ <i>Cork and articles of cork</i>	153	0,00	180	0,00	- 15,03
46 - Obras de espartaria ou de cestaria/ <i>Basket and wickerwaks</i>	43	0,00	269	0,01	- 83,82
Pasta de madeira, papel e suas obras/ <i>Wood pulp, paper and works</i>	135 805	2,90	94 730	2,56	43,36
47 - Pasta de madeira, etc.; desperdícios e aparas de papel/ <i>Wood pulp, etc.; paper waste and clipping</i>	69 952	1,49	52 834	1,43	32,40
48 - Papel/cartão; obras de pasta celulósica, etc. / <i>Paper and paperboard, works of cellulosic pulp</i>	61 485	1,31	35 217	0,95	74,59
49 - Livros, jornais, gravuras, textos, plantas, etc. / <i>Books, newspaper, postcards; texts, plans, etc.</i>	4 368	0,09	6 679	0,18	- 34,61

continua/continues

TABELA 19 - IMPORTAÇÕES PARANAENSES, SEGUNDO SEÇÕES E CAPÍTULOS DA NCM¹ - 1999-2000
 TABLE 19 - PARANA IMPORTS, AS FOR NCM SECTIONS AND CHAPTERS - 1999-2000

SEÇÃO/CAPÍTULO/SECTIONS AND CHAPTERS	2000		1999		conclusão/conclusiono VARIAÇÃO (%) CHANGE (%)
	US\$ FOB (mil)	Participação (%)	US\$ FOB (mil)	Participação (%)	
	US\$ Thousand FOB	Share (%)	US\$ Thousand FOB	Share (%)	
Matérias têxteis e suas obras/ <i>Textile materials and its works</i>	69 944	1,49	57 004	1,54	22,70
50 - Seda/ <i>Silk</i>	624	0,01	975	0,03	- 36,01
51 - Lã, pêlos, fios e tecidos de crina/ <i>Wool, fur, threads and mane fabrics</i>	487	0,01	650	0,02	- 25,09
52 - Algodão/ <i>Cotton</i>	9 671	0,21	14 841	0,40	- 34,84
53 - Outras fibras têxteis vegetais, fio de papel, etc./ <i>Other vegetable fiber; paper threads, etc.</i>	67	0,00	80	0,00	- 16,33
54 - Filamentos sintéticos ou artificiais/ <i>Synthetic or artificial filaments</i>	21 998	0,47	8 016	0,22	174,44
55 - Fibras sintéticas/artificiais, descontínuas/ <i>Synthetic or artificial broken filaments</i>	4 841	0,10	3 378	0,09	43,30
56 - Pastas, feltros e falsos tecidos, cordoaria/ <i>Past, felt and false fabrics, etc.</i>	1 932	0,04	2 958	0,08	- 34,68
57 - Tapetes/revestimentos para pisos, de matérias têxteis <i>Carpets, other hard surface textile covering</i>	4 150	0,09	2 481	0,07	67,26
58 - Tecidos especiais, rendas, tapeçarias, etc. / <i>Special fabrics, laces, tapestry, etc.</i>	1 552	0,03	1 190	0,03	30,36
59 - Tecidos impregnados, revestidos, etc. / <i>Coated and impregnated fabrics, etc.</i>	10 110	0,22	10 373	0,28	- 2,54
60 - Tecidos de malha/ <i>Knitted fabrics</i>	5 283	0,11	1 297	0,04	307,46
61 - Vestuário e seus acessórios, de malha/ <i>Knitwear and articles</i>	1 406	0,03	3 725	0,10	- 62,25
62 - Vestuário e seus acessórios, exceto de malha/ <i>Clothes and its Articles, not Knitted</i>	5 830	0,12	5 086	0,14	14,63
63 - Outros artefatos têxteis confeccionados, etc. / <i>Other Textile Products</i>	1 993	0,04	1 953	0,05	2,03
Calçados, chapéus, etc. / <i>Footwear, Hats, etc.</i>	2 290	0,05	2 113	0,06	8,40
64 - Calçados, polainas e artefatos semelhantes, e partes/ <i>Footwear, Leggings, etc, and Parts</i>	991	0,02	906	0,02	9,36
65 - Chapéus e artefatos de uso semelhante e partes/ <i>Hats and similar articles and parts</i>	186	0,00	349	0,01	- 46,76
66 - Guarda-chuvas, sombrinhas, bengalas, etc. / <i>Umbrellas, canes, etc.</i>	1 045	0,02	782	0,02	33,73
67 - Penas e penugens preparadas, e suas obras, etc./ <i>Feather and elaborated down and works, etc.</i>	68	0,00	76	0,00	- 10,42
Obras de pedra, cerâmica, vidros, etc. / <i>Stone works, ceramics, glass, etc.</i>	30 554	0,65	25 479	0,69	19,92
68 - Obras de pedra, gesso, cimento, amianto, etc./ <i>Articles of stone, plaster, cement, asbestos, etc.</i>	7 969	0,17	5 608	0,15	42,11
69 - Produtos cerâmicos/ <i>Ceramic products</i>	1 387	0,03	2 049	0,06	- 32,32
70 - Vidro e suas obras/ <i>Glass and articles of glass</i>	21 198	0,45	17 822	0,48	18,94
Pérolas naturais, pedras preciosas, etc. / <i>Natural pearls, precious stones, etc.</i>	445	0,01	542	0,01	- 17,93
71 - Pérolas, pedras e metais preciosos; moedas; etc./ <i>Pearls, gem stones, coins, etc.</i>	445	0,01	542	0,01	- 17,93
Metais comuns e suas obras/ <i>Common metals and works</i>	206 834	4,42	118 050	3,19	75,21
72 - Ferro fundido, ferro e aço/ <i>Cast iron, iron and steel</i>	79 463	1,70	11 819	0,32	572,32
73 - Obras de ferro fundido, ferro ou aço/ <i>Cast iron works, steel or iron</i>	46 680	1,00	34 875	0,94	33,85
74 - Cobre e suas obras/ <i>Cooper and cooper works</i>	1 950	0,04	1 413	0,04	38,01
75 - Níquel e suas obras/ <i>Nickel and nickel works</i>	295	0,01	155	0,00	90,04
76 - Alumínio e suas obras/ <i>Aluminum and aluminum products</i>	33 721	0,72	20 803	0,56	62,09
78 - Chumbo e suas obras/ <i>Lead and lead products</i>	747	0,02	54	0,00	1 285,44
79 - Zinco e suas obras/ <i>Zinc and zinc products</i>	65	0,00	31	0,00	110,76
80 - Estanho e suas obras/ <i>Tin and tin products</i>	2	0,00	-	-	-
81 - Outros metais comuns e suas obras/ <i>Other common metals and its products</i>	549	0,01	210	0,01	161,18
82 - Ferramentas, artefatos de cutelaria e talheres, etc. <i>Tools, cutlery artifacts, knives, spoons and forks</i>	16 459	0,35	22 638	0,61	- 27,30
83 - Obras diversas de metais comuns/ <i>Other metal goods</i>	26 903	0,57	26 051	0,70	3,27
Máquinas e aparelhos, material elétrico/ <i>Machines and appliances, electric materials, etc.</i>	1 197 070	25,56	1 052 686	28,46	13,72
84 - Caldeiras, máquinas, aparelhos e instr. mecânicos, etc. <i>Boilers, machinery, appliance and equipment, mechanics, etc.</i>	685 633	14,64	725 354	19,61	- 5,48
85 - Máquinas, aparelhos e material elétrico, etc. <i>Machinery, apparatus and electrical equipment, etc.</i>	511 438	10,92	327 332	8,85	56,24
Material de transporte/ <i>Transport equipment</i>	843 011	18,00	763 338	20,64	10,44
86 - Veículos e material para vias férreas, etc. <i>Railway and tramway locomotives and rolling stock, signalling equipment, etc.</i>	2 480	0,05	402	0,01	516,86
87 - Veículos automóveis, tratores, ciclos, etc./ <i>Motor cars, tractor, other motor vehicles, etc.</i>	829 225	17,70	762 053	20,60	8,81
88 - Aeronaves, outros aparelhos aéreos/espaciais e partes <i>Aircraft, other air/space appliances and parts</i>	11 039	0,24	830	0,02	1 229,90
89 - Embarcações e estruturas flutuantes/ <i>Vessels and floating structures</i>	268	0,01	52	0,00	412,36
Instrumentos e aparelhos científicos/ <i>Scientific appliances and instruments</i>	92 167	1,97	110 660	2,99	- 16,71
90 - Instr. e aparelhos de ótica, foto, precisão, médicos, etc. <i>Optical Instruments, photographic equipment, precision, medical and surgical, etc.</i>	90 690	1,94	109 528	2,96	- 17,20
91 - Relógios e aparelhos semelhantes e suas partes/ <i>Watches, similar objects and parts</i>	1 009	0,02	825	0,02	22,34
92 - Instrumentos musicais, suas partes e acessórios/ <i>Musical instruments and parts</i>	468	0,01	307	0,01	52,33
Armas e munições; suas partes e acessórios/ <i>Guns and ammunition, parts and accessories</i>	-	-	-	-	-
93 - Armas e munições; suas partes e acessórios/ <i>Guns and ammunition, parts and accessories</i>	-	-	-	-	-
Mercadorias e produtos diversos/ <i>Assorted products and merchandise</i>	35 806	0,76	22 461	0,61	59,41
94 - Móveis, mobiliário médico-cirúrgico, colchões, etc. <i>Medical and surgical furniture, mattress, etc.</i>	27 711	0,59	17 383	0,47	59,41
95 - Brinquedos, jogos, artigos para divertimento e esporte/ <i>Toys, games, sports goods</i>	5 116	0,11	1 854	0,05	175,92
96 - Obras diversas/ <i>Other manufacturing products</i>	2 979	0,06	3 224	0,09	- 7,59
Objetos de arte, de coleção e antiguidades/ <i>Art Objects, collection items and antiques</i>	26	0,00	59	0,00	- 56,25
97 - Objetos de arte, de coleção e antiguidades/ <i>Art objects, collection items and antiques</i>	26	0,00	59	0,00	- 56,25
TOTAL GERAL/TOTAL AMOUNT	4 684 035	100,00	3 699 105	100,00	26,63

FONTE: MDIC/SECEX | SOURCE: MDIC/SECEX

(1) NCM - Nomenclatura Comum do Mercosul. | (1) NCM - Mercosul Common Nomenclature.

TABELA 20 - IMPORTAÇÕES PARANAENSES, SEGUNDO PRINCIPAIS GRUPOS DE PRODUTOS E PAÍSES - 1999-2000
 TABLE 20 - PARANA IMPORTS BY MAJOR MERCHANDISE GROUPS AND COUNTRIES OF ORIGIN - 1999-2000

continua/continues

GRUPOS DE PRODUTOS MERCHANDISE GROUPS	2000		1999		VARIACÃO (%) CHANGE (%)
	US\$ FOB (mil) US\$ Thousand FOB	Participação (%) Share (%)	US\$ FOB (mil) US\$ Thousand FOB	Participação (%) Share (%)	
Material de transporte/ <i>Transportation material</i>	1 181 764	25,23	990 564	26,78	19,30
Autopeças/ <i>Car spare parts</i>	601 406	12,84	290 175	7,84	107,26
Automóveis/ <i>Cars</i>	296 841	6,34	417 930	11,30	- 28,97
Motores para automóveis/ <i>Car engines</i>	106 518	2,27	48 862	1,32	118,00
Pneumáticos para automóveis/ <i>Vehicle tires</i>	70 352	1,50	63 354	1,71	11,05
Automóveis comerciais leves e pesados/ <i>Light and heavy commercial vehicles</i>	50 541	1,08	37 088	1,00	36,27
Outros produtos/ <i>Other Products</i>	56 106	1,20	133 155	3,60	- 57,86
Combustíveis e lubrificantes/ <i>Fuel and lubricants</i>	709 947	15,16	348 643	9,43	103,63
Óleo bruto de petróleo/ <i>Crude oil</i>	609 434	13,01	311 378	8,42	95,72
Gases liquefeitos/ <i>Liquefied gas</i>	71 507	1,53	31 225	0,84	129,00
Outros produtos/ <i>Other products</i>	29 005	0,62	6 039	0,16	380,27
Material elétrico/ <i>Electrical material</i>	548 783	11,72	347 778	9,40	57,80
Equipamentos de telecomunicações/ <i>Telecommunications Equipment</i>	238 888	5,10	117 111	3,17	103,98
Componentes eletrônicos/ <i>Electronic components</i>	70 423	1,50	47 556	1,29	48,08
Equipamentos de informática/ <i>Computer equipment</i>	47 385	1,01	26 480	0,72	78,95
Condutores elétricos/ <i>electrical conductors</i>	38 911	0,83	18 888	0,51	106,02
Dispositivos de proteção elétrica/ <i>Eletric protection device</i>	32 854	0,70	33 669	0,91	- 2,42
Transformadores/conversores/ <i>Transformer/convertor</i>	21 753	0,46	13 975	0,38	55,66
Outros produtos/ <i>Other products</i>	98 568	2,10	90 099	2,44	9,40
Máquinas e instrumentos mecânicos/ <i>Machinery and mechanical tools</i>	432 424	9,23	583 355	15,77	- 25,87
Aparelhos de ar e compressores/ <i>Air conditioner and compressors</i>	51 803	1,11	30 499	0,82	69,85
Partes de bombas para líquidos/ <i>Parts of pumps for liquid</i>	36 847	0,79	44 881	1,21	- 17,90
Máquinas para usinagem de metais/ <i>metalurgy machines</i>	34 020	0,73	144 777	3,91	- 76,50
Máquinas para indústria têxtil/ <i>Textile industry machinery</i>	27 619	0,59	9 357	0,25	195,18
Dispositivos para informática/ <i>Computer devias</i>	18 535	0,40	12 185	0,33	52,12
Refrigeradores/congeladores / <i>Refrigerators/freezers</i>	11 171	0,24	10 853	0,29	2,93
Outros produtos/ <i>Other products</i>	252 430	5,39	330 804	8,94	- 23,69
Adubos e fertilizantes/ <i>Manure and Fertilizers</i>	350 626	7,49	236 186	6,38	48,45
Produtos Químicos Diversos/ <i>Chemical Products</i>	222 042	4,74	188 984	5,11	17,49
Metais comuns/ <i>Common metals</i>	200 012	4,27	112 668	3,05	77,52
Laminados de ferro/aço/ <i>Laminated/iron/steel products</i>	73 278	1,56	9 306	0,25	687,41
Artefatos de ferro/aço/ <i>Iron/steel products</i>	46 680	1,00	33 272	0,90	40,30
Materiais de alumínio/ <i>Aluminum materials</i>	33 721	0,72	20 761	0,56	62,43
Ferragens e fechaduras e guarnições/ <i>Hardware and locks</i>	16 168	0,35	19 140	0,52	- 15,53
Outros produtos/ <i>Other Products</i>	30 165	0,64	30 189	0,82	- 0,08

TABELA 20 - IMPORTAÇÕES PARANAENSES, SEGUNDO PRINCIPAIS GRUPOS DE PRODUTOS E PAÍSES - 1999-2000
 TABLE 20 - PARANA IMPORTS BY MAJOR MERCHANDISE GROUPS AND COUNTRIES OF ORIGIN - 1999-2000

GRUPOS DE PRODUTOS MERCHANDISE GROUPS	2000		1999		conclusão/conclusion
	US\$ FOB (mil) US\$ Thousand FOB	Participação (%) Share (%)	US\$ FOB (mil) US\$ Thousand FOB	Participação (%) Share (%)	VARIAÇÃO (%) CHANGE (%)
Matérias plásticas/ <i>Plastic materials</i>	194 535	4,15	141 076	3,81	37,89
Poliétileno/ <i>Polyethylene</i>	107 908	2,30	58 534	1,58	84,35
Chapas, folhas e tiras plásticas/ <i>Plastic, plates, sheets and bands</i>	24 935	0,53	18 022	0,49	38,36
Outros produtos/ <i>Other products</i>	61 691	1,32	64 519	1,74	- 4,38
Papel e Celulose/ <i>Paper and Pulp</i>	131 437	2,81	88 051	2,38	49,27
Pasta química/ <i>Chemical paste</i>	69 051	1,47	52 094	1,41	32,55
Papel para escrita/impressão/ <i>Writing paper</i>	22 359	0,48	12 172	0,33	83,69
Outros produtos/ <i>Other products</i>	40 028	0,85	23 785	0,64	68,29
Soja/ <i>Soybeans</i>	127 045	2,71	108 497	2,93	17,10
Grão/ <i>Grain</i>	118 360	2,53	78 425	2,12	50,92
Óleo bruto/ <i>Crude oil</i>	7 880	0,17	28 478	0,77	- 72,33
Outros produtos/ <i>Other products</i>	805	0,02	1 594	0,04	- 49,48
Cereais/ <i>Cereals</i>	109 709	2,34	99 379	2,69	10,39
Trigo/ <i>Wheat</i>	69 152	1,48	62 541	1,69	10,57
Milho/ <i>Maize</i>	12 281	0,26	13 034	0,35	- 5,77
Arroz/ <i>Rice</i>	11 054	0,24	18 809	0,51	- 41,23
Outros produtos/ <i>Other products</i>	17 222	0,37	4 996	0,14	244,74
Minerais não metálicos/ <i>Non-metallic minerals</i>	49 348	1,05	38 838	1,05	27,06
Fosfatos/ <i>Phosphate</i>	19 309	0,41	13 287	0,36	45,33
Artefatos de vidro/ <i>Glass products</i>	11 455	0,24	12 218	0,33	- 6,25
Outros produtos/ <i>Other products</i>	18 584	0,40	13 333	0,36	39,38
Artefatos de borracha/ <i>Rubber products</i>	41 903	0,89	30 386	0,82	37,90
Tubos/ <i>Tubes</i>	16 443	0,35	10 264	0,28	60,20
Juntas/ <i>Joints</i>	8 215	0,18	7 049	0,19	16,55
Outros produtos/ <i>Other products</i>	17 245	0,37	13 073	0,35	31,92
Fios e Tecidos (excl. seda)/ <i>Threads and fabric (excluding silk)</i>	32 760	0,70	17 519	0,47	87,00
Sintéticos/ <i>Synthetic</i>	26 239	0,56	11 139	0,30	135,55
Outros produtos/ <i>Other products</i>	6 521	0,14	6 379	0,17	2,21
Produtos hortícolas/ <i>Horticultural products</i>	30 697	0,66	31 417	0,85	- 2,29
Azeitonas/ <i>Olive</i>	18 349	0,39	15 333	0,41	19,67
Alhos e cebolas/ <i>Garlic and Onion</i>	7 618	0,16	12 076	0,33	- 36,92
Outros produtos/ <i>Other products</i>	4 730	0,10	4 008	0,11	18,01
Frutas/ <i>Fruit</i>	29 785	0,64	46 265	1,25	- 35,62
Pera/ <i>Pear</i>	12 132	0,26	16 645	0,45	- 27,11
Maçãs/ <i>Apple</i>	4 960	0,11	8 686	0,23	- 42,90
Outros produtos/ <i>Other Products</i>	12 693	0,27	20 934	0,57	- 39,37
Outros/ <i>Others</i>	291 218	6,22	289 500	7,83	0,59
TOTAL GERAL/ <i>GRAND TOTAL</i>	4 684 035	100,00	3 699 105	100,00	26,63

FONTE: IPARDES

SOURCE: IPARDES

NOTA: Dados brutos do MDIC/SECEX.

NOTE: Primary data provided by MDIC/SECEX.

TABELA 21 - IMPORTAÇÕES PARANAENSES, SEGUNDO PRINCIPAIS GRUPOS DE PRODUTOS E PAÍSES DE ORIGEM - 1999-2000
TABLE 21 - PARANA IMPORTS BY MAJOR MERCHANDISE GROUPS AND COUNTRIES OF ORIGIN - 1999-2000

GRUPOS DE PRODUTOS/PAÍSES MERCHANDISE GROUPS/COUNTRIES	2000		1999		VARIÇÃO (%) CHANGE (%)
	US\$ FOB (mil)	Participação (%)	US\$ FOB (mil)	Participação (%)	
	US\$ Thousand FOB	Share (%)	US\$ Thousand FOB	Share (%)	
					continua/continues
Material de Transporte/ <i>Transportation Material</i>	1 181 764	100,00	990 564	100,00	19,30
Alemanha/ <i>Germany</i>	305 417	25,84	274 912	27,75	11,10
Argentina/ <i>Argentina</i>	294 888	24,95	306 764	30,97	-3,87
França/ <i>France</i>	153 322	12,97	122 101	12,33	25,57
Suécia/ <i>Sweden</i>	72 761	6,16	40 773	4,12	78,45
México/ <i>Mexico</i>	69 932	5,92	22 228	2,24	214,61
Estados Unidos/ <i>United States</i>	69 391	5,87	35 838	3,62	93,63
Coreia do Sul/ <i>Korea South</i>	55 734	4,72	58 212	5,88	-4,26
Itália/ <i>Italy</i>	36 905	3,12	32 799	3,31	12,52
Reino Unido/ <i>United Kingdom</i>	28 203	2,39	17 053	1,72	65,38
Outros países/ <i>Other countries</i>	95 211	8,06	187 947	18,97	-49,34
Combustíveis e Lubrificantes/ <i>Fuels and Lubricants</i>	709 947	100,00	348 643	100,00	103,63
Argentina/ <i>Argentina</i>	224 124	31,57	73 813	21,17	203,64
Nigéria/ <i>Nigeria</i>	214 640	30,23	125 401	35,97	71,16
Venezuela/ <i>Venezuela</i>	132 851	18,71	99 065	28,41	34,10
Colômbia/ <i>Colombia</i>	62 130	8,75	14 595	4,19	325,69
Argélia/ <i>Algeria</i>	21 296	3,00	19 508	5,60	9,17
Outros países/ <i>Other countries</i>	54 906	7,73	16 261	4,66	237,66
Material Elétrico/ <i>Electrical Material</i>	548 783	100,00	347 778	100,00	57,80
Estados Unidos/ <i>United States</i>	143 346	26,12	105 835	30,43	35,44
Alemanha/ <i>Germany</i>	127 402	23,22	100 969	29,03	26,18
Itália/ <i>Italy</i>	69 691	12,70	15 198	4,37	358,56
Canadá/ <i>Canada</i>	49 543	9,03	32 426	9,32	52,79
Japão/ <i>Japan</i>	21 088	3,84	13 593	3,91	55,13
França/ <i>France</i>	18 129	3,30	5 750	1,65	215,29
Outros países/ <i>Other countries</i>	119 585	21,79	74 007	21,28	61,59
Máquinas e Instrumentos Mecânicos <i>Mechanical Machines and Instruments</i>	432 424	100,00	583 355	100,00	-25,87
Alemanha/ <i>Germany</i>	134 631	31,13	204 175	35,00	-34,06
Itália/ <i>Italy</i>	44 986	10,40	80 114	13,73	-43,85
Japão/ <i>Japan</i>	40 989	9,48	21 667	3,71	89,18
Estados Unidos/ <i>United States</i>	40 792	9,43	76 988	13,20	-47,01
Suécia/ <i>Sweden</i>	35 825	8,28	26 885	4,61	33,25
França/ <i>France</i>	33 541	7,76	45 879	7,86	-26,89
Outros países/ <i>Other countries</i>	101 661	23,51	127 648	21,88	-20,36
Aduos e Fertilizantes/ <i>Manure and Fertilizers</i>	350 626	100,00	236 186	100,00	48,45
Rússia, Feder. da/ <i>Russian Federation</i>	99 654	28,42	55 209	23,38	80,50
Estados Unidos/ <i>United States</i>	52 225	14,89	48 996	20,74	6,59
Canadá/ <i>Canada</i>	49 850	14,22	30 842	13,06	61,63
Alemanha/ <i>Germany</i>	47 710	13,61	39 829	16,86	19,79
Israel/ <i>Israel</i>	33 386	9,52	34 789	14,73	-4,03
Outros países/ <i>Other countries</i>	67 801	19,34	26 520	11,23	155,66
Produtos Químicos Diversos/ <i>Chemical Products</i>	222 042	100,00	188 984	100,00	17,49
Estados Unidos/ <i>United States</i>	37 383	16,84	45 521	24,09	-17,88
Israel/ <i>Israel</i>	29 986	13,50	27 059	14,32	10,82
China/ <i>China</i>	28 389	12,79	5 971	3,16	375,45
Argentina/ <i>Argentina</i>	16 811	7,57	14 337	7,59	17,25
Chile/ <i>Chile</i>	15 595	7,02	6 651	3,52	134,46
Alemanha/ <i>Germany</i>	14 578	6,57	13 129	6,95	11,03
Outros países/ <i>Other countries</i>	79 299	35,71	76 315	40,38	3,91

TABELA 21 - IMPORTAÇÕES PARANAENSES, SEGUNDO PRINCIPAIS GRUPOS DE PRODUTOS E PAÍSES DE ORIGEM - 1999-2000
TABLE 21 - PARANA IMPORTS BY MAJOR MERCHANDISE GROUPS AND COUNTRIES OF ORIGIN - 1999-2000

GRUPOS DE PRODUTOS/PAÍSES MERCHANDISE GROUPS/COUNTRIES	2000		1999		conclusão/conclusion
	US\$ FOB (mil)	Participação (%)	US\$ FOB (mil)	Participação (%)	VARIAÇÃO (%)
	US\$ Thousand FOB	Share (%)	US\$ Thousand FOB	Share (%)	CHANGE (%)
Metais comuns/ <i>Common Metals</i>	200 012	100,00	112 668	100,00	77,52
Alemanha/ <i>Germany</i>	37 533	18,77	27 096	24,05	38,52
México/ <i>Mexico</i>	34 858	17,43	1 648	1,46	2 015,09
Malásia/ <i>Malaysia</i>	15 937	7,97	-	-	..
Itália/ <i>Italy</i>	13 971	6,98	11 174	9,92	25,03
França/ <i>France</i>	12 442	6,22	18 164	16,12	-31,50
Estados Unidos/ <i>United States</i>	11 992	6,00	9 800	8,70	22,37
Outros países/ <i>Other countries</i>	73 280	36,64	44 787	39,75	63,62
Matérias plásticas/ <i>Plastic materials</i>	194 535	100,00	141 076	100,00	37,89
Estados Unidos/ <i>United States</i>	78 297	40,25	54 668	38,75	43,22
Argentina/ <i>Argentina</i>	38 064	19,57	22 881	16,22	66,36
Alemanha/ <i>Germany</i>	14 133	7,27	7 599	5,39	85,98
França/ <i>France</i>	13 438	6,91	12 654	8,97	6,20
Outros países/ <i>Other countries</i>	50 603	26,01	43 274	30,67	16,93
Papel e Celulose/ <i>Paper and Pulp</i>	131 437	100,00	88 051	100,00	49,27
Argentina/ <i>Argentina</i>	44 017	33,49	29 193	33,15	50,78
Chile/ <i>Chile</i>	34 148	25,98	19 530	22,18	74,85
Estados Unidos/ <i>United States</i>	15 777	12,00	17 837	20,26	-11,55
Outros países/ <i>Other countries</i>	37 495	28,53	21 492	24,41	74,46
Soja/ <i>Soybeans</i>	127 045	100,00	108 497	100,00	17,10
Paraguai/ <i>Paraguay</i>	123 616	97,30	96 307	88,76	28,36
Outros países/ <i>Other countries</i>	3 430	2,70	12 190	11,24	-71,87
Cereais/ <i>Cereals</i>	109 709	100,00	99 379	100,00	10,39
Argentina/ <i>Argentina</i>	90 405	82,40	86 041	86,58	5,07
Outros países/ <i>Other countries</i>	19 304	17,60	13 339	13,42	44,72
Minerais não metálicos/ <i>Non-metallic minerals</i>	49 348	100,00	38 838	100,00	27,06
Israel/ <i>Israel</i>	16 837	34,12	12 390	31,90	35,89
França/ <i>France</i>	4 810	9,75	5 787	14,90	-16,88
Japão/ <i>Japan</i>	4 401	8,92	3 366	8,67	30,74
Suíça/ <i>Switzerland</i>	4 087	8,28	2 592	6,67	57,71
Outros países/ <i>Other countries</i>	19 214	38,94	14 704	37,86	30,67
Artefatos de borracha/ <i>Rubber products</i>	41 903	100,00	30 386	100,00	37,90
Alemanha/ <i>Germany</i>	14 090	16,83	8 766	28,85	13,72
França/ <i>France</i>	7 051	49,55	6 201	20,41	34,65
Outros países/ <i>Other countries</i>	20 761	49,55	15 419	50,74	10,39
Fios e Tecidos (excl. seda)/ <i>Threads and fabric (excluding silk)</i>	32 760	100,00	17 519	100,00	87,00
Taiwan (Formosa)/ <i>Taiwan (Formosa)</i>	8 677	26,49	2 132	12,17	307,07
Argentina/ <i>Argentina</i>	7 813	23,85	7 183	41,00	8,76
Outros países/ <i>Other countries</i>	16 269	49,66	8 204	46,83	98,32
Produtos Horticolas/ <i>Horticultural Products</i>	30 697	100,00	31 417	100,00	-2,29
Argentina/ <i>Argentina</i>	22 986	74,88	25 640	81,61	-10,35
Outros países/ <i>Other countries</i>	7 711	25,12	5 778	18,39	33,47
Frutas/ <i>Fruits</i>	29 785	100,00	46 265	100,00	-35,62
Argentina/ <i>Argentina</i>	17 834	59,87	26 701	57,71	-33,21
Chile/ <i>Chile</i>	8 366	28,09	9 088	19,64	-7,94
Outros países/ <i>Other countries</i>	3 585	12,04	10 476	22,64	-65,78

FONTE: IPARDES

SOURCE: IPARDES

NOTAS: Dados brutos do MDIC/SECEX.

NOTES: Primary data provided by MDIC/SECEX.

TABELA 22 - IMPORTAÇÕES PARANAENSES, SEGUNDO PRINCIPAIS PAÍSES DE ORIGEM E GRUPOS DE PRODUTOS - 1999-2000
 TABLE 22 - PARANA IMPORTS BY MAJOR COUNTRIES OF ORIGIN AND MERCHANDISE GROUPS - 1999-2000

continua/continues

PAÍSES ⁽¹⁾ /GRUPOS DE PRODUTOS COUNTRIES/ MERCHANDISE GROUPS	2000		1999		VARIACÃO (%) CHANGE (%)
	US\$ FOB (mil) US\$ Thousand FOB	Part. (%) Share (%)	US\$ FOB (mil) US\$ Thousand FOB	Part. (%) Share (%)	
Argentina/Argentina	863 362	100,00	696 639	100,00	23,93
Material de Transporte/Transportation Material	294 888	34,16	306 764	44,03	-3,87
Combustíveis e Lubrificantes/Fuels and Lubricants	224 124	25,96	73 813	10,60	203,64
Cereais/Cereals	90 405	10,47	86 041	12,35	5,07
Papel e Celulose/Paper and Pulp	44 017	5,10	29 193	4,19	50,78
Matérias Plásticas/Plastic Materials	38 064	4,41	22 881	3,28	66,36
Produtos Hortícolas/Horticultural Products	22 986	2,66	25 640	3,68	-10,35
Frutas/Fruits	17 834	2,07	26 701	3,83	-33,21
Outros produtos/Other products	131 045	15,18	125 606	18,03	4,33
Alemanha/Germany	746 886	100,00	715 343	100,00	4,41
Material de Transporte/Transportation Material	305 417	40,89	274 912	38,43	11,10
Máquinas e Instrumentos Mecânicos Mechanical Machines and Instruments	134 631	18,03	204 175	28,54	-34,06
Material elétrico/Electrical material	127 402	17,06	100 969	14,11	26,18
Adubos e Fertilizantes/Manure and Fertilizers	47 710	6,39	39 829	5,57	19,79
Metais comuns/Common metals	37 533	5,03	27 096	3,79	38,52
Outros produtos/Other products	94 193	12,61	68 363	9,56	37,78
Estados Unidos/United States	486 811	100,00	450 425	100,00	8,08
Material elétrico/Electrical material	143 346	29,45	105 835	23,50	35,44
Matérias plásticas/Plastic materials	78 297	16,08	54 668	12,14	43,22
Material de Transporte/Transportation Material	69 391	14,25	35 838	7,96	93,63
Adubos e Fertilizantes/Manure and Fertilizers	52 225	10,73	48 996	10,88	6,59
Máquinas e Instrumentos Mecânicos Mechanical Machines and Instruments	40 792	8,38	76 988	17,09	-47,01
Produtos Químicos Diversos/Chemical Products	37 383	7,68	45 521	10,11	-17,88
Outros produtos/Other products	65 377	13,43	82 580	18,33	-20,83
França/France	274 122	100,00	240 257	100,00	14,10
Material de Transporte/Transportation Material	153 322	55,93	122 101	50,82	25,57
Máquinas e Instrumentos Mecânicos Mechanical Machines and Instruments	33 541	12,24	45 879	19,10	-26,89
Material elétrico/Electrical material	18 129	6,61	5 750	2,39	215,29
Matérias plásticas/Plastic materials	13 438	4,90	12 654	5,27	6,20
Outros Produtos/Other products	55 691	20,32	53 872	22,42	3,38
Nigéria/Nigeria	214 640	100,00	125 401	100,00	71,16
Combustíveis e Lubrificantes/Fuel and Lubricants	214 640	100,00	125 401	100,00	71,16
Itália/Italy	193 883	100,00	162 886	100,00	19,03
Material elétrico/Electrical material	69 691	35,95	15 198	9,33	358,56
Máquinas e Instrumentos Mecânicos Mechanical Machines and Instruments	44 986	23,20	80 114	49,18	-43,85
Material de Transporte/Transportation Material	36 905	19,03	32 799	20,14	12,52
Metais comuns/Common metals	13 971	7,21	11 174	6,86	25,03
Outros produtos/Other products	28 331	14,61	23 601	14,49	20,04

TABELA 22 - IMPORTAÇÕES PARANAENSES, SEGUNDO PRINCIPAIS PAÍSES DE ORIGEM E GRUPOS DE PRODUTOS - 1999-2000
 TABLE 22 - PARANA IMPORTS BY MAJOR COUNTRIES OF ORIGIN AND MERCHANDISE GROUPS - 1999-2000

continua/continues

PAÍSES ⁽¹⁾ /GRUPOS DE PRODUTOS COUNTRIES/ MERCHANDISE GROUPS	2000		1999		VARIACÃO (%) CHANGE (%)
	US\$ FOB (mil) US\$ Thousand FOB	Part. (%) Share (%)	US\$ FOB (mil) US\$ Thousand FOB	Part. (%) Share (%)	
Paraguai/Paraguay	157 152	100,00	115 515	100,00	36,05
Soja/Soybeans	123 616	78,66	96 307	83,37	28,36
Outros produtos/Other products	33 536	21,34	19 208	16,63	74,59
Suécia/Sweden	135 401	100,00	82 430	100,00	64,26
Material de Transporte/Transportation Material	72 761	53,74	40 773	49,46	78,45
Máquinas e Instrumentos Mecânicos Mechanical Machines and Instruments	35 825	26,46	26 885	32,62	33,25
Outros Produtos/Other products	26 815	19,80	14 772	17,92	81,53
Venezuela/Venezuela	134 916	100,00	100 017	100,00	34,89
Combustíveis e Lubrificantes/Fuel and Lubricants	132 851	98,47	99 065	99,05	34,10
Outros produtos/Other products	2 065	1,53	951	0,95	117,09
Canadá/Canada	130 148	100,00	82 956	100,00	56,89
Adubos e Fertilizantes/Manure and Fertilizers	49 850	38,30	30 842	37,18	61,63
Material elétrico/Electrical material	49 543	38,07	32 426	39,09	52,79
Outros produtos/Other products	30 756	23,63	19 687	23,73	56,22
México/Mexico	111 879	100,00	29 957	100,00	273,46
Material de transporte/Transportation Material	69 932	62,51	22 228	74,20	214,61
Metais comuns/Common metals	34 858	31,16	1 648	5,50	2 015,09
Outros produtos/Other products	7 089	6,34	6 081	20,30	16,58
Rússia/Russian	105 853	100,00	57 288	100,00	84,77
Adubos e Fertilizantes/Manure and Fertilizers	99 654	94,14	55 209	96,37	80,50
Outros produtos/Other products	6 200	5,86	2 079	3,63	198,16
Japão/Japan	93 081	100,00	59 641	100,00	56,07
Máquinas e Instrumentos Mecânicos Mechanical Machines and Instruments	40 989	44,04	21 667	36,33	89,18
Material elétrico/Electrical Material	21 088	22,66	13 593	22,79	55,13
Outros produtos/Other products	31 005	33,31	24 381	40,88	27,17
Israel/Israel	91 134	100,00	76 703	100,00	18,81
Adubos e Fertilizantes/Manure and Fertilizers	33 386	36,63	34 789	45,36	-4,03
Produtos Químicos Diversos/Chemical Products	29 986	32,90	27 059	35,28	10,82
Outros produtos/Other products	27 762	30,46	14 855	19,37	86,89
Espanha/Spain	85 911	100,00	100 497	100,00	-14,51
Máquinas e Instrumentos Mecânicos Mechanical Machines and Instruments	16 925	19,70	36 157	35,98	-53,19
Material de Transporte/Transportation Material	15 619	18,18	19 300	19,20	-19,07
Material Elétrico/Electrical Material	14 497	16,87	7 556	7,52	91,87
Outros produtos/Other products	38 870	45,24	37 484	37,30	3,70
Coreia, República da/Republic of Korea	83 499	100,00	68 858	100,00	21,26
Material de Transporte/Transportation Material	55 734	66,75	58 212	84,54	-4,26
Outros produtos/Other products	27 765	33,25	10 646	15,46	160,81

TABELA 22 - IMPORTAÇÕES PARANAENSES, SEGUNDO PRINCIPAIS PAÍSES DE ORIGEM E GRUPOS DE PRODUTOS - 1999-2000
 TABLE 22 - PARANA IMPORTS BY MAJOR COUNTRIES OF ORIGIN AND MERCHANDISE GROUPS - 1999-2000

PAÍSES ⁽¹⁾ /GRUPOS DE PRODUTOS COUNTRIES/ MERCHANDISE GROUPS	2000		1999		conclusão/conclusion
	US\$ FOB (mil)	Part. (%)	US\$ FOB (mil)	Part. (%)	VARIAÇÃO (%)
	US\$ Thousand FOB	Share (%)	US\$ Thousand FOB	Share (%)	CHANGE (%)
Chile/Chile	83 427	100,00	47 592	100,00	75,30
Papel e Celulose/Paper and Pulp	34 148	40,93	19 530	41,04	74,85
Produtos Químicos Diversos/Chemical Products	15 595	18,69	6 651	13,98	134,46
Frutas/Fruits	8 366	10,03	9 088	19,10	-7,94
Outros produtos/Other products	25 317	30,35	12 322	25,89	105,46
China/China	68 373	100,00	26 430	100,00	158,70
Produtos químicos diversos	28 389	41,52	5 971	22,59	375,45
Outros produtos/Other products	39 984	58,48	20 459	77,41	95,44
Colômbia/Colombia	65 133	100,00	18 529	100,00	251,52
Combustíveis e lubrificantes/Fuel and lubricants	62 130	95,39	14 595	78,77	325,69
Outros produtos/Other products	3 003	4,61	3 934	21,23	-23,67
Reino Unido/United Kingdom	63 628	100,00	41 959	100,00	51,64
Material de transporte/Transportation material	28 203	44,32	17 053	40,64	65,38
Material elétrico/Electrical Material	7 896	12,41	4 769	11,37	65,58
Máquinas e instrumentos mecânicos/ Mechanical Machines and Instruments	5 803	9,12	5 143	12,26	12,84
Outros produtos/Other products	21 726	34,15	14 994	35,74	44,89
Bélgica + Luxemburgo/Belgium + Luxembourg	47 090	100,00	42 091	100,00	11,88
Material de Transporte/Transportation Material	11 453	24,32	8 646	20,54	32,47
Metais comuns/Common Metals	10 458	22,21	7 121	16,92	46,86
Máquinas e Instrumentos Mecânicos/ Mechanical Machines and Instruments	4 017	8,53	8 661	20,58	-53,62
Outros produtos/Other products	21 162	44,94	17 663	41,96	19,81
Suíça/Switzerland	38 770	100,00	39 891	100,00	-2,81
Material elétrico/Electrical Material	11 541	29,77	6 318	15,84	82,66
Outros produtos/Other products	27 229	70,23	33 573	84,16	-18,89
Uruguai/Uruguay	34 455	100,00	23 368	100,00	47,45
Material de Transporte/Transportation Material	12 375	35,92	6 231	26,66	98,61
Cereais/Cereals	6 779	19,67	4 021	17,21	68,57
Outros produtos/Other products	15 301	44,41	13 116	56,13	16,67
Taiwan (Formosa)/Taiwan	33 899	100,00	42 191	100,00	-19,65
Matérias Plásticas/Plastic Materials	8 677	25,60	2 132	5,05	307,07
Material Elétrico/Electrical Material	6 480	19,12	5 293	12,54	22,43
Outros produtos/Other products	18 742	55,29	34 767	82,40	-46,09

FONTE: IPARDES

SOURCE: IPARDES

NOTA: Dados brutos do MDIC/SECEX.

NOTE: Primary data provided by MDIC/SECEX.

(1) Inclui países do Mercosul e Associados, com exceção da Bolívia, devido à participação inexpressiva.

(1) Including Mercosul and associated countries, except for Bolivia, due to its insignificant participation.

TABELA 23 - IMPORTAÇÕES PARANAENSES, SEGUNDO PRINCIPAIS LOCAIS DE DESEMBARQUE - 1999-2000
 TABLE 23 - PARANA IMPORTS BY MAJOR LANDING SITES - 1999-2000

LOCAL DE DESEMBARQUE/LANDING SITE	2000		1999		VARIACÃO (%) CHANGE (%)
	US\$ FOB (mil) US\$ Thousand FOB	Part. (%) Share (%)	US\$ FOB (mil) US\$ Thousand FOB	Part. (%) Share (%)	
Paranaguá	2 528 844	53,99	2 118 996	57,28	19,34
Material de transporte/ <i>Transportation Material</i>	958 587	20,46	796 311	21,53	20,38
Ađubos e fertilizantes/ <i>Manure and Fertilizers</i>	323 154	6,90	213 137	5,76	51,62
Máquinas e instrumentos mecânicos/ <i>Mechanical Machines and Instruments</i>	280 631	5,99	397 590	10,75	-29,42
Metais comuns/ <i>Common metals</i>	164 438	3,51	86 165	2,33	90,84
Matéria plástica/ <i>Plastic Materials</i>	159 317	3,40	104 947	2,84	51,81
Produtos químicos diversos/ <i>Chemical Products</i>	146 576	3,13	120 688	3,26	21,45
Material elétrico/ <i>Electrical material</i>	92 939	1,98	77 132	2,09	20,49
Combustíveis e lubrificantes/ <i>Fuels and Lubricants</i>	77 647	1,66	32 591	0,88	138,25
Papel e celulose/ <i>Paper and Pulp</i>	61 418	1,31	46 750	1,26	31,38
Minerais não metálicos/ <i>Non-metallic minerals</i>	47 642	1,02	34 500	0,93	38,09
Artefatos de borracha/ <i>Rubber products</i>	32 940	0,70	23 087	0,62	42,68
Outros produtos/ <i>Other products</i>	183 556	3,92	186 099	5,03	-1,37
São Francisco do Sul	688 062	14,69	385 952	10,43	78,28
Combustíveis e lubrificantes/ <i>Fuels and Lubricants</i>	625 851	13,36	313 677	8,48	99,52
Cereais/ <i>Cereals</i>	45 713	0,98	47 746	1,29	-4,26
Demais produtos/ <i>Other products</i>	16 498	0,35	24 530	0,66	-32,74
Foz do Iguaçu	313 874	6,70	281 775	7,62	11,39
Soja/ <i>Soybeans</i>	86 344	1,84	51 595	1,39	67,35
Papel e celulose/ <i>Paper and Pulp</i>	42 781	0,91	28 770	0,78	48,70
Cereais/ <i>Cereals</i>	27 496	0,59	29 156	0,79	-5,69
Material de transporte/ <i>Transportation Material</i>	26 468	0,57	57 675	1,56	-54,11
Frutas/ <i>Fruits</i>	21 532	0,46	27 481	0,74	-21,65
Produtos hortícolas/ <i>Horticultural Products</i>	20 371	0,43	20 875	0,56	-2,41
Outros produtos/ <i>Other products</i>	88 882	1,90	66 224	1,79	34,21
Santos	153 157	3,27	111 522	3,01	37,33
Material de transporte/ <i>Transportation Material</i>	56 031	1,20	30 338	0,82	84,69
Máquinas e instrumentos mecânicos/ <i>Mechanical Machines and Instruments</i>	34 075	0,73	37 295	1,01	-8,63
Outros produtos/ <i>Other products</i>	63 052	1,35	43 890	1,19	43,66
Campinas (aeroporto)	140 043	2,99	113 598	3,07	23,28
Material elétrico/ <i>Electrical material</i>	85 059	1,82	57 099	1,54	48,97
Máquinas e instrumentos mecânicos/ <i>Mechanical Machines and Instruments</i>	26 650	0,57	42 415	1,15	-37,17
Material de transporte/ <i>Transportation Material</i>	16 422	0,35	3 993	0,11	311,25
Outros produtos/ <i>Other products</i>	11 912	0,25	10 090	0,27	18,06
Uruguiana	121 911	2,60	64 844	1,75	88,01
Material de transporte/ <i>Transportation Material</i>	50 176	1,07	22 893	0,62	119,18
Matéria plástica/ <i>Plastic Materials</i>	17 792	0,38	19 055	0,52	-6,63
Outros produtos/ <i>Other products</i>	53 942	1,15	22 896	0,62	135,59
Itajaí	39 260	0,84	40 455	1,09	-2,96
Produtos químicos diversos/ <i>Chemical Products</i>	24 556	0,52	23 861	0,65	2,91
Outros produtos/ <i>Other products</i>	14 704	0,31	16 595	0,45	-11,40
São Paulo (aeroporto)	35 453	0,76	29 120	0,79	21,75
Material elétrico/ <i>Electrical material</i>	12 781	0,27	6 113	0,17	109,07
Máquinas e instrumentos mecânicos/ <i>Mechanical Machines and Instruments</i>	5 576	0,12	6 333	0,17	-11,95
Outros produtos/ <i>Other products</i>	17 095	0,36	16 674	0,45	2,53
Guaira	34 892	0,74	28 465	0,77	22,58
Soja/ <i>Soybeans</i>	30 153	0,64	27 960	0,76	7,84
Outros produtos/ <i>Other products</i>	4 739	0,10	505	0,01	838,20
Dionísio Cerqueira	12 566	0,27	16 029	0,43	-21,61
Chuí	11 057	0,24	5 856	0,16	88,82
Outros/ <i>Others</i>	604 916	12,91	502 492	13,58	20,38
IMPORTAÇÕES TOTAIS/ <i>TOTAL IMPORTS</i>	4 684 035	100,00	3 699 105	100,00	26,63

FONTE: IPARDES

SOURCE: IPARDES

NOTA: Dados brutos do MDIC/SECEX.

NOTE: Primary data provided by MDIC/SECEX.

(1) Inclui países do Mercosul e Associados, com exceção da Bolívia, devido à participação inexpressiva.

(1) Including Mercosul and associated countries, except for Bolivia, due to its insignificant participation.

TABELA 24 - INTERCÂMBIO COMERCIAL ENTRE PARANÁ E MERCOSUL (INCLUINDO PAÍSES ASSOCIADOS) - 1999-2000
 TABLE 24 - PARANÁ AND MERCOSUL BILATERAL TRADE (INCLUDING ASSOCIATED COUNTRIES) - 1999-2000

PAÍSES/COUNTRIES	VALOR US\$ FOB (MIL) / US\$ THOUSAND FOB					
	Exportações/ EXPORTS		Importações IMPORTS		Saldo Comercial/ TRADE BALANCE	
	2000	1999	2000	1999	2000	1999
Mercosul + Associados/Mercosul+Associates	724 622	501 452	1 139 086	883 808	- 414 464	- 382 356
Mercosul/Mercosul	622 093	445 444	1 054 969	835 521	- 432 876	- 390 077
Argentina/Argentina	474 302	304 940	863 362	696 639	- 389 060	- 391 699
Paraguai/Paraguay	106 345	105 761	157 152	115 515	- 50 807	- 9 754
Uruguai/Uruguay	41 446	34 744	34 455	23 368	6 991	11 376
Chile ⁽¹⁾ /Chile	85 934	28 047	83 427	47 592	2 507	- 19 545
Bolívia ⁽²⁾ /Bolivia	16 595	27 961	691	695	15 904	27 265

FONTE: IPARDES

SOURCE: IPARDES

NOTA: Dados brutos MDIC/SECEX.

NOTE: Primary data provided by MDIC/SECEX.

(1) Associado a partir de 01/10/96.

(1) Associated since 10/01/96.

(2) Associado a partir de 28/02/97.

(2) Associated since 02/28/97.

TABELA 25 - INTERCÂMBIO COMERCIAL ENTRE PARANÁ E MERCOSUL (INCLUINDO ASSOCIADOS), SEGUNDO PRINCIPAIS GRUPOS DE PRODUTOS - 2000
 TABLE 25 - PARANÁ AND MERCOSUL BILATERAL TRADE (INCLUDING THE ASSOCIATED COUNTRIES), ACCORDING TO PRODUCT MAIN GROUPS - 2000

GRUPOS DE PRODUTOS MERCHANDISE GROUPS ⁽¹⁾	EXPORTAÇÃO EXPORTS		IMPORTAÇÃO IMPORTS		SALDO COMERCIAL TRADE BALANCE US\$ FOB (mil) US\$ Thousand FOB	CORR. DE COMÉRCIO TRADEFLOW US\$ FOB (mil)/ US\$ Thousand FOB
	US\$ FOB (mil) US\$ Thousand FOB	Part. (%) Share (%)	US\$ FOB (mil) US\$ Thousand FOB	Part. (%) Share (%)		
Papel e Celulose/Paper and Pulp	123 398	17,03	80 412	7,06	42 986	203 810
Máquinas e Instrumentos Mecânicos Mechanical Machines and Instruments	39 943	5,51	12 955	1,14	26 989	52 898
Adbos e Fertilizantes/Manure and Fertilizers	17 537	2,42	860	0,08	16 677	18 398
Metais comuns/Common Metals	24 995	3,45	9 086	0,80	15 909	34 080
Material Elétrico/Electrical Material	25 104	3,46	12 805	1,12	12 298	37 909
Madeira/Wood	26 494	3,66	17 627	1,55	8 867	44 120
Carnes/Meat	13 925	1,92	5 366	0,47	8 560	19 291
Minerais não-metálicos/Non-Metallic Minerals	8 991	1,24	536	0,05	8 455	9 527
Café/Coffee	7 094	0,98	184	-	7 094	7 278
Mate/Maté	4 763	0,66	2 972	0,26	1 791	7 735
Cigarro e fumo/Cigarette and Tobacco	1 663	0,23	185	0,02	1 477	1 848
Artefatos de borracha/Rubber Products	668	0,09	1 041	0,09	- 373	1 708
Couro e calçados (de couro) Leather and Footwear (made of leather)	820	0,11	4 413	0,39	- 3 593	5 232
Algodão/Cotton	-	-	5 598	0,49	- 5 598	5 598
Produtos Químicos Diversos/Chemical Products	30 047	4,15	35 882	3,15	- 5 835	65 929
Leite e derivados/Milk and its by products	3 255	0,45	21 320	1,87	- 18 065	24 574
Produtos Hortícolas/Horticultural Products	595	0,08	23 874	2,10	- 23 279	24 469
Frutas/Fruits	1 160	0,16	26 331	2,31	- 25 171	27 492
Material de Transporte/Transportation Material	296 882	40,97	322 575	28,32	- 25 692	619 457
Matéria Plástica/Plastic materials	8 716	1,20	40 761	3,58	- 32 045	49 477
Soja/Soybeans	20 845	2,88	126 997	11,15	- 106 152	147 842
Cereais/Cereals	2 542	0,35	109 529	9,62	- 106 987	112 072
Combustíveis e Lubrificantes/Fuel and Lubricants	4 259	0,59	224 260	19,69	- 220 002	228 519
Outros/Others	60 927	8,41	53 518	4,70	7 408	114 445
Mercosul + Países Associados Mercosul + Associated Countries	724 622	100,00	1 139 086	100,00	- 414 464	1 863 709

FONTE: IPARDES

SOURCE: IPARDES

NOTA: Dados brutos do MDIC/SECEX.

NOTE: Primary data provided by MDIC/SECEX.

TABELA 26 - EXPORTAÇÕES PARANAENSES E BRASILEIRAS PARA O MERCOSUL E PAÍSES ASSOCIADOS - 1990-2000
TABLE 26 - BRAZIL AND PARANA EXPORTS TO MERCOSUL AND ASSOCIATED COUNTRIES - 1990-2000

DESTINO/DIRECTION OF TRADE	BRASIL/BRAZIL		PARANÁ/PARANA		PARANÁ/BRASIL (%) PARANA/BRAZIL (%)
	US\$ FOB (mil) US\$ Thousand FOB	Part. (%) Share (%)	US\$ FOB (mil) US\$ Thousand FOB	Part. (%) Share (%)	
1990	31 413 756	100,00	1 868 168	100,00	5,95
Mercosul + Países Associados <i>Mercosul + Associated Countries</i>	1 985 866	6,32	92 869	4,97	4,68
Mercosul/ <i>Mercosul</i>	1 320 235	4,20	77 131	4,13	5,84
1991	31 620 459	100,00	1 807 229	100,00	5,72
Mercosul + Países Associados <i>Mercosul + Associated Countries</i>	3 242 560	10,25	166 392	9,21	5,13
Mercosul/ <i>Mercosul</i>	2 309 352	7,30	130 840	7,24	5,67
1992	35 792 986	100,00	2 110 039	100,00	5,90
Mercosul + Países Associados <i>Mercosul + Associated Countries</i>	5 353 619	14,96	269 700	12,78	5,04
Mercosul/ <i>Mercosul</i>	4 097 470	11,45	225 964	10,71	5,51
1993	38 554 769	100,00	2 481 143	100,00	6,44
Mercosul + Países Associados <i>Mercosul + Associated Countries</i>	6 927 852	17,97	412 846	16,64	5,96
Mercosul/ <i>Mercosul</i>	5 386 910	13,97	362 361	14,60	6,73
1994	43 545 162	100,00	3 506 749	100,00	8,05
Mercosul + Países Associados <i>Mercosul + Associated Countries</i>	7 390 291	16,97	409 549	11,68	5,54
Mercosul/ <i>Mercosul</i>	5 921 476	13,60	360 282	10,27	6,08
1995	46 506 282	100,00	3 567 346	100,00	7,67
Mercosul + Países Associados <i>Mercosul + Associated Countries</i>	7 894 321	16,97	397 280	11,14	5,03
Mercosul/ <i>Mercosul</i>	6 153 768	13,23	337 659	9,47	5,49
1996	47 746 728	100,00	4 245 905	100,00	8,89
Mercosul + Países Associados <i>Mercosul + Associated Countries</i>	8 892 234	18,62	505 613	11,91	5,69
Mercosul/ <i>Mercosul</i>	7 305 282	15,30	451 623	10,64	6,18
1997	52 990 115	100,00	4 854 032	100,00	9,16
Mercosul + Países Associados <i>Mercosul + Associated Countries</i>	10 961 063	20,69	596 470	12,29	5,44
Mercosul/ <i>Mercosul</i>	9 043 939	17,07	525 135	10,82	5,81
1998	51 119 901	100,00	4 227 751	100,00	8,27
Mercosul + Países Associados <i>Mercosul + Associated Countries</i>	10 575 934	20,69	562 116	13,30	5,32
Mercosul/ <i>Mercosul</i>	8 877 102	17,37	495 872	11,73	5,59
1999	48 011 444	100,00	3 932 564	100,00	8,19
Mercosul + Países Associados <i>Mercosul + Associated Countries</i>	8 117 116	16,91	501 452	12,75	6,18
Mercosul/ <i>Mercosul</i>	6 777 872	14,12	445 444	11,33	6,57
Argentina/ <i>Argentina</i>	5 363 954	11,17	304 940	7,75	5,68
Paraguai/ <i>Paraguay</i>	744 284	1,55	105 761	2,69	14,21
Uruguai/ <i>Uruguay</i>	669 634	1,39	34 744	0,88	5,19
Chile ⁽¹⁾ / <i>Chile</i> ⁽¹⁾	896 257	1,87	28 047	0,71	3,13
Bolívia ⁽²⁾ / <i>Bolivia</i> ⁽²⁾	442 987	0,92	27 961	0,71	6,31
2000	55 085 595	100,00	4 392 091	100,00	7,97
Mercosul + Países Associados <i>Mercosul + Associated Countries</i>	9 343 651	16,96	724 622	16,50	7,76
Mercosul/ <i>Mercosul</i>	7 733 070	14,04	622 093	14,16	8,04
Argentina/ <i>Argentina</i>	6 232 746	11,31	474 302	10,80	7,61
Paraguai/ <i>Paraguay</i>	831 785	1,51	106 345	2,42	12,79
Uruguai/ <i>Uruguay</i>	668 539	1,21	41 446	0,94	6,20
Chile ⁽¹⁾ / <i>Chile</i> ⁽¹⁾	1 246 251	2,26	85 934	1,96	6,90
Bolívia ⁽²⁾ / <i>Bolivia</i> ⁽²⁾	364 330	0,66	16 595	0,38	4,55

FONTE: IPARDES

SOURCE: IPARDES

NOTA: Dados brutos do MDIC/SECEX.

NOTE: Primary data provided by MDIC/SECEX.

(1) Associado a partir de 01/10/96.

(1) Associated since October 1st, 1996.

(2) Associado a partir de 28/02/97.

(2) Associated since February 28, 1997.

TABELA 27 - IMPORTAÇÕES PARANAENSES E BRASILEIRAS PARA O MERCOSUL E PAÍSES ASSOCIADOS - 1990-2000
TABLE 27 - BRAZIL AND PARANA IMPORTS TO MERCOSUL AND ASSOCIATED COUNTRIES - 1990-2000

DESTINO/DIRECTION OF TRADE	BRASIL/BRAZIL		PARANÁ/PARANA		PARANÁ/BRASIL (%) PARANA/BRAZIL (%)
	US\$ FOB (mil) US\$ Thousand FOB	Part. (%) Share (%)	US\$ FOB (mil) US\$ Thousand FOB	Part. (%) Share (%)	
1990	20 661 362	100,00	626 179	100,00	3,03
Mercosul + Países Associados <i>Mercosul + Associated Countries</i>	2 840 320	13,75	208 613	33,32	7,34
Mercosul/ <i>Mercosul</i>	2 319 551	11,23	178 038	28,43	7,68
1991	21 041 459	100,00	739 492	100,00	3,51
Mercosul + Países Associados <i>Mercosul + Associated Countries</i>	3 242 560	15,41	176 990	23,93	5,46
Mercosul/ <i>Mercosul</i>	2 268 370	10,78	144 194	19,50	6,36
1992	20 554 091	100,00	769 453	100,00	3,74
Mercosul + Países Associados <i>Mercosul + Associated Countries</i>	5 353 619	26,05	167 564	21,78	3,13
Mercosul/ <i>Mercosul</i>	2 228 563	10,84	141 813	18,43	6,36
1993	25 256 001	100,00	1 201 065	100,00	4,76
Mercosul + Países Associados <i>Mercosul + Associated Countries</i>	6 927 852	27,43	224 030	18,65	3,23
Mercosul/ <i>Mercosul</i>	3 378 254	13,38	184 440	15,36	5,46
1994	33 078 690	100,00	1 589 440	100,00	4,81
Mercosul + Países Associados <i>Mercosul + Associated Countries</i>	7 390 291	22,34	375 767	23,64	5,08
Mercosul/ <i>Mercosul</i>	4 583 270	13,86	336 177	21,15	7,33
1995	49 971 896	100,00	2 390 291	100,00	4,78
Mercosul + Países Associados <i>Mercosul + Associated Countries</i>	7 894 321	15,80	545 053	22,80	6,90
Mercosul/ <i>Mercosul</i>	6 843 924	13,70	483 400	20,22	7,06
1996	53 296 053	100,00	2 465 064	100,00	4,63
Mercosul + Países Associados <i>Mercosul + Associated Countries</i>	9 245 462	17,35	761 547	30,89	8,24
Mercosul/ <i>Mercosul</i>	8 265 539	15,51	710 269	28,81	8,59
1997	59 743 557	100,00	3 305 376	100,00	5,53
Mercosul + Países Associados <i>Mercosul + Associated Countries</i>	10 425 139	17,45	1 065 461	32,23	10,22
Mercosul/ <i>Mercosul</i>	9 425 264	15,78	1 026 361	31,05	10,89
1998	57 714 365	100,00	4 063 890	100,00	7,04
Mercosul + Países Associados <i>Mercosul + Associated Countries</i>	10 266 576	17,79	1 358 921	33,44	13,24
Mercosul/ <i>Mercosul</i>	9 427 703	16,34	1 319 415	32,47	14,00
1999	49 210 314	100,00	3 699 105	100,00	7,52
Mercosul + Países Associados <i>Mercosul + Associated Countries</i>	7 456 375	15,15	883 808	23,89	11,85
Mercosul/ <i>Mercosul</i>	6 718 907	13,65	835 521	22,59	12,44
Argentina/ <i>Argentina</i>	5 812 389	11,81	696 639	18,83	11,99
Paraguai/ <i>Paraguay</i>	259 808	0,53	115 515	3,12	44,46
Uruguai/ <i>Uruguay</i>	646 711	1,31	23 368	0,63	3,61
Chile ⁽¹⁾ / <i>Chile</i> ⁽¹⁾	714 319	1,45	47 592	1,29	6,66
Bolívia ⁽²⁾ / <i>Bolivia</i> ⁽²⁾	23 149	0,05	695	0,02	3,00
2000	55 783 343	100,00	4 684 035	100,00	8,40
Mercosul + Países Associados <i>Mercosul + Associated Countries</i>	8 910 592	15,97	1 139 086	24,32	12,78
Mercosul/ <i>Mercosul</i>	7 796 132	13,98	1 054 969	22,52	13,53
Argentina/ <i>Argentina</i>	6 843 458	12,27	863 362	18,43	12,62
Paraguai/ <i>Paraguay</i>	351 173	0,63	157 152	3,36	44,75
Uruguai/ <i>Uruguay</i>	601 501	1,08	34 455	0,74	5,73
Chile ⁽¹⁾ / <i>Chile</i> ⁽¹⁾	974 207	1,75	83 427	1,78	8,56
Bolívia ⁽²⁾ / <i>Bolivia</i> ⁽²⁾	140 253	0,25	691	0,01	0,49

FONTE: IPARDES

SOURCE: IPARDES

NOTA: Dados brutos do MDIC/SECEX.

NOTE: Primary data provided by MDIC/SECEX.

(1) Associado a partir de 01/10/96.

(1) Associated since October 1st, 1996.

(2) Associado a partir de 28/02/97.

(2) Associated since February 28, 1997.

TABELA 28 - TAXAS DE CRESCIMENTO DAS EXPORTAÇÕES E IMPORTAÇÕES PARANAENSES E BRASILEIRAS REFERENTES AO MERCOSUL (INCLUINDO PAÍSES ASSOCIADOS), PERÍODOS 2000-1999, 2000-1990 E MÉDIA ANUAL

TABLE 28 - PARANÁ AND BRAZIL EXPORTS AND IMPORTS GROWTH RATE CONCERNING MERCOSUL (INCLUDING ASSOCIATED COUNTRIES) 2000-1999, 2000-1990 AND ANNUAL AVERAGE

PAÍSES/ COUNTRIES	BRASIL/ BRAZIL (%)			PARANÁ/ PARANA (%)		
	2000/1999	2000/1990	Média anual/ Annual Average	2000/1999	2000/1990	Média anual/ Annual Average
<i>EXPORTAÇÃO (DESTINO)</i>						
Argentina/ <i>Argentina</i>	16,20	866,12	25,46	55,54	2 753,63	39,81
Paraguai/ <i>Paraguay</i>	11,76	118,61	8,14	0,55	132,42	8,80
Uruguai/ <i>Uruguay</i>	- 0,16	126,91	8,54	19,29	180,90	10,88
Chile ⁽¹⁾ / <i>Chile</i> ⁽¹⁾	39,05	157,67	9,93	206,40	885,37	25,71
Bolívia ⁽²⁾ / <i>Bolivia</i> ⁽²⁾	- 17,76	100,23	7,19	- 40,65	136,49	8,99
Mercosul/ <i>Mercosul</i>	14,09	485,73	19,34	39,66	485,73	19,34
Mercosul + Associados/ <i>Mercosul + Associates</i>	15,11	370,51	16,75	44,50	370,51	16,75
TOTAL/ <i>TOTAL</i>	14,73	75,36	5,78	11,69	75,36	5,78
<i>Importação (Origem)/Imports (Origin)</i>						
Argentina/ <i>Argentina</i>	17,74	388,93	17,20	23,93	1 343,22	30,60
Paraguai/ <i>Paraguay</i>	35,17	5,53	0,54	36,05	52,37	4,30
Uruguai/ <i>Uruguay</i>	- 6,99	2,45	0,24	47,45	128,53	8,62
Chile ⁽¹⁾ / <i>Chile</i>	36,38	100,69	7,21	75,30	173,95	10,60
Bolívia ⁽²⁾ / <i>Bolivia</i>	505,88	296,77	14,78	- 0,65	462,84	18,86
Mercosul/ <i>Mercosul</i>	16,03	236,11	12,89	26,26	236,11	12,89
Mercosul + Associados/ <i>Mercosul + Associates</i>	19,50	213,72	12,11	28,88	213,72	12,11
TOTAL/ <i>TOTAL</i>	13,36	169,99	10,44	26,63	169,99	10,44

FONTE: Tabelas 26 e 27

SOURCE: Tables 26 and 27

NOTA: O período considerado para o cálculo da taxa média compreende 1990 a 2000.

NOTE: The period taken into consideration to calculate the average tax is from 1990 to 2000.

(1) Associado a partir de 01/10/96.

(1) Associated since 10/10/96.

(2) Associado a partir de 28/02/97.

(2) Associated since 02/28/97.

COMPOSIÇÃO DOS PRINCIPAIS BLOCOS ECONÔMICOS

ACORDO NORTE-AMERICANO DE LIVRE COMÉRCIO (ANALC)

Assinatura: 17.12.1992.

Países integrantes: Canadá, Estados Unidos e México.

ÁREA DE LIVRE COMÉRCIO DAS AMÉRICAS (ALCA)

Assinatura: 11.12.1994 (Declaração de Princípios e o Plano de Ação).

Países integrantes: Antígua e Barbuda, Argentina, Bahamas, Barbados, Belize, Bolívia, Brasil, Canadá, Chile, Colômbia, Costa Rica, Dominica, El Salvador, Equador, Estados Unidos, Granada, Guatemala, Guiana, Haiti, Honduras, Jamaica, México, Nicarágua, Panamá, Paraguai, Peru, República Dominicana, Santa Lúcia, São Cristóvão e Névis, São Vicente e Granadinas, Suriname, Trinidad e Tobago, Uruguai e Venezuela.

ASSOCIAÇÃO LATINO-AMERICANA DE INTEGRAÇÃO (ALADI)

Assinatura: 12.08.1980 (Tratado de Montevidéu).

Países integrantes: Argentina, Bolívia, Brasil, Chile, Colômbia, Cuba, Equador, México, Paraguai, Peru, Uruguai e Venezuela.

ASSOCIAÇÃO DAS NAÇÕES DO SUDESTE ASIÁTICO (ASEAN)

Assinatura: 08.08.1967 (Declaração de Bangkok – Tailândia).

Países integrantes: Brunei Darussalam, Camboja, Cingapura, Filipinas, Indonésia, Laos, Malásia, Mianmar, Tailândia e Vietnam.

COMUNIDADE DO CARIBE (CARICOM)

Assinatura: 04.07.1973 (Tratado de Chaguaramas).

Países integrantes: Antígua e Barbuda, Bahamas¹, Barbados, Belize, Dominica, Granada, Guiana, Haiti², Jamaica, Montserrat, Santa Lúcia, São Cristóvão e Névis, São Vicente e Granadinas, Suriname e Trinidad e Tobago.

MERCADO COMUM CENTRO-AMERICANO (MCCA)

Assinatura: 13.12.1960 (Tratado de Manágua).

Países integrantes: Costa Rica, El Salvador, Guatemala, Honduras e Nicarágua.

MERCADO COMUM DO SUL (MERCOSUL)

Assinatura: 26.03.1991 (Tratado de Assunção).

Países integrantes: Argentina, Brasil, Paraguai e Uruguai.

UNIÃO EUROPÉIA

Assinatura: 25.03.1957 (Tratado de Roma).

Países integrantes: Alemanha, Áustria, Bélgica, Dinamarca³, Espanha, Finlândia, França, Grécia³, Holanda, Irlanda, Itália, Luxemburgo, Portugal, Reino Unido³ e Suécia³.

Sinais convencionais utilizados nas tabelas:

0 ou 0,00	O dado existe mas o seu valor numérico não é significativo.
..	Não se aplica dado numérico.
...	Dado não disponível.
-	O dado não existe.

O MDIC/SECEX (fonte dos dados brutos) estabelece os seguintes critérios de apuração estatística por unidades da Federação.

Exportação: refere-se ao Estado onde foi produzida, extraída ou alterada substancialmente a mercadoria exportada.

Importação: refere-se ao Estado do endereço da empresa importadora (Estado do domicílio fiscal da empresa). Conforme orientação da SECEX, deverá ser sempre feita a ressalva de que os dados de importação estão sujeitos a retificação, independentemente do período a que se refiram.

FONTE: BOLETIM MERCOSUL: ASSUNTOS FINANCEIROS – INFORMAÇÕES SELECIONADAS. Brasília : Banco Central do Brasil, n. 26, jan./jun. 2000. Disponível em <http://www.bcb.gov.br/htms/mercosul26/blocos.htm>. Acesso em 16 jan. 2001.

NOTAS:

(1) Pertence à Comunidade, mas não ao Mercado Comum.

(2) Membro provisório.

(3) Não aderiram ao Euro em 1º de janeiro de 1999.

COMPOSITION OF THE MAIN ECONOMIC GROUPS

NORTH AMERICAN FREE TRADE AGREEMENT (NAFTA)

Signed: 12/17/1992

Member Countries: Canada, United States of America and Mexico.

AMERICA FREE TRADE AREA (AFTA)

Signed: 12/11/1994 (Principles Statement and Action Plan).

Member Countries: Antigua and Barbuda, Argentina, Bahamas, Barbados, Belize, Bolivia, Brazil, Canada, Chile, Colombia, Costa Rica, Dominica, El Salvador, Equator, United States of America, Granada, Guatemala, Guyana, Haiti, Honduras, Jamaica, Mexico, Nicaragua, Panama, Paraguay, Peru, Dominican Republic, Santa Lucia, Saint Christopher and Nevis, Saint Vincent e Grenadines, Suriname, Trinidad e Tobago, Uruguay and Venezuela.

LATIN AMERICAN INTEGRATION ASSOCIATION (LAIA)

Signed: 08/12/1980 (Treaty of Montevideo).

Member Countries: Argentina, Bolivia, Brazil, Chile, Colombia, Cuba, Equator, Mexico, Paraguay, Peru, Uruguay e Venezuela.

ASSOCIATION OF SOUTH EAST ASIAN NATIONS (ASEAN)

Signed: 08/08/1967 (Bangkok Statement – Thailand).

Member Countries: Brunei Darussalam, Cambodia, Singapore, Philippines, Indonesia, Laos, Malaysia, Mianmar, Thailand and Vietnam.

CARIBBEAN COMMON MARKET (CARICOM)

Signed: 07/04/1973 (Chaguaramas Treaty).

Member Countries: Antigua and Barbuda, Bahamas¹, Barbados, Belize, Dominica, Granada, Guyana, Haiti², Jamaica, Montserrat, Santa Lucia, Saint Christopher e Nevis, Saint Vincent and Grenadines, Suriname and Trinidad and Tobago.

CENTRAL AMERICAN COMMON MARKET (CACM)

Signed: 13.12.1960 (Managua Treaty).

Member Countries: Costa Rica, El Salvador, Guatemala, Honduras e Nicaragua.

SOUTHERN CONE COMMON MARKET (MERCOSUL)

Signed: 03/26/1991 (Asuncion Treaty).

Member Countries: Argentina, Brazil, Paraguay and Uruguay.

EUROPEAN UNION (EU)

Signed: 25.03.1957 (Rome Treaty).

Member Countries: Germany, Austria, Belgian, Denmark³, Spain, Finland, France, Greece³, Holland, Ireland, Italy, Luxembourg, Portugal, United Kingdom³ do e Suécia³.

Conventional Signs Used in the Tables:

0 or 0,00	Data exists but its numerical value is not significant.
..	Numeric data not applicable.
...	Data not available
-	Data doesn't exist.

The MDIC/SECEX (gross data source) establishes the following checking statistical criteria per Federation Unit.

Exports: refers to the State where the exported products were produced, extracted or modified significantly.

Imports: refers to the State where the importer has its headquarters. According to Secex guidance the imports data may be rectified, no matter what period of time they refer to.

FONTE: BOLETIM MERCOSUL (mercosul Bulletin): ASSUNTOS FINANCEIROS (Financial Subjects)- INFORMAÇÕES SELECIONADAS (Selected Information). Brasília: Banco Central do Brasil, n. 26, jan./jun. 2000. - <http://www.bcb.gov.br/html/mercosul26/blocos.htm>. - Access in 16 January 16, 2001.

REMARKS:

- (1) Belongs to the Community, but not to the Common Market.
- (2) Temporary member.
- (3) Do not adhere to Euro in January 1st, 1999.