



Índice IparDES de Desempenho Municipal em 2011: comentários

GOVERNO DO ESTADO DO PARANÁ
Carlos Alberto Richa
Governador

SECRETARIA DO PLANEJAMENTO E COORDENAÇÃO GERAL
Cassio Taniguchi
Secretário

INSTITUTO PARANAENSE DE DESENVOLVIMENTO ECONÔMICO E SOCIAL - IPARDES
Gilmar Mendes Lourenço
Diretor-Presidente

Emilio Kenji Shibata
Diretor Administrativo-Financeiro

Julio Takeshi Suzuki Júnior
Diretor do Centro de Pesquisa

Daniel Nojima
Diretor do Centro Estadual de Estatística

EQUIPE TÉCNICA

Adilson Apolinário

Augusto César Mazza C. dos Santos

Daniel Nojima

Eliane Maria Dolata Mandu

Hudson Prestes dos Santos

EDITORIAÇÃO

Maria Laura Zocolotti
Supervisão editorial

Claudia F. B. Ortiz
Revisão de texto

Stella Maris Gazziero
Projeto gráfico e diagramação

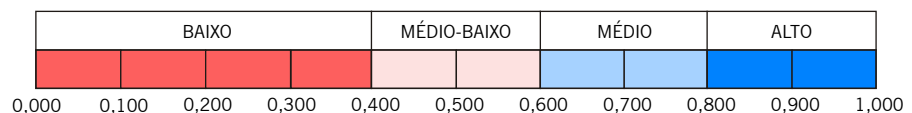
Em sua quarta edição, o índice IPDM apresenta os resultados para o ano de 2011 e procura nesta nota expor características gerais do indicador para o conjunto dos municípios paranaenses. As seções iniciais tecem considerações gerais sobre o índice e se concentram em sua evolução recente, entre 2010 e 2011. A terceira seção procede a uma leitura de longo prazo e destaca o comportamento do indicador desde o início da série, em 2002.

O indicador

O IPDM é um índice que procura captar, para os municípios do Estado do Paraná, estágios de desempenho em suas dimensões mais importantes, de renda e emprego, educação e saúde. O índice parcial de renda e emprego (doravante, renda) é construído a partir dos dados referentes à remuneração média do trabalho, emprego formal e produção agropecuária. Já, educação, a partir de: atendimento à educação infantil, percentual de docentes com curso superior, taxa de não abandono e média do índice de desenvolvimento da educação básica (IDEB). E, finalmente, saúde a partir de: percentual de mais de seis consultas pré-natais por nascido vivo, percentual de óbitos por causas maldefinidas e percentual de óbitos de menores de cinco anos por causas evitáveis por nascidos vivos. Tanto o índice geral como os parciais apresentam variações de 0 a 1, números que representam, respectivamente, condições mínima e máxima de desenvolvimento. Sua elaboração é baseada em diferentes estatísticas de natureza administrativa, disponibilizadas pelas entidades públicas do país.

Para auxiliar a leitura, o indicador é dividido entre os estágios: Baixo, Médio-baixo, Médio e Alto desempenho (figura 1).¹

FIGURA 1 - GRUPOS DE DESEMPENHO MUNICIPAL



FONTE: IPARDES

¹ Para mais detalhes, ver Nota Metodológica em www.ipardes.pr.gov.br

Resultados de 2011

De 2010 para 2011, 288 municípios avançaram enquanto 111 recuaram no IPDM Geral (tabela 1). Dos que evoluíram, a maioria obteve avanços nos três índices parciais.

Por outro lado, dos que involuíram, parte importante teve desempenho inferior nas áreas de educação e saúde.

Ressalte-se que, no caso da saúde, tanto melhorias quanto recuos de desempenho ocorrem – tal como nos anos mais recentes – por conta de variações pequenas e em torno de patamares elevados, conforme apresentado adiante.

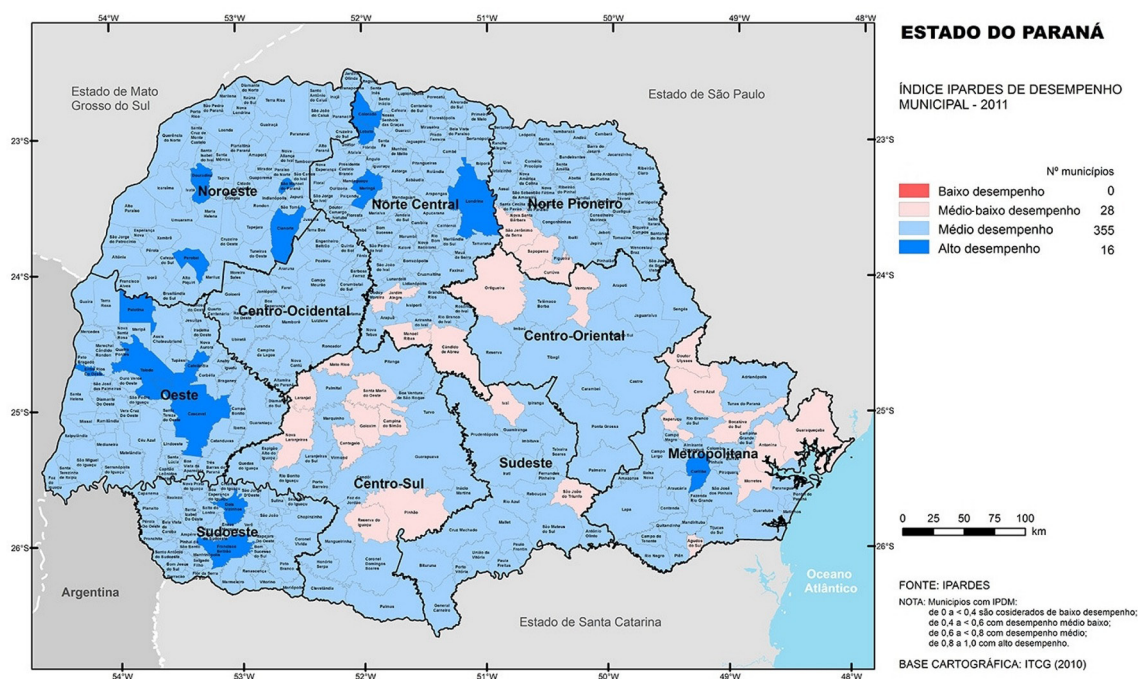
No cômputo geral, essa evolução consolida 371 municípios nos estágios de médio a alto desempenho (acima de 0,60). Curitiba, Maringá, Londrina e Lobato se mantêm entre os que apresentam os melhores índices desde 2002. Já, Douradina sustenta-se entre os quatro primeiros colocados desde 2007.

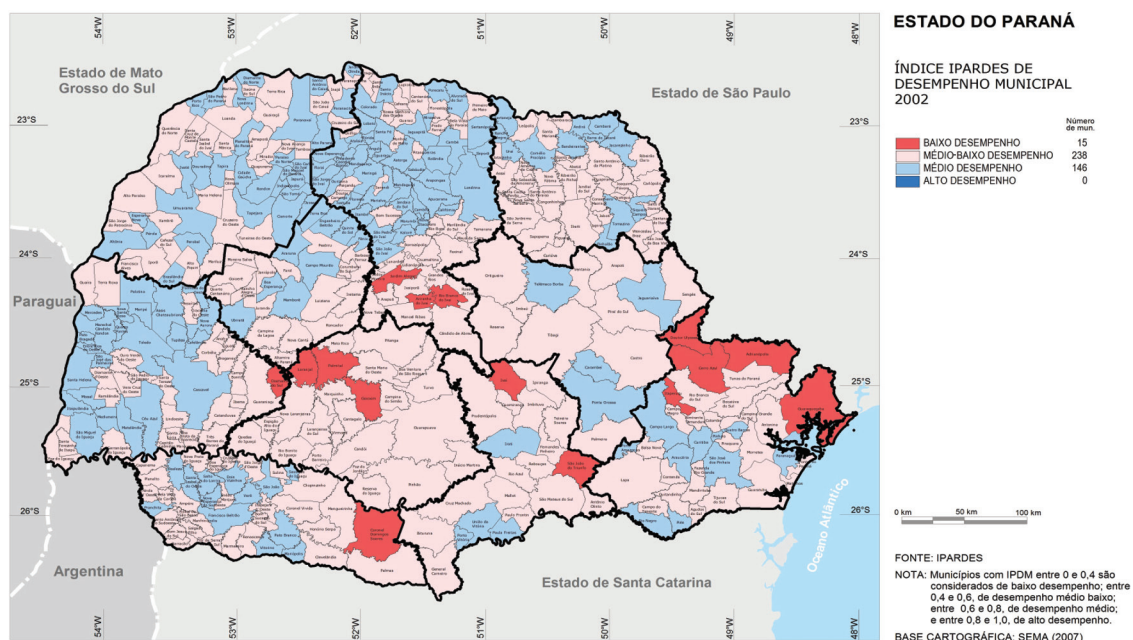
TABELA 1- NÚMERO DE MUNICÍPIOS DO PARANÁ SEGUNDO SITUAÇÃO DOS ÍNDICES DO IPDM DO ANO DE 2011 EM RELAÇÃO A 2010

EVOLUÇÃO DO IPDM	NÚMERO DE MUNICÍPIOS SEGUNDO ÍNDICE			
	Geral	Renda	Educação	Saúde
Aumento de 2010 para 2011	288			
Aumento		252	216	210
Diminuição		36	72	78
Diminuição de 2010 para 2011	111			
Diminuição		31	80	86
Aumento		80	31	25

FONTE: IPARDES

Em 2011, apenas 28 municípios colocam-se abaixo do patamar inferior a 0,6, correspondendo a dez municípios a menos que em 2010. Esses resultados podem ser visualizados nos mapas 1 e 2, que ilustram a classificação dos municípios pelo nível de desempenho do IPDM e reforçam a evolução positiva do índice e as transformações ocorridas no Estado.





No IPDM geral, é nítida a consolidação do grupo de médio desempenho, com 355 municípios, 88,9% do total, nessa condição (tabela 2). São destaques as dimensões saúde e educação, cujo predomínio dos municípios ocorre nos grupos de médio e alto desempenho, de modo especial para a saúde, com 53,6% deles no alto desempenho.

O IPDM renda, por sua vez, embora tenha apresentado melhora, é a dimensão que apresenta maior desigualdade, classificando 296 municípios no médio-baixo desempenho, outros 19 no grupo de baixo desempenho e apenas 6 municípios no alto desempenho.

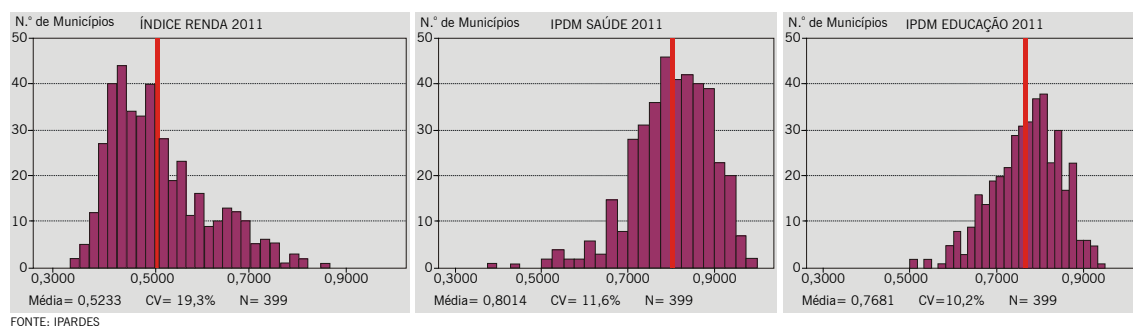
TABELA 2 - NÚMERO DE MUNICÍPIOS SEGUNDO GRUPOS DE DESEMPENHO DO IPDM - PARANÁ - 2011

DESEMPENHO		DIMENSÕES			IPDM GERAL
GRUPOS	FAIXAS	Renda	Educação	Saúde	
Baixo	0,00 - 0,40	19	-	1	-
Médio-baixo	0,40 - 0,60	296	10	11	28
Médio	0,60 - 0,80	78	240	173	355
Alto	0,80 - 1,00	6	149	214	16

FONTE: IPARDES

O gráfico 1 possibilita visualizar claramente a concentração dos municípios em patamares mais elevados do indicador, nas dimensões de saúde e educação, enquanto renda se concentra em limites inferiores.

GRÁFICO 1 - COMPARATIVO DA DISTRIBUIÇÃO DE FREQUÊNCIAS DOS MUNICÍPIOS PARANAENSES SEGUNDO DIMENSÕES QUE COMPÕEM O IPDM - 2011



A média do IPDM dos 399 municípios do Estado alcança o valor de 0,6976 (tabela 3), e a melhoria observada foi positivamente influenciada pela área de renda que, embora se mantenha na classificação de médio-baixo desempenho e apresente valor médio significativamente inferior às demais médias, apresentou um aumento de 3,88% em relação ao ano anterior, contra 1,0% e 0,52% para saúde e educação.

TABELA 3 - MÉDIA MUNICIPAL DOS ÍNDICES DO IPDM - PARANÁ - 2002/2011

ÍNDICE	MÉDIA MUNICIPAL						
	2002	2005	2007	2008	2009	2010	2011
Geral	0,5673	0,6223	0,6569	0,6614	0,6763	0,6871	0,6976
Renda	0,4240	0,4733	0,4834	0,4806	0,4888	0,5038	0,5233
Educação	0,5892	0,6455	0,7125	0,7173	0,7502	0,7642	0,7681
Saúde	0,6886	0,7481	0,7749	0,7864	0,7899	0,7934	0,8014

FONTE: IPARDES

Saúde se mantém estável e continua com o melhor desempenho, respondendo por 0,2671 pontos dessa média, o equivalente a 38,3%, seguida por educação, com contribuição de 36,7% (0,2560 pontos). Por sua vez, renda apresenta contribuição inferior (25,01%), com 0,1744 pontos, uma diferença em torno de 0,09 pontos em relação às demais áreas.

TABELA 4 - ESTATÍSTICAS DO ÍNDICE IPARDES DE DESEMPENHO MUNICIPAL - PARANÁ - 2011

ESTATÍSTICAS	ÍNDICE			
	Geral	Renda	Educação	Saúde
Média	0,6976	0,5233	0,7681	0,8014
CV (%)	9,2	19,3	10,2	11,6
Máximo	0,8746	0,8777	0,9383	0,9960
Mínimo	0,4866	0,3462	0,5075	0,3842

FONTE: IPARDES

As estatísticas apresentadas na tabela 4 apontam gradativa diminuição da variabilidade dos índices municipais em torno da média, medida pelo coeficiente de variação (CV). Esses valores, quanto menores, mais homogêneos tendem a ser os municípios. Em patamares menores encontram-se o IPDM geral e as áreas de educação e saúde (9,2%, 10,2% e 11,6% respectivamente). Outra vez, a dimensão renda se mantém em patamar mais elevado (de 19,3%), confirmando as maiores diferenças municipais ainda existentes nesta vertente do IPDM.

Apesar desta melhoria, um olhar sobre as distâncias entre os valores mínimo e máximo nos índices confirma a existência de espaço para o crescimento socioeconômico dos municípios paranaenses.

O IPDM no período 2002-2011

Os índices do IPDM 2011 demonstram a expressiva transformação socioeconômica ocorrida no Estado, em relação a 2002, com avanços progressivos para a totalidade dos municípios ao longo do período (tabela 5).

TABELA 5 - MUNICÍPIOS SEGUNDO GRUPOS DE DESEMPENHO DO IPDM - PARANÁ - 2002/2011

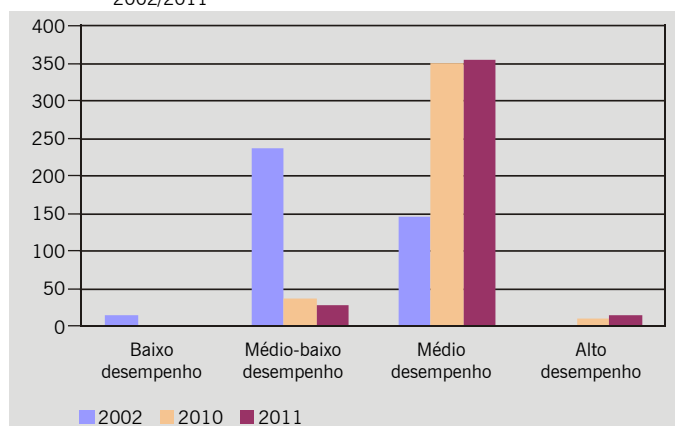
DESEMPENHO		NÚMERO DE MUNICÍPIOS						
GRUPOS	FAIXAS	2002	2005	2007	2008	2009	2010	2011
Baixo	0,00 - 0,40	15	2	-	1	-	-	-
Médio-baixo	0,40 - 0,60	238	142	81	70	45	38	28
Médio	0,60 - 0,80	146	251	311	320	346	350	355
Alto	0,80 - 1,00	-	4	7	8	8	11	16

FONTE: IPARDES

Ao mesmo tempo, permanece a tendência de redução das desigualdades entre os municípios paranaenses, com a ampla maioria atingindo patamares de médio desempenho – neste, a participação de municípios cresceu de 36,6% para 88,9%. O aumento progressivo do grupo de alto desempenho, que em 2002 não apresentava municípios no grupo, e em 2011 contempla 4,0% deles, e a total ausência de municípios com baixo desempenho reforçam a melhoria alcançada nas três dimensões que compõem o IPDM.

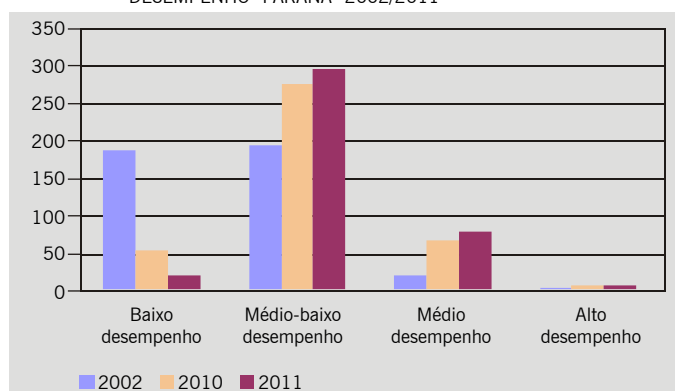
A visualização gráfica abaixo destaca essa mudança e mostra, na dimensão renda, a evolução menos favorável dos municípios, com a maioria dos casos constante no grupo de médio-baixo desempenho.

GRÁFICO 2 - IPDM - NÚMERO DE MUNICÍPIOS SEGUNDO DESEMPENHO - PARANÁ - 2002/2011



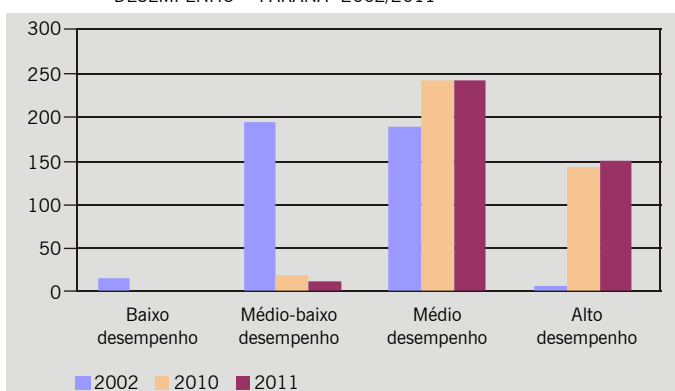
FONTE: IPARDES

GRÁFICO 3 - IPDM DIMENSÃO RENDA - NÚMERO DE MUNICÍPIOS SEGUNDO DESEMPENHO - PARANÁ - 2002/2011



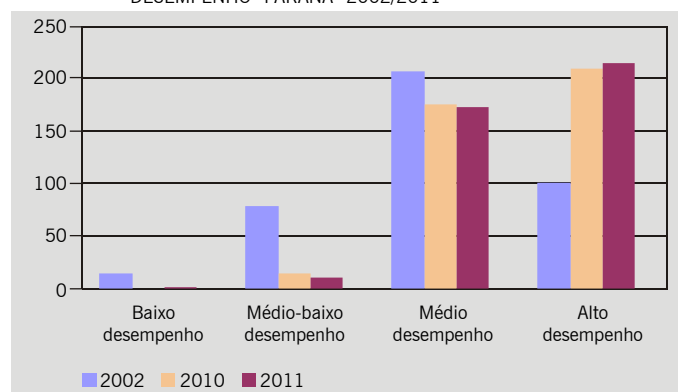
FONTE: IPARDES

GRÁFICO 4 - IPDM DIMENSÃO EDUCAÇÃO - NÚMERO DE MUNICÍPIOS SEGUNDO DESEMPENHO - PARANÁ - 2002/2011



FONTE: IPARDES

GRÁFICO 5 - IPDM DIMENSÃO SAÚDE - NÚMERO DE MUNICÍPIOS SEGUNDO DESEMPENHO - PARANÁ - 2002/2011



FONTE: IPARDES

Na tabela 6, constata-se o ganho significativo do período, com melhoria no índice geral em 397 municípios em relação a 2002, e redução no número de municípios com diminuição do índice da dimensão renda.

TABELA 6 - NÚMERO DE MUNICÍPIOS DO PARANÁ SEGUNDO SITUAÇÃO DOS ÍNDICES DO IPDM DO ANO DE 2011 EM RELAÇÃO A 2002

EVOLUÇÃO DO IPDM	NÚMERO DE MUNICÍPIOS SEGUNDO ÍNDICE			
	Geral	Renda	Educação	Saúde
Aumento de 2002 para 2011	397			
Aumento		386	394	327
Diminuição		11	7	70
Diminuição de 2002 para 2011	2			
Diminuição		-	2	1
Aumento		2	-	1

FONTE: IPARDES

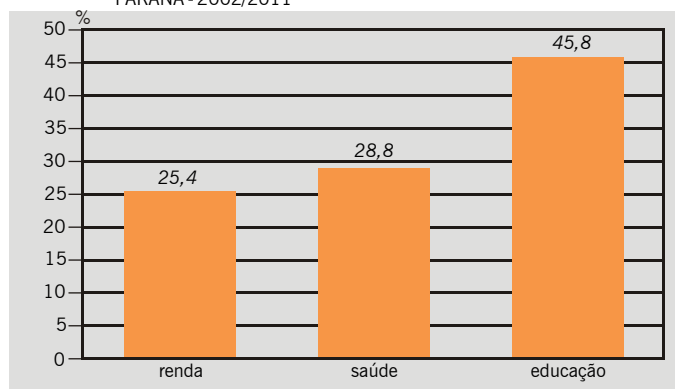
O avanço no IPDM geral continua influenciado pela dimensão educação, com contribuição de 45,8% no incremento da média municipal do IPDM geral, para o período 2002-2011.

Particularmente na média da dimensão educação, ocorre um incremento de 0,1789 pontos desde 2002, devido em grande medida à ampliação no atendimento infantil e ao avanço no Índice de Desenvolvimento da Educação Básica (IDEB) de 1.^a a 4.^a série.

Durante o período 2002-2011, a dimensão saúde, com contribuição de 28,8% no incremento do índice geral (gráfico 6), apresentou a média mais elevada entre as três dimensões, com índices parciais elevados para a maioria dos municípios e mudança positiva de grupos de desempenho. Destaca-se, porém, que nessa contribuição 71 municípios apresentaram redução ou estabilidade frente a 2002, mas em sua maioria permanecendo no mesmo grupo de classificação. Mencione-se o município de Dr. Ulisses que teve um ganho na dimensão saúde, apresentando melhora em seu índice (de 0,3044 em 2002 para 0,4493 em 2011), elevando-se ao grupo de médio-baixo desempenho, desde 2010.

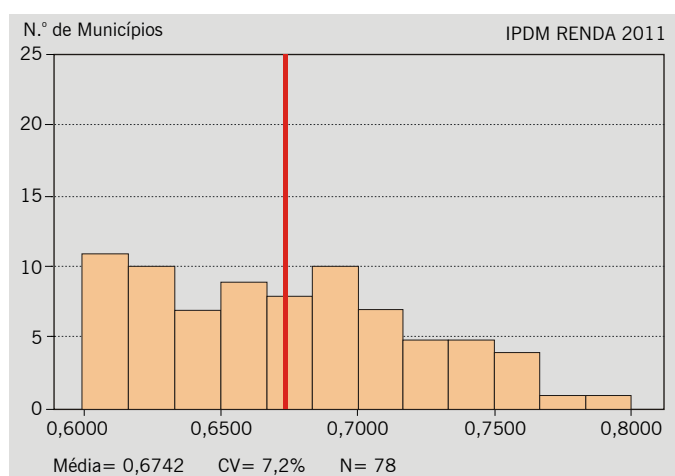
No caso da renda, em que vários municípios se encontram em categorias iniciais de desempenho, verifica-se a elevação dos índices em 97,2% dos municípios, com destaque para aqueles estabelecidos nos grupos de baixo a médio desempenho. Segundo o gráfico 6, a dimensão renda respondeu por 25,4% do incremento no índice geral no período 2002-2011, apresentando o menor crescimento entre as três dimensões. Ainda que tenha ocorrido essa expansão, os gráficos 7 e 8 demonstram, para o ano de 2011, a concentração próxima aos limites inferiores dos grupos.

GRÁFICO 6 - CONTRIBUIÇÃO DAS DIMENSÕES PARA A VARIAÇÃO MÉDIA DO IPDM - PARANÁ - 2002/2011



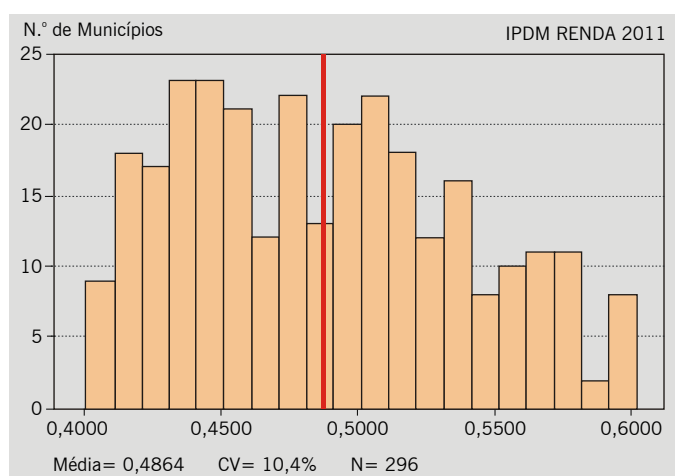
FORNTE: IPARDES

GRÁFICO 7 - HISTOGRAMA DE FREQUÊNCIAS DO IPDM RENDA DOS MUNICÍPIOS DO PARANÁ NO ESTÁGIO DE MÉDIO-BAIXO DESEMPENHO - 2011



FORNTE: IPARDES

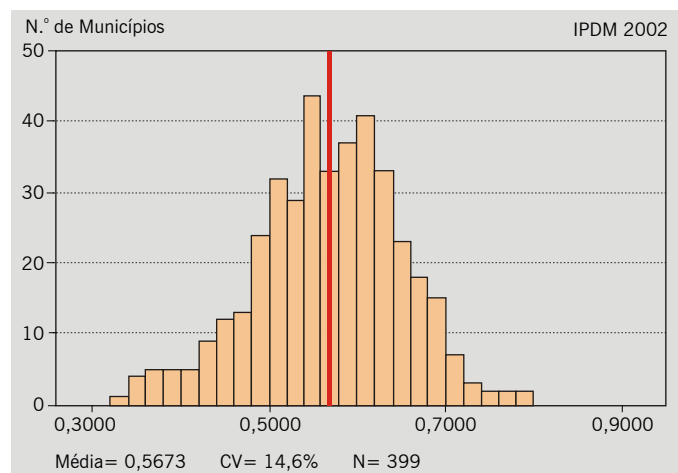
GRÁFICO 8 - HISTOGRAMA DE FREQUÊNCIAS DO IPDM RENDA DOS MUNICÍPIOS DO PARANÁ NO ESTÁGIO DE MÉDIO DESEMPENHO - 2011



FORNTE: IPARDES

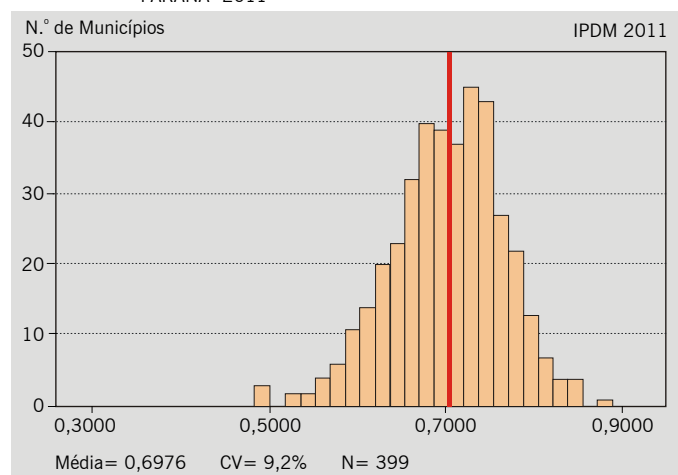
Apesar da melhoria geral dos municípios paranaenses, e também da contínua redução das diferenças entre os mesmos, permanece ainda uma razoável disparidade de desempenho, conforme revelam os histogramas para o índice geral (gráficos 9 e 10). Há, portanto, potencial de melhoria em vários municípios, particularmente visíveis na dimensão renda, conforme apontam os gráficos 7 e 8.

GRÁFICO 9 - HISTOGRAMA DE FREQUÊNCIAS DO IPDM DOS MUNICÍPIOS DO PARANÁ - 2002



FONTE: IPARDES

GRÁFICO 10 - HISTOGRAMA DE FREQUÊNCIAS DO IPDM DOS MUNICÍPIOS DO PARANÁ - 2011



FONTE: IPARDES